

УДК 72.012

ВПЛИВ МІСТОБУДІВНИХ УМОВ НА ОБ'ЄМНО-ПРОСТОРОВЕ РІШЕННЯ ГРОМАДСЬКИХ БУДІВЕЛЬ

Автор – Д. Д. Долгова¹, студ. гр. АРХ-19-2

Науковий керівник – доц. О. О. Славінська²

¹dolhovad@gmail.com, ²slavinska.olha@pdaba.edu.ua

Придніпровська державна академія будівництва та архітектури

Створення будь-якого проекту починається з вивчення передумов, а саме: містобудівного аналізу ділянки, запропонованої для об'єкту проектування. Урахування цих передумов приводить авторів проекту до різноманітності композиційних рішень на одному й тому місці, а додавання концептуальної ідеї автора робить проект достатньо виразним та неповторним [1].

Натурні обстеження ділянки втілюються у цілий ряд схем, на яких представлено: місце розташування у регіоні проектування, функціональне зонування території, що оточує ділянку, транспортні та пішохідні зв'язки, композиційний аналіз ділянки, рельєф, озеленення та природні утворення, оточуюча забудова (за розміром, поверховістю, формою, історичною належністю) [3].

В результаті аналізу та висновків повинно скластися цільне композиційне утворення, яке буде мати такі структурні елементи: домінують, підпорядковані їй елементи, акценти, фон, композиційні осі (зовнішні та внутрішні) [1].

Проаналізуємо деякі елементи аналізу містобудівних умов та їх вплив на об'ємно-просторове рішення SPA-готелю. Запропонована ділянка під цей готель розташована в рекреаційній зоні на березі р. Дніпро по вул. Набережній Заводській. Ця кутова ділянка знаходиться навпроти кар'єрного озера через трасу Набережної Заводської [2].

- Місце розташування на початку ж/м Червоний Камінь зобов'язує зробити його заголовним домінуючим об'єктом.
- Аналіз природніх умов (рельєф, озеленення, природні утворення) втілиться у можливість виходу ділянки безпосередньо на берегову лінію та використання її рекреаційних можливостей на користь необхідних для SPA-готелю функціональних елементів генплану. Це пляжна зона, спортивні та дитячі майданчики, прогулянкові доріжки, водні пристрої та елементи, що зв'яжуть акваторію ріки безпосередньо з готелем.
- Аналіз форми ділянки, яка обмежена лінією Набережної Заводської, в'їздом на косу, що виходить у акваторію під гострим кутом до

Набережної, та береговою лінією приводить до розуміння, що форма ділянки, а також пляма забудови буде підпорядкована трикутній або трапецієвидній формі (рис. 1).

- Аналіз елементів територій, що оточують ділянку, і самої ділянки. Ділянка: спокійна, плоска за рельєфом територія, з низькорослою та малоцінною рослинністю, відсутністю капітальних будівель. Оточуючі території: спокійна горизонтальна течія ріки, протяжні горизонтальні силуети будинків вздовж Набережної. Як висновок: потрібен контраст до протяжної лінії акваторії Дніпра, берегів і горизонтальних силуетів будинків вздовж траси (рис. 2). Тоді оточуюче середовище стає фоном, на якому буде контрастно сприйматися нова споруда.
- Аналіз напрямків транспортних артерій в цьому місці та композиції просторових осей, які будуть відповідати цим напрямкам, а також так зване «правило вулиці» (необхідність підпорядковувати будівлі напрямкам вулиць, підкреслювати «червону лінію») приводить до схеми на рис. 3. Житлові об'єми майбутнього готелю будуть зорієнтовані на акваторію ріки і розташуються одним довгим об'ємом паралельно вул. Набережній Заводській, а другим об'ємом – перпендикулярно до проїзду на косу. Шарнір (вертикальні зв'язки готелю), який буде їх поєднувати, стане додатковою вертикальною віссю будівлі і створить додаткові осі до неї вже в тілі об'єкту. Ці осі будуть підкреслюватися акцентними елементами входів (головний, вхід у ресторан, у SPA-комплекс тощо)
- Для вписування у природне середовище пропонується поступово знизити поверховість до з 6-7 до 1-2 пов. шляхом терасування житлового об'єму.
- Перепад відміток у 3,5 м траси та колектору, який розташований вздовж неї, та ділянки проектування можливо використати для розміщення обслуговуючих об'ємів нижче вхідної відмітки (нульова). Таким чином громадська та обслуговуюча зони готелю стануть двоповерховими з можливим потраплянням до них по пішохідному посту, а також поступового спуску з терас нульового поверху сходами та пандусами у рекреаційну зону.

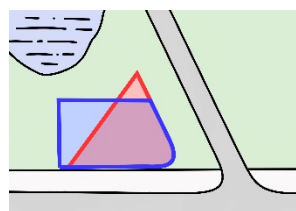


Рис. 1. Пляма забудови

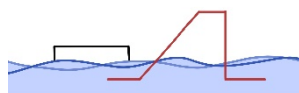


Рис. 2. Контрастний силует

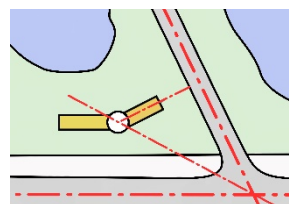


Рис. 3. Підпорядкованість житлових об'ємів композиційним осям

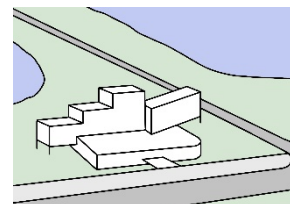


Рис. 4. Запропонована об'ємно-просторова композиція SPA-готелю

Висновок. Натурні обстеження містобудівних умов та їх аналіз надають можливість урахувати результати в рішенні об'ємно-просторової композиції нового об'єкту, втілити його в існуюче середовище та покращити й доповнити просторову композицію фрагменту міста.

Список використаних джерел

1. Лаврик І. І. Основи системного аналізу в архітектурних дослідженнях і проектуванні. Київ :КНУБА, 2002. 140 с.
2. Методичні вказівки до виконання кваліфікаційного проекту здобувачів ступеня бакалавр спеціальності 191 «Архітектура та містобудування» денної та вечірньої форми навчання. Укладачі : Харченко К. С., Малиновська Т. С., Суворова Т. О. Дніпро : ДВНЗ ПДАБА, 2002. 20 с.
3. Методичні вказівки до виконання курсового проекту «Реконструкція кварталу в історичному центрі міста» з дисципліни «Архітектурне проектування» для студентів напряму підготовки 6.060.102 «Архітектура» денної форми навчання. Укладачі : Малиновська Т. С., Куницька Я. С., Бородин А. О. Дніпро : ДВНЗ ПДАБА, 2019. 9 с.