

ДЕРЖАВНИЙ ВИЩИЙ НАВЧАЛЬНИЙ ЗАКЛАД
«ПРИДНІПРОВСЬКА ДЕРЖАВНА АКАДЕМІЯ БУДІВНИЦТВА ТА
АРХІТЕКТУРИ»

Архітектурний факультет

(повне найменування інституту, факультету)

Дизайну та реконструкції архітектурного середовища

(повна назва кафедри)

Пояснювальна записка

до дипломного проекту

магістр-науковець

(рівень вищої освіти)

на тему Ревіталізація архітектурного середовища малих поселень
за принципами самодостатності та органічного підходу

Виконав: здобувач вищої освіти,
групи Арх-21-2мн
спеціальності
191 "Архітектура та містобудування"

(шифр і назва спеціальності)

освітньої програми
ОНП "Архітектура та містобудування"

(назва ОП)

Ларіонова Є.М.

(прізвище та ініціали)

Керівник Ковальчук О.П.

(прізвище та ініціали)

Рецензент Черкасова К.Т.

(прізвище та ініціали)

Оцінка захисту дипломної
роботи (проекту)

90 (А) Відмінно

(сума балів, оцінка ЄТКС, оцінка за національною шкалою)

Секретар ЕК [підпис]

(підпис)

Суворова Т.О.

(прізвище та ініціали)

До репозитарію академії передано

« » 20 р.

відмітка бібліотеки

ПРИДНІПРОВСЬКА ДЕРЖАВНА АКАДЕМІЯ БУДІВНИЦТВА ТА АРХІТЕКТУРИ

Інститут, факультет Архітектурний
Кафедра Дизайну та реконструкції архітектурного середовища
Рівень вищої освіти магістр
Спеціальність 191 «Архітектура та містобудування»

(шифр і назва)
Освітня програма ОНП «Архітектура та містобудування»

(вид та назва)

ЗАТВЕРДЖУЮ

Завідувач кафедри Катерина ХАРЧЕНКО

24 травня 2023 року

ЗАВДАННЯ ДО ВИКОНАННЯ КВАЛІФІКАЦІЙНОЇ РОБОТИ (У ФОРМІ ДИПЛОМНОГО ПРОЄКТУ) ЗДОБУВАЧУ ВИЩОЇ ОСВИТИ

Ларіонова Єлизавета Максимівна

(ім'я та прізвище)

1. Тема проєкту Ревіталізація архітектурного середовища малих поселень за принципами
самодостатності та органічного підходу (на прикладі селища Шарбоньє-ле-Мін у Франції)

керівник проєкту Ковальчук Олександр Петрович, кандидат архітектури, доцент,

(ім'я та прізвище, науковий ступінь, вчене звання)

затверджені наказом ректора від “ 13 ” лютого 2023 року № 45-КС

2. Строк подання проєкту до захисту 24 травня 2023 року



3. Вихідні дані до проєкту Натурні обстеження селища Шарбоньє-ле-Мін, альбом
містобудівного аналізу групи студентів METARNAUR M1, матеріали з архіву, матеріалу генплану
селища Шарбоньє-ле-Мін, дослідження вітчизняні та закордонні, закордонні картографічні
інтернет-сервіси, літературні джерела, дослідження по темі ревіталізація малих поселень, які
деградують, органічний підхід в архітектурі, поняття самодостатнього малого поселення та інші.

4. Зміст розрахунково-пояснювальної записки (перелік питань, які потрібно
розробити) Вступ. Розділ 1. Передумови, аналіз досвіду та сучасні можливості ревіталізації
архітектурного середовища малих поселень. Висновки. Розділ 2. Теоретичні основи ревіталізації
архітектурного середовища малих поселень. Висновки. Розділ 3. Концепція ревіталізації
архітектурного середовища селища Шарбоньє-ле-Мін у Франції. Висновки. Список використаних
джерел.

5. Перелік графічного матеріалу (з точним зазначенням обов'язкових креслень)

Приклади ревіталізації архітектурного середовища малих поселень. Піраміда потреб людини.
Теоретична модель самодостатнього та органічного малого поселення. Принципи самодостатності та
органічного підходу. Формальні та неформальні причини деградації архітектурного середовища.
Засоби, прийоми та рівні ревіталізації. Схема туристичного маршруту. Генплан Шарбоньє-ле-Мін
(концептуальна пропозиція).

6. Консультанти розділів проекту

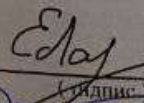
Розділ	Ім'я, прізвище та посада консультанта	Підпис, дата	
		завдання видав	завдання прийняв
АП	Ковальчук Олександр Петрович		

7. Дата видачі завдання _____

КАЛЕНДАРНИЙ ПЛАН

№ з/п	Назва етапів проекту	Строк виконання етапів проекту	Примітка
	Відповідно до графіку виконання дипломного проекту кафедри ДРАС (Дизайну та реконструкції архітектурного середовища)		

Здобувач вищої освіти


(підпис)

Ларіонова Єлизавета Максимівна
(ім'я та прізвище)

Керівник проекту


(підпис)

Ковальчук Олександр Петрович
(ім'я та прізвище)

ГРАФИК

**виконання дипломного проекту кафедри ДРАС весна 2022/2023 р.,
другий семестр, рівня «магістр-науковий», 6 курс.**

місяць	лютий			березень			квітень			травень					
	25	26	27	28	29	30	31	32	33	34	35	36	37	38	40
неділя															
числа	13-19	20-25	27-02	03-13	13-19	20-26	27-02	03-09	10-16	17-23	24-30	01-07	8-14	15-21	22-28
тап	<div style="border: 1px solid black; padding: 5px; display: inline-block;">КОНЦЕПЦІЯ</div>														
	<p>Звіт з переддипломної науково-дослідної практик Оцінка реферату. Затвердження теми магістерської роботи. Уточнення основних параметрів роботи. Складання програми дослідженн та завдання на розробку експериментального проекту. Підготовка тексту вступу. Клаузура. Оцінка</p>														
	<div style="border: 1px solid black; padding: 5px; display: inline-block;">1-й кафедральний перегляд</div>														
тап	<div style="border: 1px solid black; padding: 5px; display: inline-block;">ЕСКІЗ</div>														
	<p>Розробка аналітичних розділів теоретичної частини роботи. Розробка ескіз-ідеї експериментальної частини роботи. Робота над генеральним планом і об'єкта дослідження з розробкою дизайну внутрішнього простору/ дизайну зовнішнього середовища. Ескіз. Оцінка</p>														
	<div style="border: 1px solid black; padding: 5px; display: inline-block;">2-й кафедральний перегляд</div>														
тап	<div style="border: 1px solid black; padding: 5px; display: inline-block;">ОФОРМЛЕННЯ</div>														
	<p>Завершення теоретичної частини магістерської роботи. Формулювання</p>														

ЗМІСТ

ВСТУП	
РОЗДІЛ 1. Передумови, аналіз досвіду та сучасні можливості ревіталізації архітектурного середовища малих поселень.....	
1.1. Причини деградації, поняття та досвід ревіталізації архітектурного середовища малих поселень.....	
1.2. Селище Шарбоньє-ле-Мін у Франції як характерний приклад малого деградуючого поселення: містобудівна ситуація, історія, сучасний стан, проблеми та потенціал розвитку.....	
1.3. Пост-індустріальна цифрова епоха та сучасні можливості ревіталізації архітектурного середовища малих поселень за концепціями самодостатності та органічного підходу.....	
Висновки за розділом 1.....	
РОЗДІЛ 2. Теоретичні основи ревіталізації архітектурного середовища малих поселень	
2.1. Метод ревіталізації як універсальний підхід. Принципи самодостатності та органічності щодо ревіталізації архітектурного середовища. Формальні та неформальні ознаки деградації / відродження середовища.....	
2.2. Теоретична модель архітектурного середовища самодостатнього та органічного малого поселення як складної багат шарової системи.....	
2.3. Засоби, прийоми, рівні, якість ревіталізації архітектурного середовища малих поселень. Заміщення ознак деградації на ознаки відродження середовища.....	
Висновки за розділом 2.....	
РОЗДІЛ 3. Концепція ревіталізації архітектурного середовища селища Шарбоньє-ле-Мін у Франції	
3.1. Регіонально-містобудівний рівень ревіталізації селища Шарбоньє-ле-Мін	
3.2. Системна ревіталізація селища на рівнях структурно-морфологічної, соціально-функціональної, знакової організації архітектурного середовища.....	
3.3. Віртуальний рівень формування гібридного архітектурного середовища селища Шарбоньє-ле-Мін.....	
Висновки за розділом 3.....	
ЗАГАЛЬНІ ВИСНОВКИ	
СПИСОК ВИКОРИСТАНИХ ДЖЕРЕЛ	

ВСТУП

Актуальність теми

Проблема деградації архітектурного середовища малих поселень болісна для багатьох країн світу, невирішена і недостатньо вивчена.

Деградація архітектурного середовища малих поселень — неминучий наслідок глобальної урбанізації XIX-XX століть. Основні причини деградації малих поселень визначаються економічними, політичними, географічними та іншими факторами, які виходять за рамки архітектури. Зупинити деградацію архітектурного середовища малих поселень лише архітектурними засобами та методами — неможливо.

Але настання цифрової епохи: розвиток інтернету, проривних ІТ-, інженерних та аграрних технологій - змінюють ситуацію. У сучасному постіндустріальному суспільстві ми спостерігаємо зворотну урбанізації тенденцію: відтік населення великих міст за місто. Пандемія Covid-2019 та нові можливості віддаленої роботи посилили цю тенденцію.

Тепер, за наявності інтернету, розвиненої транспортної та іншої інфраструктури, особистого транспорту, швидкісного сполучення, - мале поселення за рівнем комфорту та можливостями для життя може не поступатися великому місту. А за гармонією з природою, екологією, темпом і "філософією" життя - має свої переваги.

У нових реаліях XXI століття, з формуванням нової сучасної економіки, склалися необхідні передумови для подолання багатовікового процесу деградації малих поселень. В тому числі - шляхом ревіталізації архітектурного середовища.

Концепція ревіталізації архітектурного середовища малих поселень, що ґрунтується на принципах самодостатності та органічного підходу, у поєднанні з інвестиційними бізнес-проектами та девелопментом нерухомості, може стати основою загальної стратегії їхнього сталого розвитку.

Мета дослідження: виявлення сутності та особливостей методу ревіталізації як універсального підходу з відродження архітектурного середовища деградуючих малих поселень; визначення принципів самодостатності та органічності щодо методу ревіталізації; розробка та апробація концепції ревіталізації архітектурного середовища малого поселення.

Задачі дослідження:

1. Вивчення передумов, аналіз та узагальнення досвіду та сучасних можливостей ревіталізації архітектурного середовища малих поселень.
2. Опрацювання теоретичних основ ревіталізації архітектурного середовища малих поселень за принципами самодостатності та органічного підходу.
3. Розробка концепції ревіталізації архітектурного середовища селища Шарбоньє-ле-Мін у Франції.

Об'єкт дослідження: архітектурне середовище деградуючих малих поселень.

Предмет дослідження: ревіталізація архітектурного середовища малих поселень за ідеями самодостатності та органічного підходу.

Межі дослідження:

Хронологічні: XIX століття – сьогодення

Географічні: дослідження обмежується регіоном Овернь-Рона-Альпи – регіон Франції, створений в результаті територіальної реформи французьких регіонів у 2014 році шляхом з'єднання регіонів Овернь і Рона - Альпи. Регіон, загальною площею 69 711 км², розташований на сході Франції.

Просторові: архітектурне середовище малих поселень

Гіпотеза

Ревіталізація архітектурного середовища – універсальний комплексний підхід з відродження архітектурного середовища, якій допускає будь-яку комбінацію традиційних та інноваційних архітектурних методів і прийомів.

Самодостатність та органічне формування гібридного архітектурного середовища є необхідними умовами для успішної ревіталізації малого деградуючого поселення.

Гібридне архітектурне середовище сучасного малого поселення – це складна багат шарова система, що включає рівні (шари) структурно-морфологічної, соціально-функціональної, знакової організації, систему сприйняття та оцінки споживачем, а також віртуальний рівень організації середовища.

Ревіталізація передбачає надання нових актуальних функцій і сенсів об'єктам та просторам, що деградують, але являють собою історичну, матеріальну та культурну спадщину. - За умови збереження їх основних архітектурних форм, самобутності та автентичності.

Концепція ревіталізації архітектурного середовища малого поселення за принципами самодостатності та органічності має включати:

- забезпечення необхідного ступеня самодостатності - задоволення більшості потреб сучасної людини, основних соціальних груп споживачів - у межах поселення та його сегментів;
- розумне збереження, реставрацію, реконструкцію, реновацію характерних архітектурних форм знакових історичних об'єктів та просторів - незважаючи на оновлення, зміну їх призначення, функцій та сенсів;
- органічне формування сучасного гібридного архітектурного середовища, що гармонійно об'єднує старі та нові об'єкти, унікальні артефакти та ресурси, мультифункційні об'єкти та просторі, житлове, аграрне та виробниче середовище, сучасні мережі комунікацій, різні технології (інтернет речей, розумні будинки, штучний інтелект, елементи доповненої реальності та інше), фізичний та віртуальний світи;
- з використанням відповідних засобів, прийомів, - на всіх рівнях (шарах) її організації, - та в гармонії з природним оточенням.

Показником ефективності (якості) ревіталізації має бути заміщення формальних та неформальних ознак деградації - на ознаки відродження архітектурного середовища - на всіх рівнях організації, включаючи систему сприйняття та оцінки споживачем.

Методи дослідження

- **Історичний метод**, спрямований на вивчення об'єктів і явищ минулого як цілісних історичних систем: аналіз їхньої структури та функцій, внутрішніх і зовнішніх зв'язків (морфології), а також динамічних змін (генезис);
- **Метод порівняння**, в основі якого лежить порівняння якісних і кількісних характеристик предметів;
- **Спосіб спостережень**, передбачає використання органів чуття для отримання знань, найчастіше використовується у складі інших методів;
- **Теоретичні методи**: аналіз і синтез, вивчення та узагальнення

Наукова новизна:

- Виявлено причини деградації, передумови для ревіталізації архітектурного середовища малих поселень;
- Виявлено сутність та особливості методу ревіталізації архітектурного середовища малих поселень за ідеями самодостатності та органічного підходу;
- Визначено принципи самодостатності та органічності щодо методу ревіталізації;
- Визначено формальні та неформальні ознаки деградації / відродження архітектурного середовища;
- Опрацьовано теоретичну модель гібридного архітектурного середовища самодостатнього та органічного малого поселення;
- Розроблено концепцію ревіталізації архітектурного середовища малого поселення.

Практична цінність

Концепція ревіталізації архітектурного середовища малого поселення апробовано на прикладі селища Шарбоньє-ле-Мін у Франції. Результати дослідження можуть бути застосовані і для малих поселень України, що деградують.

Розділ 1

1.1. Причини деградації, поняття та досвід ревіталізації архітектурного середовища малих поселень

У 1950-х і 1960-х роках Франція пережила масовий відтік сільського населення. Сучасний розвиток урбанізації проявляється в концентрації населення у великих містах і приміських зонах, що тяжіють до них. Зворотний бік цього процесу - скорочення кількості жителів у містах, які опинилися у тіні полюсів зростання. Ресурсні та індустріальні міста, що інтенсивно розвивалися протягом ХХ ст., втрачають привабливість для проживання. Негативна динаміка характерна також для малих і середніх міст, що виконують функції центрів для сільської місцевості, що депопулює.[1]

Динаміка населення – один із найдоступніших і найпростіших індикаторів соціально-економічного розвитку міста. Зменшення населення, обумовлене вкладом природних втрат або міграційного відтоку, свідчить про деформовану вікову структуру міста, несприятливу ситуацію на ринку праці, низьку якість житла та міського середовища.

Наслідки негативної демографічної динаміки для муніципального розвитку істотно різняться залежно від міста, причин убутку, особливостей планувальної структури та житлового фонду міста. Одна з ключових проблем міст, що втрачають населення, – порушення рівноваги між попитом та пропозицією на житловий фонд, об'єкти інженерної та соціальної інфраструктури. Адаптація об'єктів міського господарства до чисельності міста, що змінилася, вимагає значних фінансових ресурсів, часто

перевищують можливості муніципального бюджету. Варіанти майбутнього розвитку таких міст часто стають предметом суспільних дискусій.

Зменшувальні міста є предметом численних досліджень протягом майже п'ятнадцяти років. Ці міста можна визначити як міську групу, що переживає ослаблення або навіть крах демографічних, економічних чи соціальних траєкторій розвитку, що стосуються всієї або частини міської групи. Причини цього процесу слід шукати в явищах деіндустріалізації, періурбанізації, зuboжіння чи старіння населення, які по-різному поєднуються залежно від національних та місцевих умов. У той же час цей процес породжує низку міських, соціальних, економічних та екологічних наслідків, що описуються такими термінами, як "міська криза". Вільні простори, як забудовані, так і незабудовані, є одним з найбільш характерних і яскравих міських проявів міст, що скорочуються.

Бурхливе зростання міст, "**урбанізаційний вибух**", мегаурбанізація (зростання кількості мегаполісів та їхнього населення) у XIX-XX століттях призвели до того, що зараз у містах мешкає більше половини населення Землі.

У 2018 році, за оцінками ООН, чисельність міського населення сягнула 4,2 млрд. осіб. - 55 % від загальної чисельності жителів Землі. [2] Привабливість міст полягає у більш широких можливостях зайнятості, вищому рівні доходів, доступі до освіти та культурних подій.

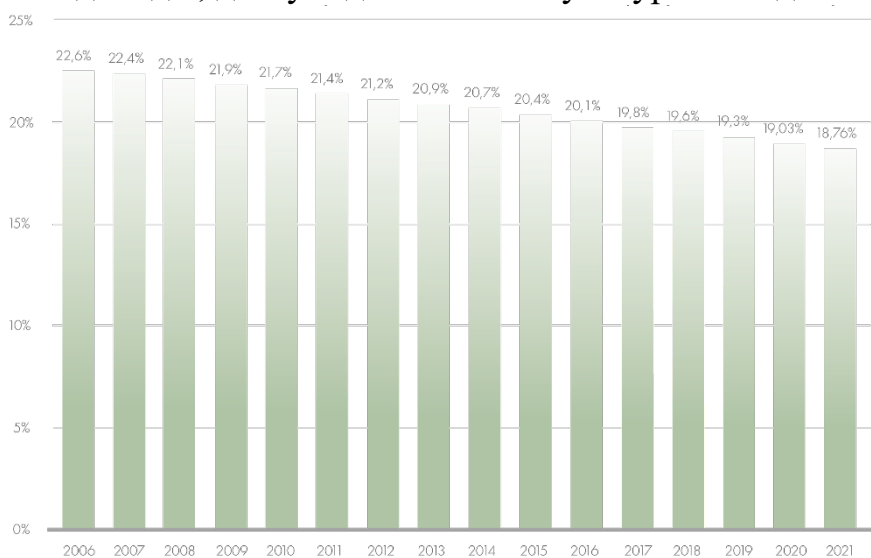
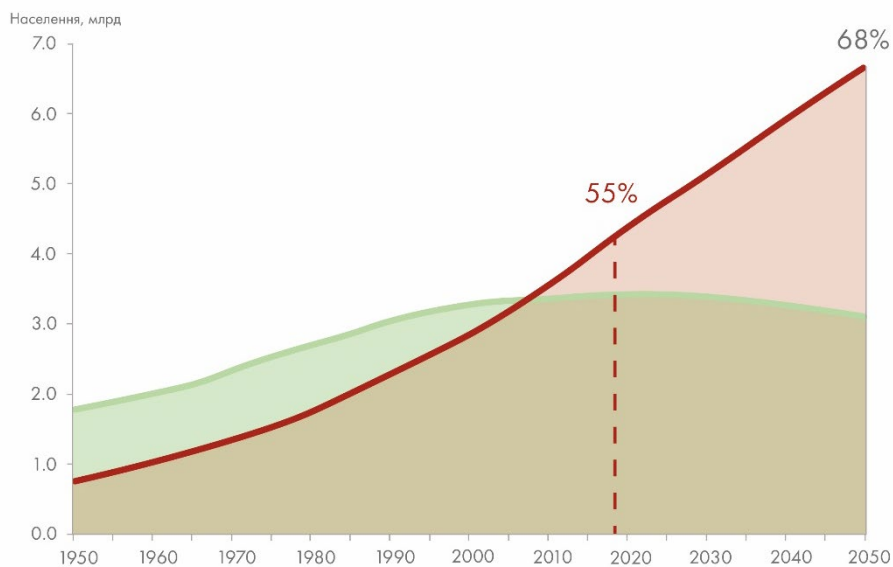
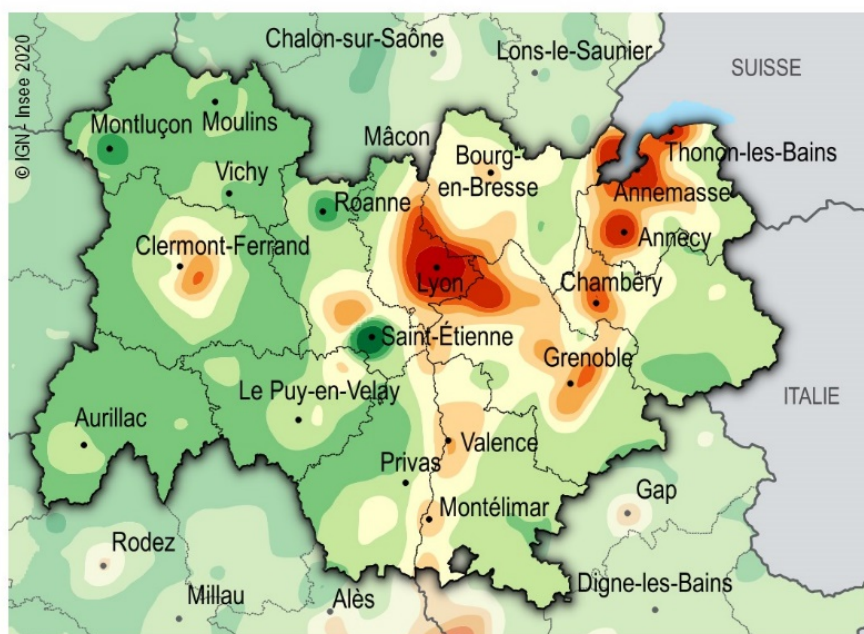


Рис. 1. Частка сільського населення у загальній кількості населення Франції з 2006 по 2021 рік



Data source: United Nations, Department of Economic and Social Affairs, Population Division (2018a). *World Urbanisation Prospects 2018*

Рис. 2. Прогноз ООН «Перспективи урбанізації у світі у 2018 році». Міське та сільське населення у світі, 1950-2050



Еволюція кількості населення з 1975 по 2016 (у %)

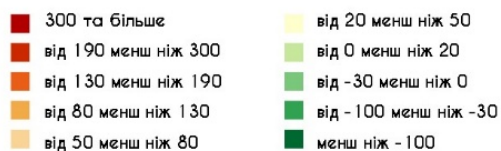


Рис. 3. Еволюція кількості населення з 1975 по 2016 роки (у %)

Процес міграції населення в міста триває. Відбувається не тільки міграція сільського населення в міста, а й міграція з малих міст - у великі.

Деградація архітектурного середовища – процес (стан) занепаду, погіршення характеристик, зниження якості, руйнування середовищних архітектурних об'єктів і просторів.

Деградація архітектурного середовища малих поселень може відбуватися з різних причин і мати різні наслідки. Основні причини деградації малих поселень визначаються економічними, політичними, географічними та іншими факторами, які виходять за рамки архітектури.

Проблема деградації малих поселень, їхнього архітектурного середовища стає дедалі актуальнішою не тільки в пострадянських державах, а й у розвинених країнах Європи, зокрема - у Франції.

Але, задля вирішення питання стосовно деградації архітектурного середовища, Франція запустила кілька національних програм, спрямованих на пожвавлення міських центрів, диференційованих залежно від розміру муніципалітетів, якими наразі керує Національне агентство з територіальної згуртованості:

- *Revitalisation des centres bourgs* (Пожвавлення міських центрів) (2014 року) - експериментальна програма для 53 комун із населенням менше ніж 10 000 осіб;
- *Action cœur de ville* (2018 року) для 222 середніх міст (або пар міст) із населенням від 20 000 до 100 000 жителів;
- *Petites villes de demain* ("Малі міста завтрашнього дня"), запущена 2021 року, підтримує 1 600 муніципалітетів і міжмуніципальних утворень із населенням менш як 20 000 осіб, що виконують центральні функції. [3]

Ревіталізація архітектурного середовища (дослівно: "повернення життя") – універсальний комплексний підхід (комплекс заходів, процес) з відродження, "пожвавлення" архітектурного середовища, яке деградує, мета якого: вдихнути нове життя та сенси у старі об'єкти і простори, інтегрувати в сучасність цінну історичну та культурну спадщину. Ревіталізація передбачає

надання нових актуальних функцій і сенсів об'єктам, що деградують, які являють собою історичну, матеріальну та культурну спадщину, при збереженні основних архітектурних форм, самобутності, автентичності об'єктів.

Як підхід допускає будь-яку комбінацію традиційних та інноваційних архітектурних методів і прийомів (реставрація, реконструкція, ревалоризація, джентрифікація, модернізація, переобладнання, створення сучасної інфраструктури тощо).

Ревіталізація архітектурного середовища неможлива без економічної (ринкової) ефективності, яка забезпечується інвестиційними бізнес-проєктами, девелопментом нерухомості.

Приклади оновлення малих міст і центральних торгових центрів



Рис. 4. Маскогі, Оклахома

Маскогі, Оклахома

1960 Населення: 38 000; 2010 Населення: 38 500

Програма оновлення міста Маскогі та інші зміни з плином часу призвели до того, що середовище між 1960-ми роками і сьогоднішнім днем різко

змінлося. Блоки комерційних будівель були видалені для нових парковок або громадських об'єктів. Багато будинків і багатоквартирних будинків також були очищені, що призвело до втрати населення в цьому районі. Історично сформований афро американський район і діловий район були значною мірою розчищені, і тепер тут знаходиться торговий центр Arrowhead.

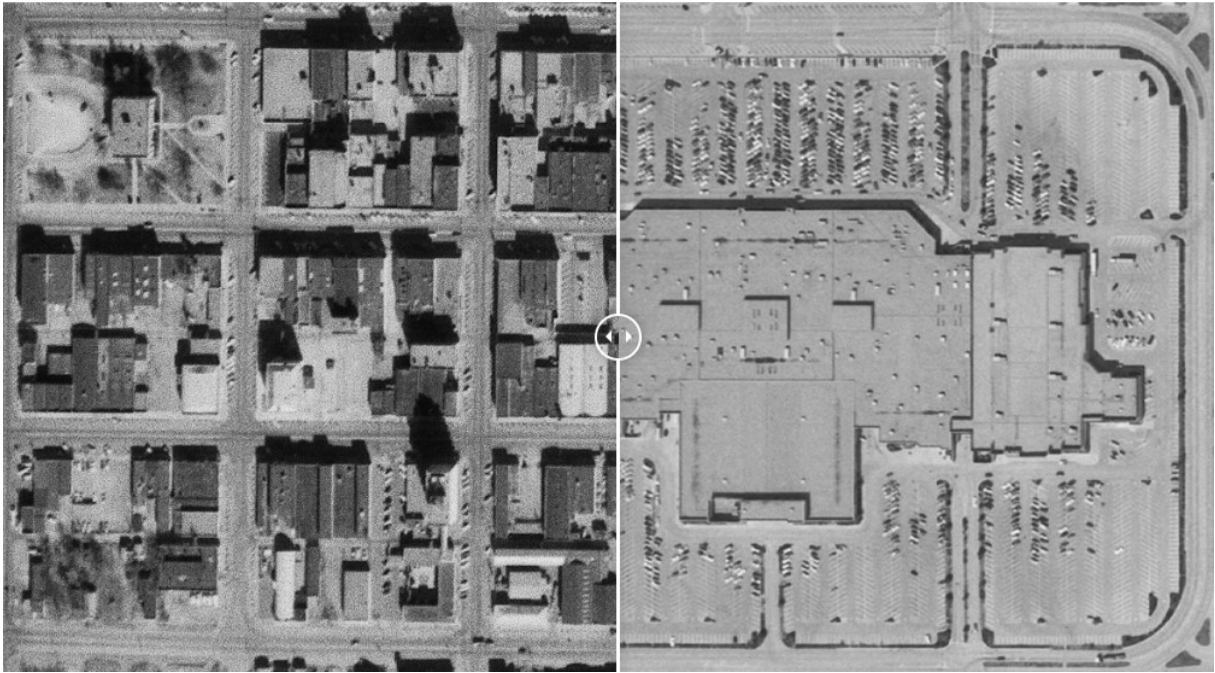


Рис. 5. Лоутон, Оклахома

Лоутон, Оклахома (1960 Населення: 61 700; 2010 Населення: 96 900)

Лоутон являє собою один із найдраматичніших прикладів експериментів з оновлення міст. Центральний торговий центр Лоутона зайняв місце 12 квадратних кварталів у центрі міста.

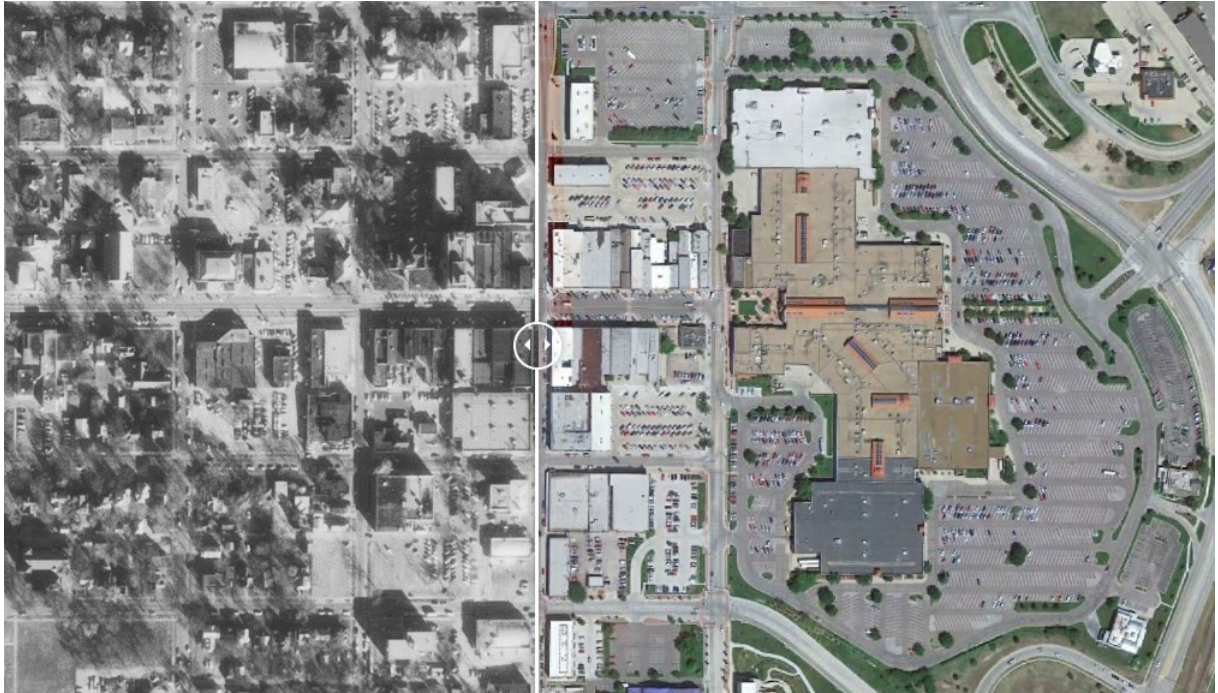


Рис. 6. Манхеттен, Канзас

Манхеттен, Канзас (1960 Населення: 23 000; 2010 Населення: 52 200)

У Манхеттені, штат Канзас, торговий центр Manhattan Town Center був побудований у 1980-х роках. На цих зображеннях порівнюється центр Манхеттена в 1974 і 2014 роках. [4]

1.2. Селище Шарбоньє-ле-Мін у Франції як характерний приклад малого деградуючого поселення: містобудівна ситуація, історія, сучасний стан, проблеми та потенціал розвитку

Разом із групою студентів у Франції ми аналізували селище Шарбоньє-ле-Мін – французька комуна в департаменті Пюї-де-Дом регіону Овернь-Рона-Альпи.[6] Шарбоньє-ле-Мін є сільською комуною, оскільки належить до комун з низькою або дуже низькою щільністю населення, як визначено сіткою щільності населення Insee – Національний інститут статистики і економічних досліджень Франції.

Комуна Шарбоньє-ле-Мін з населенням 931 людини в центральній Франції, колись була шахтарським містечком, що розвивалося, назва якого походить - від латинської: Carbo - "вугілля", а історія - сягає ще від гало-римського села [7].



Рис. 7 Шарбоньє-ле-Мін на карті Франції

Його історична матеріальна та культурна спадщина представлена такими артефактами й об'єктами, як: сліди римської дороги під назвою Регорданський шлях, руїни замку 14-го століття з круглою вежею, старі вулиці й житлова забудова шахтарського містечка, церква 1866 року, рештки шахтарських споруд і колодязів, старі ферми.



Рис. 8. Мапа Шарбоньє-ле-Мін (1950-1965 р.р.)

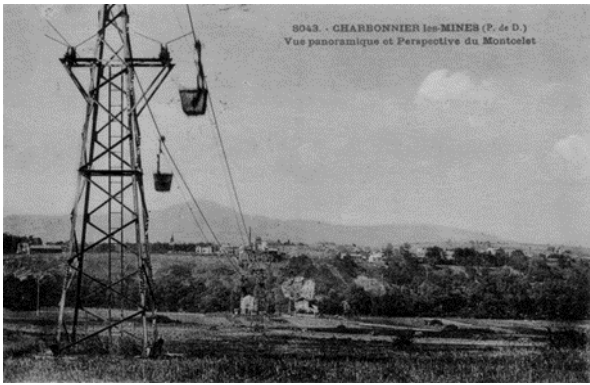


Рис. 9. Повітряний конвеєр між шахтами



Рис. 10. Фотокартка замок 14-го ст.



Рис. 11. Площа 1-го травня



Рис. 12. Церква 1866р.

Вугілля тут видобували ще до 15-го століття. Але після закриття останньої шахти у 1942 році містечко поступово деградує.

Можливості для роботи, освіти, творчості, самореалізації скорочуються. Рівень обслуговування падає. Населення старіє і зменшується (у т.ч. за рахунок відтоку молоді). Історичні артефакти руйнуються і втрачаються. Самобутність, автентичність поселення нівелюється. Історія забувається. Життя поселення "затухає".

Проте є й негативний ефект від гірничодобувної промисловості: під час розробки вугілля відбувається відкачування кар'єрних і шахтних вод; на поверхню виноситься велика кількість порожніх порід, що супроводжується викидами шкідливих газів і пилу; забруднення водних ресурсів, ґрунту й атмосфери; деформація земної поверхні та вуглевмісних пластів; відбувається

зміна гідрогеологічних, атмосферних і ґрунтових умов у зонах гірничих розробок; утворення депресійних вирв, площа яких може сягати сотень квадратних кілометрів; обміління або повне зникнення річок і струмків; затоплення або заболочування відпрацьованих територій; зневоднення, засолення ґрунтового шару, внаслідок чого завдається шкода земельним і водним ресурсам; погіршення складу повітря, зміна вигляду поверхні землі.

Проблеми: втрата ідентичності, вимирання історії, деградація середовища, міграція жителів, виснаження ґрунту, як наслідок гірничодобувної промисловості, маргіальна територія (віддалена, тиха, периферійна). Перспективи: високий природний потенціал, багата історія, потенціал території.

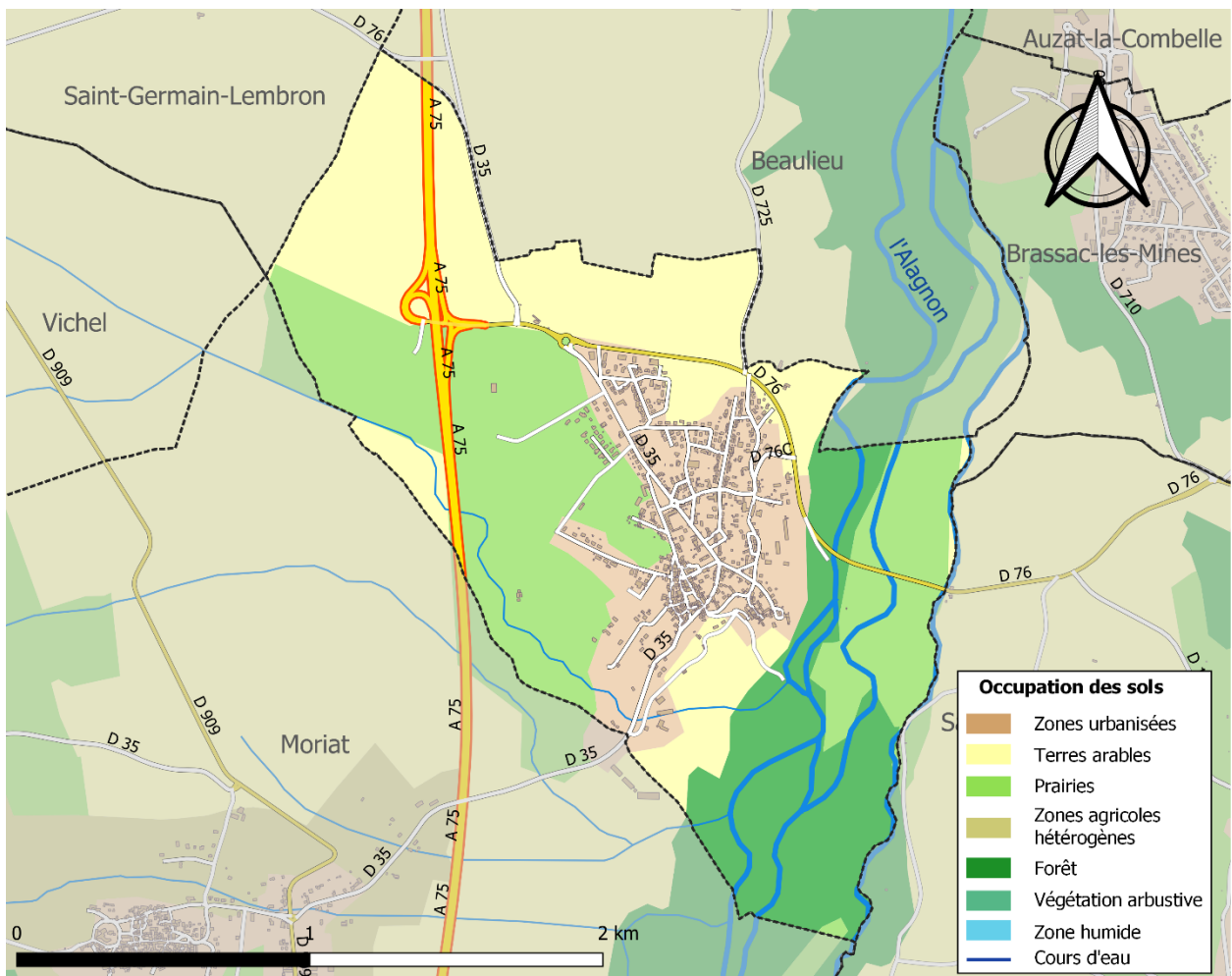


Рис. 13. Карта інфраструктури та землекористування в муніципалітеті у 2018 році

1.3. Пост-індустріальна цифрова епоха та сучасні можливості ревіталізації архітектурного середовища малих поселень за концепціями самодостатності та органічного підходу

Постіндустріальне суспільство (також відоме як інформаційне суспільство) - це термін, уведений соціологом Даніелем Белом у його праці "Постіндустріальне суспільство: економіка, суспільство і культура в інформаційній епосі", опублікованій 1973 року. [9]

Цей термін описує структурні зміни, що відбуваються в сучасному суспільстві, внаслідок яких виробництво та розподіл інформації стають центральними чинниками економічного розвитку.

Основні характеристики постіндустріального суспільства включають:

- Інформаційна економіка: виробництво та обробка інформації стають основними секторами економіки.
- Знання як основний ресурс: знання та навички стають ключовими факторами виробництва і конкурентоспроможності.
- Глобалізація: інформаційні технології та комунікації сприяють прискоренню глобалізації економіки, культури та суспільства.
- Зміна робочих місць: зміни в економіці призводять до скорочення робочих місць у традиційних галузях і виникнення нових професій, пов'язаних з інформаційними технологіями та послугами.
- Зростання сервісного сектора: послуги стають основним сектором економіки, перевищуючи за значимістю виробництво товарів.
- Культурні зміни: поширення інформаційних технологій і засобів масової комунікації призводить до зміни способу життя, цінностей і суспільних відносин.
- Сталий розвиток: у зв'язку з екологічними викликами та обмеженістю ресурсів постіндустріальне суспільство стикається з необхідністю розроблення стійких моделей розвитку, включно з енергетичною ефективністю, екологічною відповідальністю та економією ресурсів.

Поняття постіндустріального суспільства не є універсальним для всіх країн і регіонів, оскільки рівень розвитку, культурні особливості та історичний контекст можуть впливати на спосіб, яким ці трансформації відбуваються.

Але воно пропонує рамки для розуміння трансформацій, які відбуваються в сучасному світі у зв'язку з розвитком інформаційних технологій, глобалізацією та посиленням ролі знань та інформації.

Основний фактор виробництва	Знання
Основний продукт виробництва	Послуги
Характерні риси виробництва	Автоматизація виробництва, комп'ютеризація суспільства
Характер праці	Різне підвищення творчого початку у праці
Зайнятість населення	Сільське господарство – до 3% Промисловість – близько 33% Послуги – 66 %
Соціальна структура	Збереження соціальної диференціації Зростання середнього класу Професійна диференціація залежно від рівня знань, кваліфікації

Табл. 1. Постіндустріальне суспільство

Сфера суспільного життя	Характерні риси
Економічна	<ol style="list-style-type: none"> 1. Високий рівень використання інформації для розвитку економіки 2. Панування сфери послуг 3. Індивідуалізація виробництва та споживання 4. Автоматизація та роботизація всіх сфер виробництва та управління 5. Здійснення співробітництва з природою 6. Розвиток ресурсозберігаючих, екологічно чистих технологій
Політична	<ol style="list-style-type: none"> 1. Сильне громадянське суспільство, де панує право та закон 2. Політичний плюралізм 3. Виникнення нової форми демократії, заснованої на взаємних поступках
Соціальна	<ol style="list-style-type: none"> 1. Стирання класових відмінностей 2. Зростання чисельності середнього класу 3. Диференціація рівня знань
Духовна	<ol style="list-style-type: none"> 1. Особлива роль науки і освіти 2. Розвиток індивідуалізованої свідомості 3. Безперервна освіта

Табл. 2. Характерні риси постіндустріального суспільства

Потреби людини змінюються в процесі еволюції та відповідно до змін у суспільстві й технологіях. Ось кілька прикладів, як потреби людини змінювалися протягом часу:

- Основні фізіологічні потреби: основні потреби людини, такі як їжа, вода, житло та одяг, залишаються незмінними. Однак із розвитком технологій і суспільства змінюються способи задоволення цих потреб. Наприклад, з появою супермаркетів і можливості доставки їжі, люди отримують більш різноманітні продукти та зручність у їхньому придбанні.
- Соціальні потреби: людина - соціальна істота, і соціальні потреби відіграють важливу роль у її житті. Вони включають потребу в приналежності до спільноти, любові, прийнятті, дружбі та спілкуванні. З плином часу соціальні потреби також змінюються відповідно до соціокультурних змін і нових форм комунікації.
- Потреби в освіті та знаннях: у постіндустріальному суспільстві знання та освіта стають дедалі більш значущими. Люди прагнуть здобути вищу освіту, професійний розвиток і безперервне навчання для задоволення своїх потреб у знаннях, умінні адаптуватися до мінливого середовища і набуття конкурентних переваг.
- Потреби в саморозвитку та самоактуалізації: з розвитком суспільства і доступом до різних можливостей, люди дедалі більше прагнуть саморозвитку, самоствердження і досягнення свого потенціалу. Вони шукають сенс життя, розвивають свої таланти та інтереси, займаються творчістю та самовираженням.
- Потреби в екологічній стійкості: у зв'язку зі зміною клімату та екологічних проблем, у людей виникають нові потреби в екологічній стійкості. Вони стають більш усвідомленими споживачами, шукають екологічно чисті товари та послуги, підтримують стале використання ресурсів і захист довкілля.

Це лише кілька прикладів того, як потреби людини можуть змінюватися відповідно до еволюції суспільства, культури та технологій.

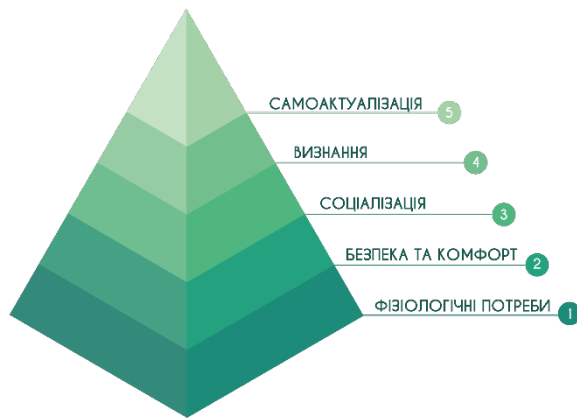


Рис. 14. «Піраміда потреб» А.Маслоу



Рис. 15. «Піраміда потреб сучасної людини»

В.Гончар



Рис. 16. «Піраміда потреб людини майбутнього» В.Гончар

У сучасному постіндустріальному суспільстві намітилася зворотна тенденція - відтік міського населення в сільську місцевість. Цифровізація змінила наші уявлення про робоче місце і вплинула на сферу послуг. **Джон Нейсбіт** каже: "Ми перейшли від індустріального суспільства до суспільства, в основі якого лежить виробництво і розподіл інформації".[10] Ідея протиставлення міста і малого поселення набула іншого характеру. Відмінність між поняттями "міське" і "сільське" поселення вже не настільки явна.

Самодостатнє архітектурне середовище – повноцінне, комфортне, доступне для проживання, роботи, відпочинку, освіти, творчості, самореалізації. Середовище, яке забезпечене необхідними і достатніми об'єктами, ресурсами, інфраструктурою, - для задоволення всього спектра потреб людини, які змінилися: від "Піраміди потреб" А. Маслоу 1950-х років - до "Піраміди потреб людини майбутнього" - за В. А. Гончар.[11]



Рис. 17. Концепція сталого розвитку

Сталий розвиток (англ. sustainable development), також гармонійний розвиток, збалансований розвиток – процес економічних і соціальних змін, за якого природні ресурси, напрямки інвестицій, орієнтація науково-технічного розвитку, розвиток особистості та інституційні зміни узгоджені між собою та зміцнюють теперішній і майбутній потенціал для задоволення людських потреб і устремлінь.[12]

Органічний підхід в архітектурі належить до концепції проектування, яка враховує природні форми, процеси та принципи організації живих систем. Цей підхід прагне створити будівлі та простори, які гармонійно вписуються в навколишнє середовище, враховуючи його природні особливості та взаємодію з ним.

Органічна архітектура прагне до створення цілісної структури, яка гармонійно взаємодіє з навколишнім середовищем і враховує потреби та

благополуччя людей. Вона прагне створити середовище, яке сприяє фізичному і психічному благополуччю людей, а також підтримує їхні індивідуальні потреби та різноманітність.

Органічна архітектура також привертає увагу до еволюційних і мінливих аспектів середовища. Вона дає змогу адаптуватися і розвиватися з часом, щоб відповідати актуальним потребам і умовам. Це сприяє створенню просторів, які органічно вписуються в навколишній ландшафт і створюють активне та підтримуюче середовище для життя і взаємодії людей. [13]

"Органічна архітектура - це архітектура, в якій ідеалом є цілісність у філософському розумінні, де ціле так відноситься до частини, як частина до цілого, і де природа матеріалів, природа призначення, природа всього здійснюваного стає ясною, виступає як необхідність. З цієї природи випливає, який характер у даних конкретних умовах може надати будівлі справжній художник."

Ф.Л.Райт



Рис. 18. Smart Forest City

У мексиканському місті Канкун побудують розумне місто з безліччю рослин на фасадах хмарочосів. Проект розробив італійський архітектор Стефано Боері. В інноваційному місті під назвою **Smart Forest City**, яке розташується на території 557 га, висадять 7,5 млн різноманітних дерев і чагарників. Рослини покривають фасади будівель, а громадські простори тут будуть схожі на ботанічні сади.



Рис. 19. Проект села Реген (ReGen)

Проект села Реген (ReGen) в Алмері, розташованому за півгодини їзди від Амстердама. Планується, що водопостачання та енергопостачання жителів села буде здійснюватися за рахунок власних джерел. Крім того, передбачено забезпечення харчових потреб за рахунок організації власного рослинництва і тваринництва, а також перероблення більшої частини відходів, що утворюються в процесі життєдіяльності села. Для збереження екології заборонено використання особистого автотранспорту. Село функціонує за новими правилами життя - це і влаштування вертикальних ферм, і впровадження штучного інтелекту для управління всіма процесами, і розробка "сільської операційної системи", і перехід на поновлювані джерела енергії.

Висновки за розділом 1

Деградація малих поселень – неминучий наслідок глобальної урбанізації XIX-XX століть. Зупинити деградацію архітектурного середовища малих поселень, забезпечити їхню ревіталізацію та сталий розвиток лише архітектурними засобами та методами – неможливо.

Урбанізація має позитивні та негативні наслідки. Екологічні проблеми, деградація архітектурного середовища малих поселень, деформація природного ландшафту, згубний вплив на природу, та інше. Але наразі з розвитком інтернету, IT- та сучасних інженерних технологій ми маємо більше можливостей. Надзвичайно актуальним сьогодні є подолання деградації архітектурного середовища малих поселень за методом ревіталізації, який відкриває можливості для сталого розвитку.

Мета самодостатнього органічного архітектурного середовища - створення гармонійних, стійких і здорових просторів, які мінімізують своє негативне навантаження на навколишнє середовище і сприяють добробуту людей, забезпечуючи їм комфортні та екологічно чисті умови проживання і роботи.

Мале поселення сьогодні — зовсім необов'язково традиційні село або хутір, мале місто або селище. В сучасному світі з розвитком інтернету, транспортної інфраструктури та інших засобів зв'язку і транспорту, можливості для життя в сільських поселеннях стали значно більшими. "Сучасний хутір" може забезпечувати комфортні умови проживання та доступ до різноманітних послуг і можливостей.

Таким чином, мале поселення забезпечує жителям малих поселень багато можливостей для комфортного життя, які раніше були характерні в основному для великих міст.

Кожен обирає місце проживання відповідно до своїх уподобань, цінностей і потреб. Важливо, щоб розвиток міст і малих поселень відбувався в стійкій і збалансованій манері, щоб зберегти різноманітність і запропонувати людям різні варіанти для комфортного та якісного життя.

РОЗДІЛ 2

2.1. Метод ревіталізації як універсальний підхід. Принципи самодостатності та органічності щодо ревіталізації архітектурного середовища. Формальні та неформальні ознаки деградації / відродження середовища

Ревіталізація архітектурного середовища - універсальний комплексний підхід з відродження архітектурного середовища, якій допускає будь-яку комбінацію традиційних та інноваційних архітектурних методів і прийомів.

Метод ревіталізації архітектурного середовища є комплексним підходом, що спрямований на відновлення та поживлення застарілих або деградованих архітектурних об'єктів і навколишнього середовища. Цей метод охоплює різні стратегії та дії, метою яких є відновлення і поліпшення функціональності, естетичного вигляду та соціокультурного значення архітектурних об'єктів.

Ось деякі **універсальні методи**, які можуть використовуватися в процесі ревіталізації:

- Реставрація та реконструкція: відновлення та ремонт старих і пошкоджених будівель зі збереженням їхньої історичної та культурної цінності. Це може включати відновлення архітектурних деталей, фасадів, дахів та інших елементів будівлі.
- Адаптивне перевикористання: перетворення застарілих і незадіяних будівель на нові функціональні простори. Це може включати зміну функціонального призначення будівлі, поділ її на безліч використань або створення змішаних просторів, які можуть бути використані для різних цілей.
- Поліпшення громадських просторів: створення якісних громадських просторів, таких як сквери, парки, пішохідні зони тощо. Це допомагає створити привабливу й активну атмосферу, що сприяє взаємодії та соціальному життю.

- Енергетична ефективність і стійкість: Впровадження енергоощадних технологій, використання поновлюваних джерел енергії та створення стійких зелених зон і систем. Це допомагає знизити вплив на навколишнє середовище і знизити витрати на енергію.
- Культурне та соціальне залучення: залучення місцевої громади до процесу ухвалення рішень і реалізації проектів ревіталізації. Це дає змогу враховувати місцеві потреби, вподобання та цінності, а також створює відчуття власності та відповідальності за оновлене архітектурне середовище.
- Розвиток інфраструктури: розвиток і модернізація транспортної, комунальної та інших видів інфраструктури для забезпечення комфортних умов проживання та роботи в ревіталізованому середовищі.

Важливо зазначити, що кожен випадок деградації архітектурного середовища унікальний, і підходи до ревіталізації мають бути адаптовані до конкретних умов і потреб місцевості.

Моделі ревіталізації архітектурного середовища можна класифікувати за різними критеріями. Ось деякі з них:

1. За підходом:

- традиційна ревіталізація: ґрунтується на збереженні та відновленні історичних і культурних цінностей середовища
- інноваційна ревіталізація: включає в себе застосування нових технологій, сучасних архітектурних і дизайнерських концепцій для перетворення середовища
- адаптивна ревіталізація: заснована на перевикористанні та адаптації наявних будівель і об'єктів з урахуванням нових потреб і вимог
- зелена ревіталізація: приділяє особливу увагу екологічній стійкості, енергоефективності та використанню природних ресурсів у процесі реновації
- громадська ревіталізація: включає активну участь місцевої громади в процесі планування та реалізації ревіталізаційних проектів

2. За масштабом:

- ревіталізація міста: охоплює весь міський район або історичний центр з метою його перетворення та відновлення
- ревіталізація кварталу: Фокусується на окремих кварталах або ділянках у межах міста для їхньої реконструкції та поживлення
- ревіталізація будівлі: Обмежується конкретними будівлями, які потребують зміни функціонального призначення та оновлення

3. За цілями:

- культурна ревіталізація: основна мета - збереження і відновлення культурної спадщини, створення культурних центрів, музеїв, театрів та інших культурних установ
- економічна ревіталізація: орієнтована на розвиток економічної активності, створення робочих місць, залучення інвестицій, розвиток комерційної та ділової інфраструктури
- соціальна ревіталізація: спрямована на поліпшення якості життя, створення комфортних і безпечних просторів для проживання, розвиток соціальних об'єктів і громадських місць

Це лише деякі приклади класифікації моделей ревіталізації архітектурного середовища. Конкретні моделі та стратегії ревіталізації обираються залежно від унікальних особливостей і потреб кожного конкретного випадку.

Властивості живого організму, як органічного архітектурного середовища – здатність розвиватися і рости, збільшення чисельності населення, здатність набувати індивідуальних ознак (автентичність), цілісність, стійкість.

Принципи самодостатності в контексті ревіталізації малого поселення, які я виокремлюю:

- **Використання локальних ресурсів** доступних у малому поселенні, це може включати використання місцевих матеріалів для будівництва та ремонту будівель, використання природних джерел енергії (наприклад,

сонячної або вітрової енергії), а також стале використання природних ресурсів, таких як вода і ґрунт

- **Автономність**

Автономія малого поселення може проявлятися в різних аспектах:

Енергетична автономія: Мале поселення може прагнути забезпечити себе енергією з поновлюваних джерел, таких як сонячна, вітрова або гідроенергія.

Продовольча автономія: розвиток місцевого сільського господарства та продовольчих систем, вирощування овочів, фруктів, тваринництво та інші форми сільського господарства

Водопостачання та водовідведення: можливість забезпечувати себе водою без необхідності залучення зовнішніх джерел

Економічна автономія: розвиток місцевої економіки та підприємництва, сприяючи створенню робочих місць і місцевих доходів, це також може включати розвиток місцевого туризму, ремісництва, сільськогосподарських підприємств та інших форм економічної діяльності, які підтримують самофінансування та стійкість поселення.

Загалом, автономія малого поселення полягає в його здатності забезпечувати себе важливими ресурсами та послугами, скорочуючи залежність від зовнішніх постачальників і централізованих систем. Однак, ступінь автономії може варіюватися залежно від масштабу поселення, його ресурсного потенціалу, технічних можливостей та інших факторів.

- **Самозабезпеченість:** розвиток місцевої економіки та інфраструктури для забезпечення потреб малого поселення, це може включати розвиток місцевого підприємництва, сільського господарства та ремісничих виробництв, щоб створити робочі місця і забезпечити місцеве населення товарами та послугами.

- **Соціальна інтеграція:** процес, унаслідок якого люди стають повноправними членами суспільства, взаємодіють і співіснують у ньому, а також беруть участь у його розвитку. Він передбачає формування і

підтримку соціальних зв'язків, мереж і відносин між людьми різних соціальних груп, а також подолання перешкод і нерівностей, які можуть перешкоджати включенню та участі людей у суспільстві. Може бути досягнуто через створення громадських просторів, що сприяють взаємодії та співпраці, а також розвиток місцевих ініціатив і культурних заходів.

- **Збереження культурної спадщини:** реставрація та збереження історичних будівель і пам'яток, а також залучення туристів і відвідувачів для ознайомлення з унікальними культурними пам'ятками.

Архітектура покликана задовольняти такі потреби людини (за пірамідою потреб А.Маслоу):

1. тепло, дах, комунікації, місце для життя, роботи, для відпочинку
2. безпека і захист від зовнішнього середовища, усамітнення
3. належність до соціальної групи, до життя суспільства
4. повага і визнання; самобуття архітектура, властива для певної країни
5. самовираження; відображення історії, культури

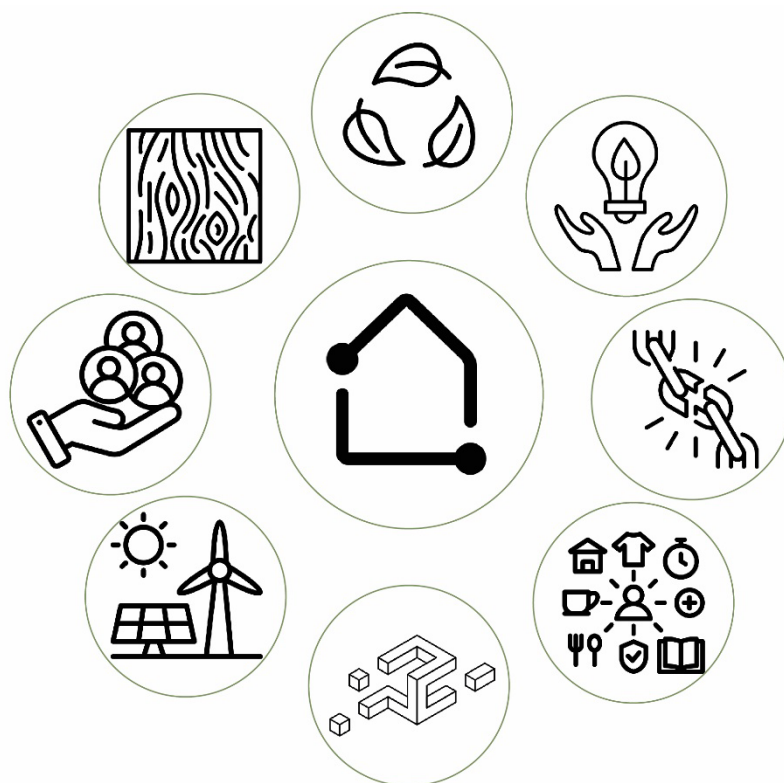


Рис. 20. Принципи самодостатності у контексті ревіталізації

Органічний підхід до проектування ґрунтується на розумінні потреб людини і впливу на неї архітектурного середовища. У своїй основоположній книзі "Причина архітектури", опублікованій 1908 року, Райт виділив кілька важливих елементів органічності:

- Простота і спокій - важливі якості для оцінки цінності архітектури.
- Двері, вікна та меблі мають гармоніювати з орнаментом будови.
- Будівля має здаватися такою, що виростає зі свого місця, а будова має виглядати так, наче вона створена самою природою.
- Колір полів і лісів повинен надихати основний колорит будівлі на прояв природної естетики.

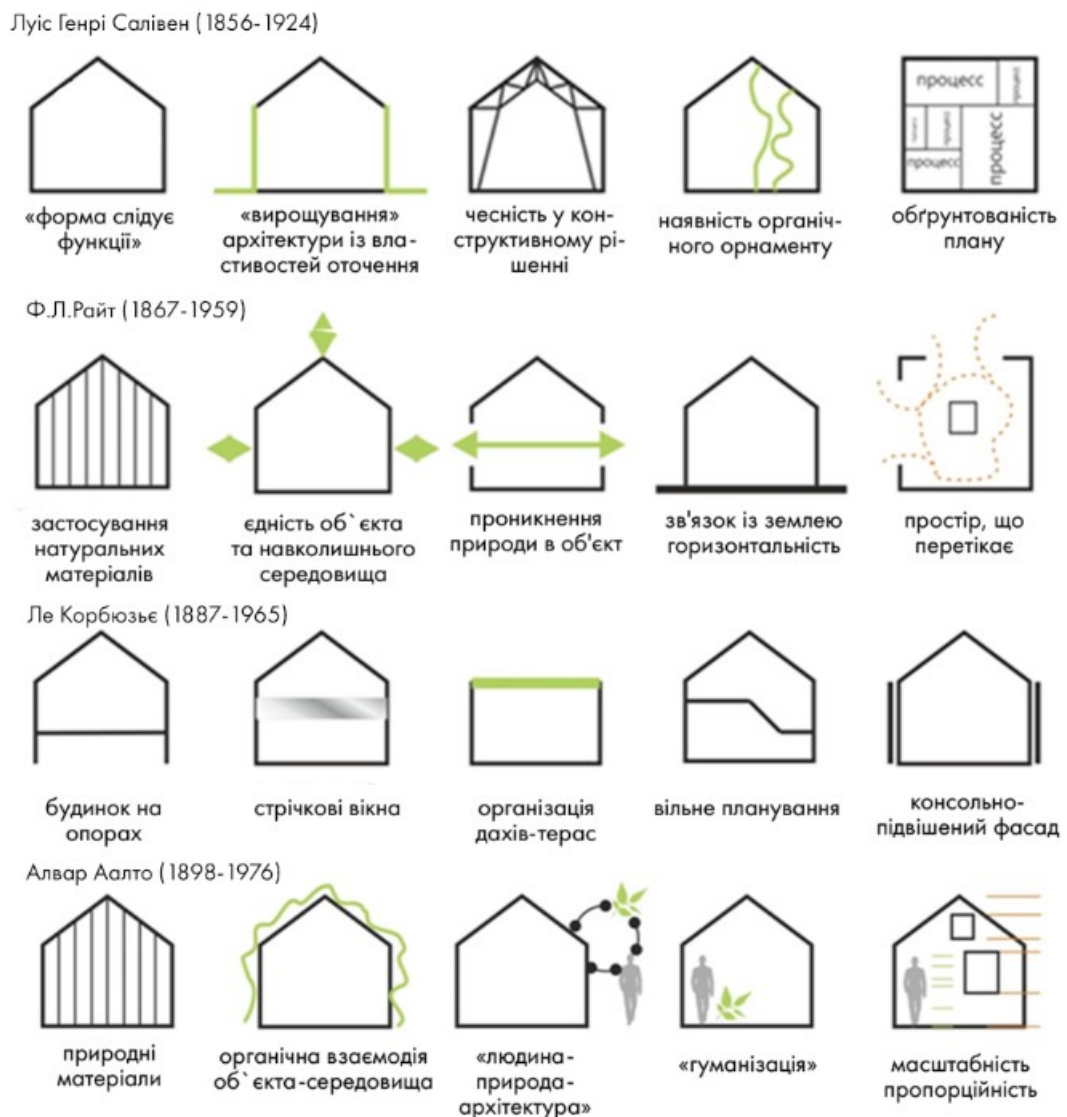


Рис. 21. Принципи органічного підходу в архітектурі, які використовували архітектори.

[24]

Принципи органічного підходу в контексті ревіталізації малого поселення, які я виокремлюю:

- **Гармонія з природою:** інтеграція архітектури у природне довкілля
- **Збереження планувальної структури та містобудівної тканини** малого поселення, задля збереження його ідентичності, культурних цінностей та унікального характеру.
- **Стійкість та енергоефективність:** використання поновлюваних та екологічно чистих матеріалів, впровадження енергоефективних систем опалення, охолодження та освітлення, а також заощадження води та раціональне використання ресурсів.
- **Просторова організація та зручність використання:** створення комфортних просторів, зручних для життя і роботи, з урахуванням потреб різних груп населення, включно з людьми з обмеженими можливостями.
- **Використання місцевих матеріалів, архітектурних форм і кольорів,** які відображають місцеву природу і культуру.
- **Натуральність матеріалів:** використання матеріалів в тому вигляді, в якому вони є в природі, з мінімальним опрацюванням.

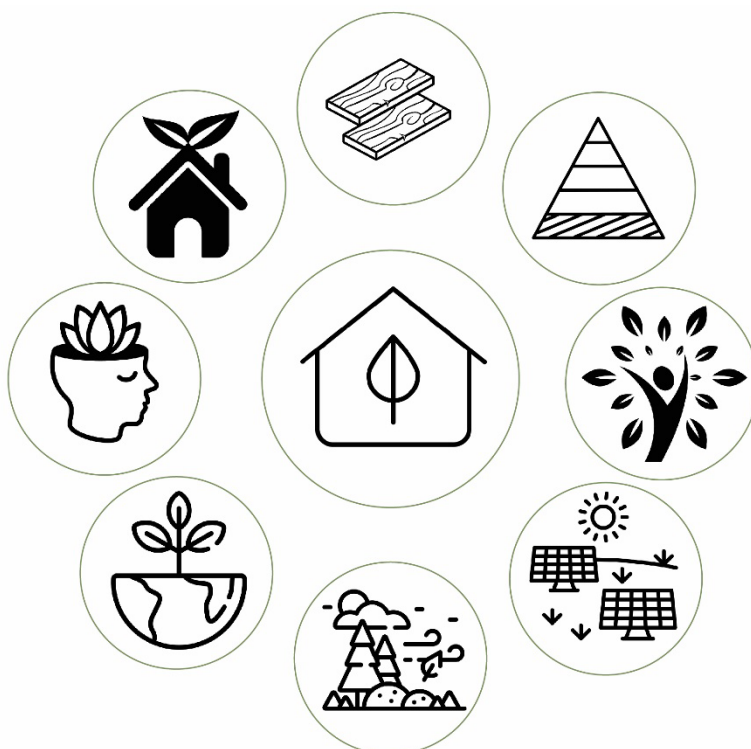


Рис. 22. Принципи органічного підходу в контексті ревіталізації

Формальні та неформальні ознаки деградації / відродження середовища

Формальні ознаки деградації:

- Фізичний стан будівель: наявність руйнувань, тріщин, обвітрювання фасадів, протікання та інших видимих пошкоджень, велика кількість занедбаних будівель
- Відсутність нових проектів та ідей
- Погіршення інфраструктури: непрацюючі або погано підтримувані системи водопостачання, каналізації, електропостачання, дорожньої інфраструктури та інших інженерних систем
- Недостатня кількість продовольчих закладів, аби задовільнити потреби населення
- Відсутність культурних та освітніх закладів
- Занедбані або погано доглянуті зелені зони, парки, сквери, сади, тощо
- Погіршення громадських просторів: незахищені або занедбані громадські місця, погане освітлення, відсутність місць для відпочинку та зустрічей, наявність сміття та графіті

Формальні ознаки відродження:

- Реставрація та оновлення будівель: відновлення та модернізація історичних або старих будівель у поселенні
- Наявність свіжих та оригінальних концепцій, планів і пропозицій для розвитку та покращення середовища
- Розвиток інфраструктури: поліпшення і розширення комунальної інфраструктури, такої як дороги, електропостачання, водопостачання та каналізація
- Поява нових підприємств, магазинів, ресторанів, готелів та інших комерційних об'єктів, що створюють робочі місця
- Розвиток культурних та освітніх закладів: організація культурних заходів, виставок, фестивалів, а також розвиток шкіл, бібліотек, музеїв та інших

освітніх закладів, що сприятиме розвитку інтелектуального та культурного середовища

- Доглянуті зелені зони, доглянуті парки, сквери, сади, тощо
- Розвиток туризму: створення туристичних маршрутів, розвиток готельної бази, розважальних об'єктів та інших туристичних посл



Рис.23. Формальні ознаки деградації та ревіталізації архітектурного середовища

Неформальні ознаки деградації:

- Відсутність соціальної активності, байдужість громади
- Відтік населення, зменшення чисельності населення
- Безробіття
- Погіршення умов життя, відсутність доступності якісних послуг, низький рівень доходів, обмежені можливості освіти, охорони здоров'я та зайнятості

- Забуття та втрата традицій і культурної спадщини
- «Старіння» населення
- Екологічна байдужість

Неформальні ознаки відродження:

- Активна участь громади.
- Збільшення кількості населення.
- Виникнення підприємств, утворення нових робочих місць.
- Доступність соціальних послуг, розвиток охорони здоров'я та інших аспектів, які сприяють підвищенню якості життя.
- Відродження традицій та культурної спадщини: збереження та просування традицій, місцевих звичаїв, ремесл і культурної спадщини.
- «Молодіння» населення" або "помолодшання населення" – зростання частки молодих людей в населенні, або процес зниження середнього віку населення.
- Розвиток екологічної свідомості.



Рис. 24. Неформальні ознаки деградації та відродження архітектурного середовища

2.2. Теоретична модель архітектурного середовища самодостатнього та органічного малого поселення як складної багат шарової системи

Розроблено теоретичну модель з ревіталізації архітектурного середовища на основі матеріала дисертації Ковальчука О.П. Типологічні аспекти просторової організації міського житлового середовища.

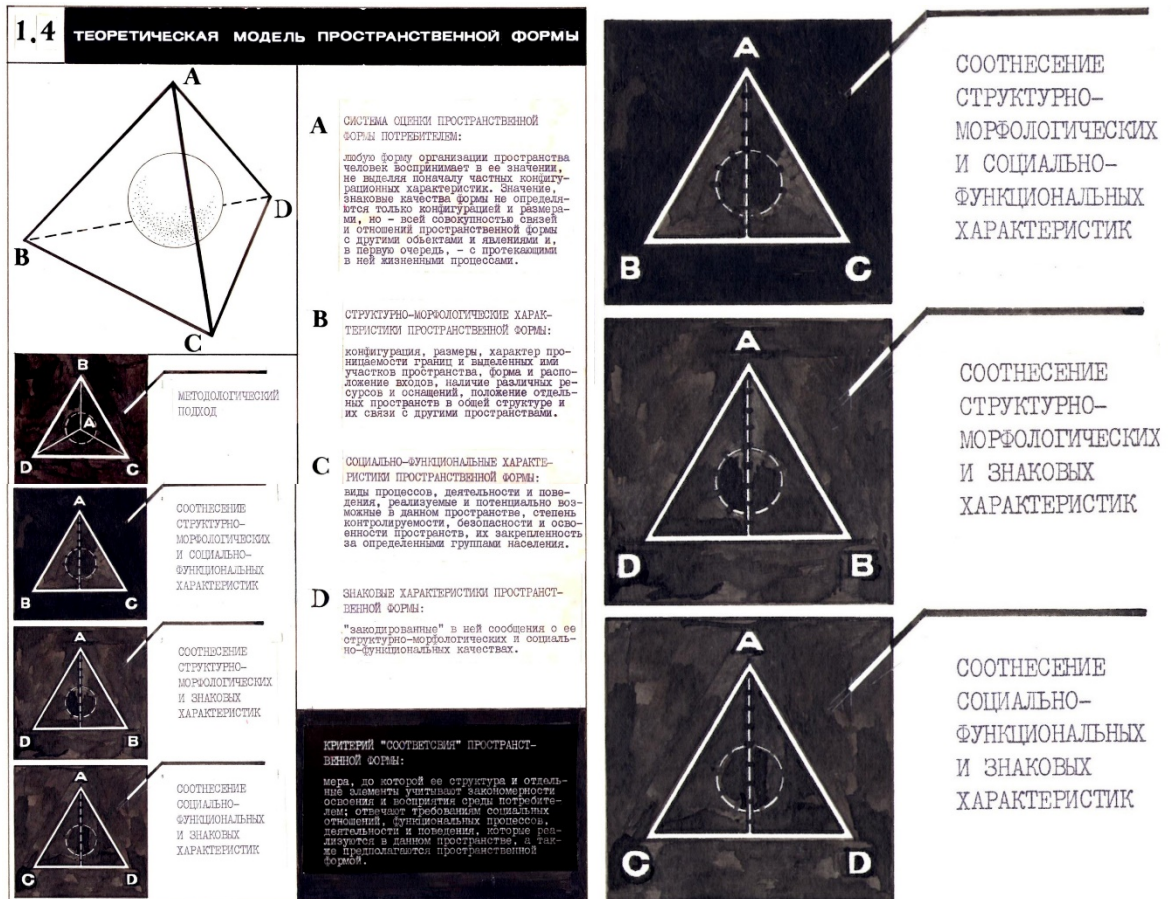


Рис. 25. Теоретична модель - Ковальчук О.П. Типологічні аспекти просторової організації міського житлового середовища: Дис. на здобуття уч. ступеня канд. архит. - М, 1988.

Теоретична модель архітектурного середовища самодостатнього й органічного малого поселення може бути представлена як складна багат шарова система, яка містить взаємопов'язані шари.

- 1 шар – МОРФОЛОГІЯ ТА СТРУКТУРА
- 2 шар – ФУНКЦІЇ ТА СОЦІАЛЬНІ ПРОЦЕСИ
- 3 шар – СИСТЕМА СЕНСІВ І ЗНАКІВ
- 4 шар – ВІРТУАЛЬНИЙ РІВЕНЬ

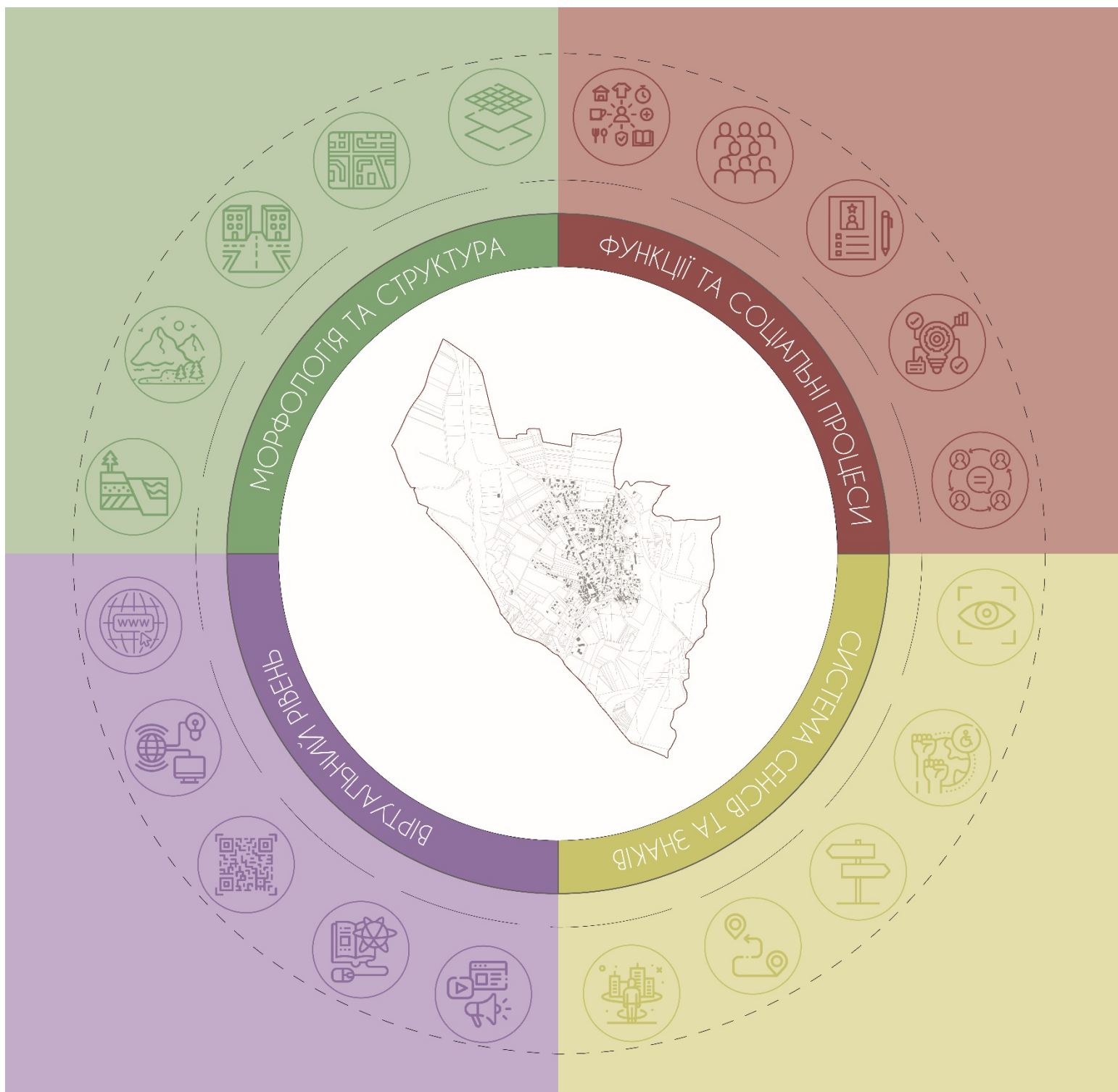


Рис. 26. Теоретична модель архітектурного середовища самодостатнього й органічного малого поселення

1 шар – морфологія та структура відноситься до фізичного аспекту поселення і його просторової організації. Включається аналіз таких елементів:

- **Забудова та архітектура:** досліджується типи забудови, архітектурні стилі, характеристики будівель та їх розташування. Аналізується, які будівлі та споруди є значущими з історичного, культурного або архітектурного погляду. Визначаються об'єкти, які потребують реставрації, реконструкції або збереження.
- **Просторова структура:** вивчається організація простору в поселенні, включаючи дорожню мережу, розташування об'єктів і споруд, зонування населення, площі та парки. Аналізується, які елементи структури сприяють або заважають життєздатності та привабливості поселення.
- **Природне середовище:** враховується взаємодія поселення з природним оточенням, включаючи ландшафти, водні та природні ресурси. Аналізується, як зберегти та використати природні ресурси, які природні елементи можуть бути використані для створення привабливих просторів.
- **Простір спільноти:** досліджується взаємодія та використання простору жителями поселення. Аналізується наявність громадських просторів, парків, майданів, які сприяють соціальній взаємодії та формуванню спільнотного духу.

2 шар – функції та соціальні процеси, які відображають соціальний аспект життя поселення. Включається аналіз таких елементів:

- **Функції:** вивчається розподіл функцій та діяльностей у поселенні, таких як житлова, комерційна, промислова, культурна, освітня, рекреаційна тощо. Аналізується наявність і різноманітність функціональних зон, спрямованих на задоволення потреб мешканців та привертання відвідувачів
- **Соціальні процеси:** вивчається взаємодія та взаємозв'язок між різними соціальними групами в поселенні, включаючи мешканців, бізнес-спільноту, організації та громадські структури. Аналізується рівень

соціальної інтеграції, співпраці та взаємодії між цими групами, а також виявляються потреби та проблеми, що виникають



Рис.27. Потреби основних груп населення та груп населення, які закликають

- **Культурна спадщина:** досліджується наявність та значущість культурних елементів та спадщини в поселенні, таких як історичні пам'ятки, традиції, звичаї, фольклор, народна творчість та інші культурні вияви. Аналізується можливість використання культурної спадщини для розвитку туризму та залучення культурно зацікавлених осіб
- **Соціальна інфраструктура:** розглядається доступність та якість соціальних послуг і інфраструктури, таких як освіта, охорона здоров'я, культурні установи, спортивні об'єкти, громадський транспорт тощо. Аналізується необхідність та можливості покращення соціальної інфраструктури для задоволення потреб мешканців та приваблення нових жителів

3 шар – система сенсів і знаків, яка відображає культурний та символічний аспект життя поселення. Включається аналіз таких елементів:

- **Культурні знаки та символи:** досліджується наявність та значення культурних знаків, символів, емблем, логотипів та інших символічних виявів, які відображають ідентичність та особливості поселення. Аналізується їх розповсюдження, використання та можливості їх використання для підсилення поселення як унікального культурного місця
- **Естетика та сприйняття:** вивчається сприйняття поселення жителями та відвідувачами, включаючи вплив візуального, звукового та іншого естетичного середовища на їх почуття та емоції. Аналізується, які елементи середовища сприяють позитивному сприйняттю та створенню привабливої атмосфери.



Метою аналізу системи сенсів і знаків є розуміння впливу культурного та символічного середовища на ідентичність поселення, створення привабливої та пам'ятної атмосфери, а також підвищення відвідуваності та зацікавленості місцевих та туристів.

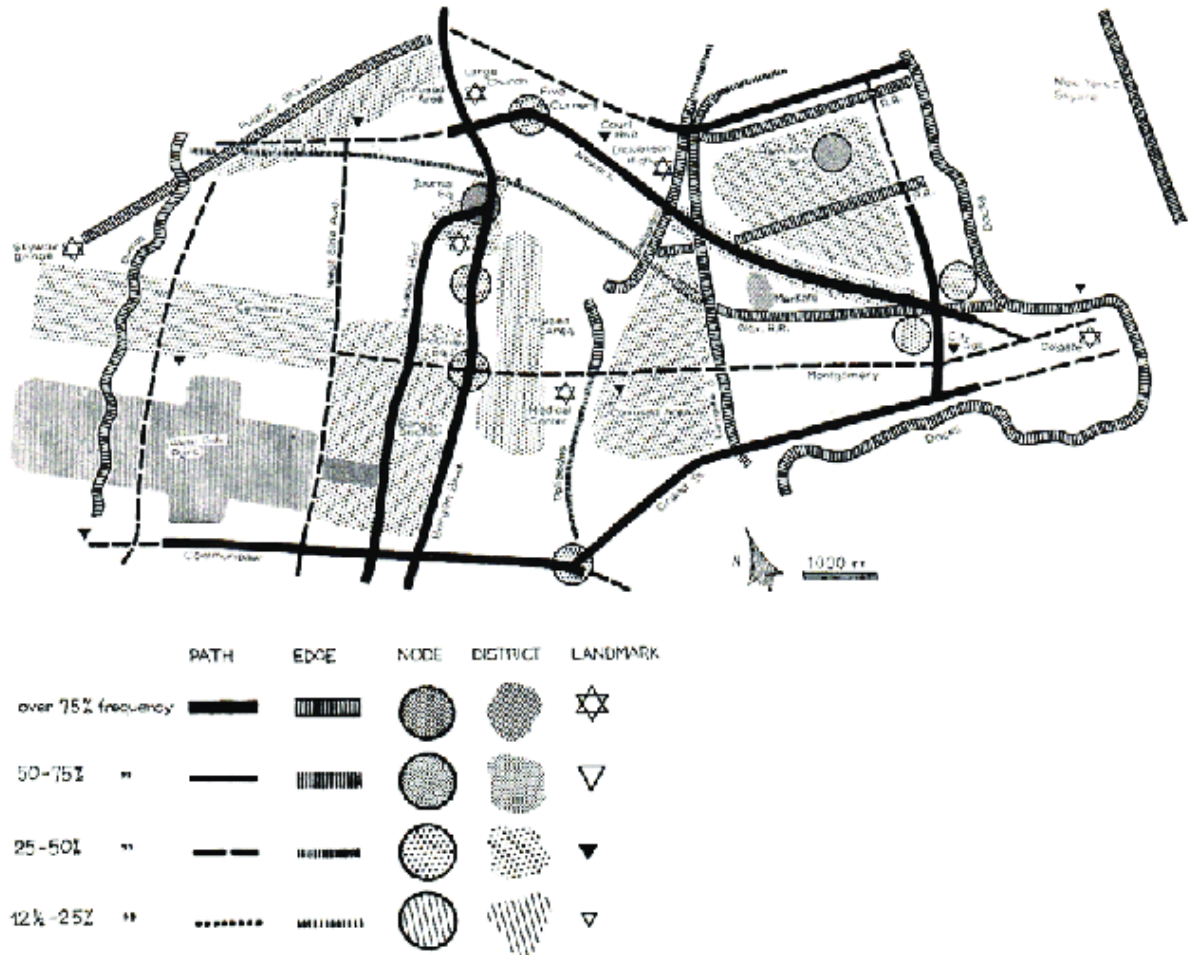


Рис. 28. Конфігурація міста за п'ятьма елементами Лінча. На картинці показано візуальну форму Джерсі-Сіті, сприйняту під час інспекції (Lynch, 1960)

Лінч висунув концепцію, що образ міста складається з п'яти основних елементів:

Елементи: фізичні об'єкти або місця, такі як будинки, вулиці, парки, річки тощо, які розпізнаються та ідентифікуються мешканцями міста

Структура: організація та зв'язки між елементами міста, такі як дороги, тротуари, майданчики, які формують просторову структуру

Форма: вигляд та контур об'єктів та просторів, які визначають їх зовнішній вигляд та розпізнаваність.

Значення: символічні значення та сприйняття, пов'язані з елементами та структурою міста, які можуть бути культурними, історичними або емоційними.

Спосіб руху: шляхи, якими люди рухаються та сприймають місто, включаючи головні маршрути, пішохідні зони, видовищні точки та інші ключові маркери.

Згідно з концепцією Лінча, якщо образ міста є чітким, зрозумілим та привабливим, то це сприяє створенню впевненості, зв'язку та взаємодії між мешканцями та їх оточенням. [26]

4 шар – віртуальний рівень, він охоплює аспекти, пов'язані з використанням сучасних технологій та віртуального простору для покращення життя та розвитку поселення. Деякі з аспектів віртуального рівня включають:

- Віртуальна комунікація: використання інтернету, соціальних мереж, електронної пошти та інших засобів для забезпечення комунікації та обміну інформацією між мешканцями та відвідувачами поселення
- Електронна торгівля: створення онлайн-магазинів та платформ для електронної комерції, що сприяють розвитку місцевої економіки та забезпечують доступ до товарів та послуг
- Цифрові туристичні ресурси: розробка туристичних веб-сайтів, мобільних додатків та віртуальних тури, що допомагають просувати туристичний потенціал поселення та забезпечують інформацію та взаємодію для відвідувачів
- Електронне навчання та культурна спадщина: розробка електронних платформ для навчання та збереження культурної спадщини поселення, що дозволяють доступ до цінної інформації та ресурсів навіть на віддаленій відстані
- Віртуальне моделювання та планування: використання комп'ютерних програм та візуалізаційних інструментів для моделювання та планування

розвитку поселення, включаючи архітектурні проекти, інфраструктуру та природне середовище.

2.3. Засоби, прийоми, рівні, якість ревіталізації архітектурного середовища малих поселень. Заміщення ознак деградації на ознаки відродження середовища

Засоби та прийоми:

- 1. Реконструкція та реставрація історичних будівель і пам'яток архітектури**
- 2. Реновація існуючих будівель**
- 3. Створення нових функціональних зон і просторів** – перетворення територій для реалізації нових функцій, які відповідають сучасним потребам жителів і сприяють розвитку поселення:
 - комерційні зони: створення торгових площадок, ресторанів, кафе, магазинів і торгових центрів
 - культурно-освітні зони: розміщення бібліотек, музеїв, галерей, культурних центрів і освітніх установ
 - рекреаційні зони: створення парків, скверів, спортивних майданчиків, альтернативних спортивних зон
 - громадські простори: розширення площ і майданів для створення зон для зустрічей, комунікації та взаємодії між мешканцями
 - інноваційні зони: створення майданчиків для розвитку технологічних інновацій, стартапів та кластерів, де здійснюється обмін знаннями та співпраця в галузі науки та технологій
- 4. Модернізація дорожньої інфраструктури** – поліпшення і реконструкцію існуючих доріг, тротуарів, велосипедних доріжок та інших елементів транспортної інфраструктури, покращення системи автобусних маршрутів, створення нових зупинок та транспортних вузлів
- 5. Ландшафтний дизайн** – створення ландшафтних елементів, таких як парки, сади, квітники, алеї, фонтани і ставки, тощо
- 6. Освітлення**

- проектування систем освітлення, враховуючи функціональні потреби різних просторів
- використання енергозберігаючих джерел освітлення, використання датчиків руху або датчиків освітленості для автоматичного управління освітленням
- використання освітлення для підкреслення архітектурних деталей, фасадів і визначних об'єктів
- забезпечення належної освітленості для пішоходів, велосипедистів та автівок на дорогах та тротуарах
- використання відповідних світлових установок
- забезпечення адекватного освітлення для підвищення безпеки та створення приємної нічної атмосфери

7. Мистецтво та вуличне оформлення – використання елементів мистецтва та вуличного оформлення, таких як скульптури, мурали, графіті, арт-об'єкти та декоративні елементи

8. Екологічна стійкість: врахування принципів екологічної стійкості під час благоустрою: використання рослин, адаптованих до кліматичних умов, впровадження систем збору та використання дощової води, застосування матеріалів і технологій із низьким впливом на навколишнє середовище

- використання місцевих рослин
- збір та використання дощової води
- використання екологічних матеріалів з низьким впливом на навколишнє середовище, таких як вторинна переробка, відновлювані матеріали або матеріали з низьким вмістом токсичних речовин
- впровадження енергоефективних технологій та систем, таких як ізоляція будівель, використання відновлюваних джерел енергії, енергозберігаюче освітлення та інше
- раціональне управління відходами, включаючи сортування, переробку та вторинне використання матеріалів

9. Розвиток туристичного потенціалу поселення

- ідентифікація унікальності поселення, виявлення та презентація унікальних характеристик, культурних цінностей та історичної спадщини поселення, які можуть зацікавити туристів та відвідувачів
- розробка туристичного маршруту
- створення нової інфраструктури, такої як готелі, ресторани, розважальні заклади, атракціони та рекреаційні зони
- розробка рекламних кампаній та просування поселення як туристичного напрямку для приваблення більшої кількості відвідувачів
- розвиток ремісничої справи

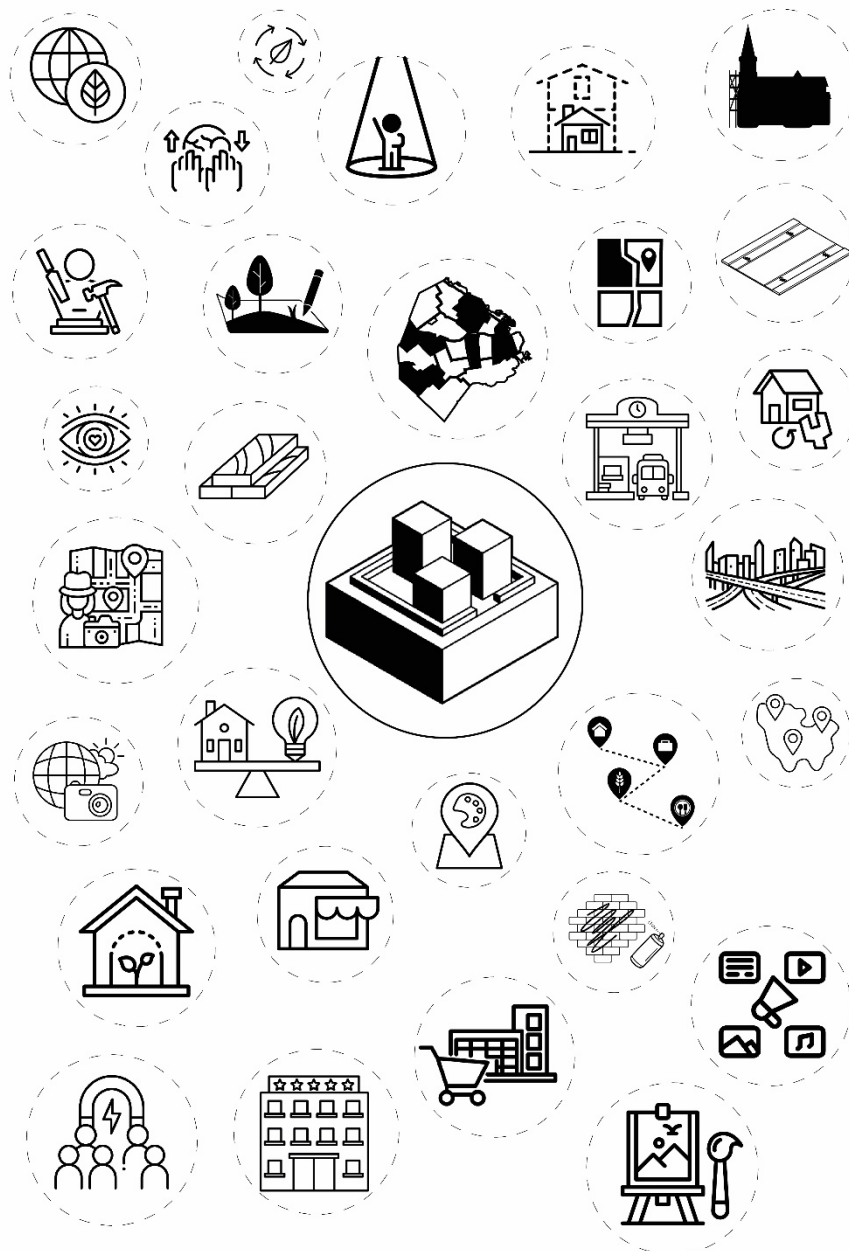


Рис. 29. Засоби та прийоми ревіталізації

Рівні ревіталізації:

- 1. Рівень регіонально-містобудівний** – на цьому рівні розглядається містобудівна ситуація, система поселень, створення туристичного маршруту та інше.
 - 2. Рівень будівлі/об'єкта** – на цьому рівні проводяться роботи з реконструкції, реставрації або модернізації окремих будівель або об'єктів у поселенні; може включати в себе оновлення фасадів, заміну комунікацій, поліпшення внутрішнього планування тощо
 - 3. Рівень вулиць і громадських просторів** – на цьому рівні здійснюється благоустрій і поліпшення архітектурного середовища, включаючи реконструкцію вулиць, площ, парків, скверів та інших громадських просторів; може включати оновлення покриттів доріг, створення пішохідних зон, озеленення, розміщення вуличних меблів і декоративних елементів
 - 4. Рівень інфраструктури** – на цьому рівні здійснюється модернізація та покращення інженерної та транспортної інфраструктури поселення; може включати поліпшення дорожньої мережі, розвиток громадського транспорту, будівництво нових комунікацій (електрика, водопостачання, каналізація тощо), створення паркувальних зон тощо
- Рівень соціальної інфраструктури** – на цьому рівні проводять заходи з розвитку соціальної інфраструктури, такі як будівництво або реконструкція шкіл, лікарень, спортивних об'єктів, культурних центрів та інших закладів, що сприяють поліпшенню якості життя та забезпеченню потреб мешканців
- 5. Віртуальний рівень** – відноситься до застосування віртуальних і цифрових технологій у процесі ревіталізації архітектурного середовища малих поселень

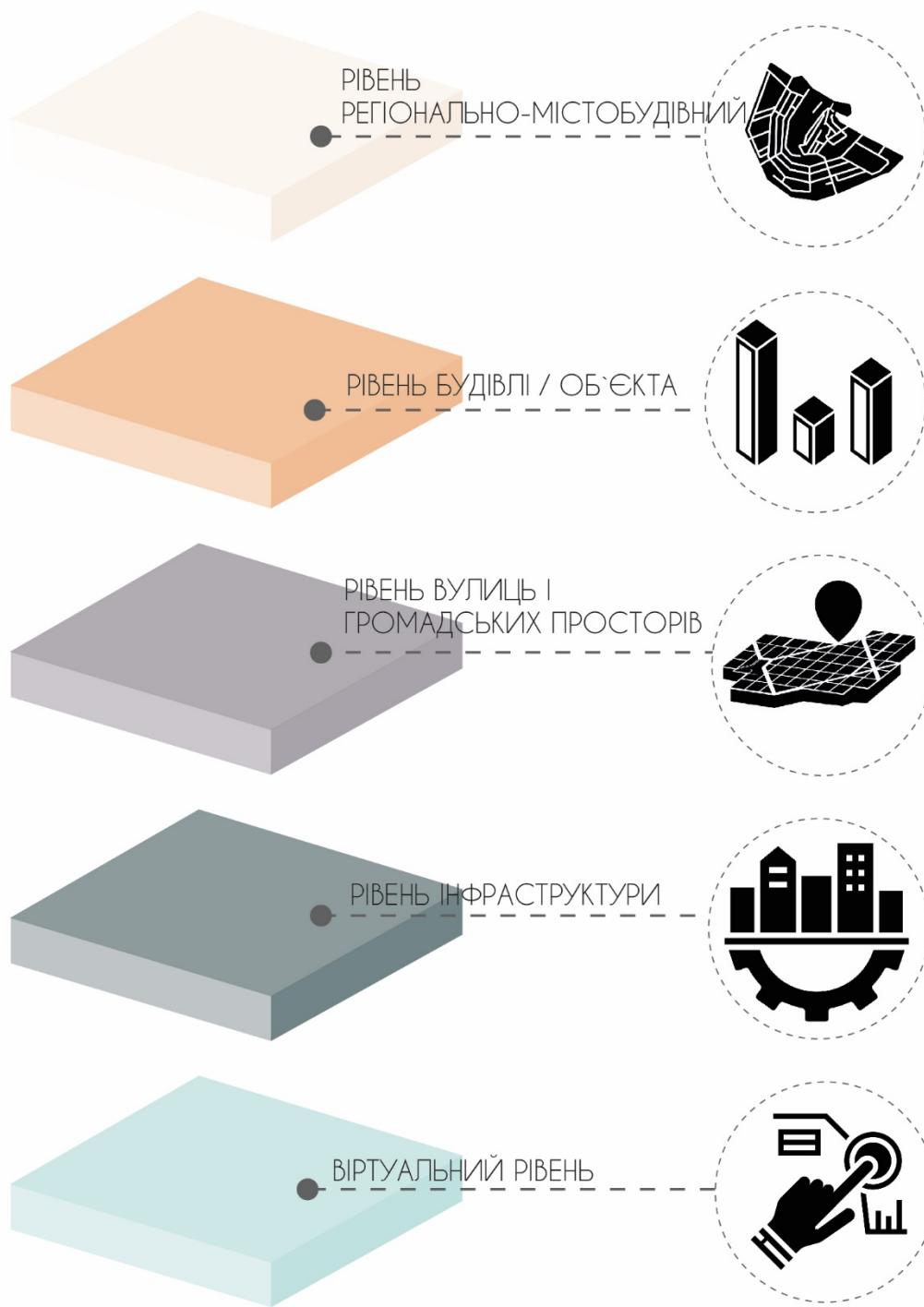


Рис. 30. Рівні ревіталізації

Якість ревіталізації архітектурного середовища оцінюється за кількома ключовими критеріями:

- 1. Функціональність** – ревіталізоване архітектурне середовище має бути функціональним і відповідати потребам мешканців та користувачів. Це включає розвиток різних функціональних зон, створення зручних просторів для житла, роботи, відпочинку та соціальних взаємодій.
- 2. Естетика** – естетична привабливість та гармонія навколишнього середовища; зовнішній вигляд будівель, вулиць, площ і зелених просторів має бути привабливим і відповідати історичному контексту або сучасним трендам дизайну, водночас зберігаючи своє унікальне обличчя
- 3. Стійкість**– використання енергетично ефективних технологій, впровадження відновлюваних джерел енергії, раціональне використання водних ресурсів, врахування впливу на навколишнє середовище та біорізноманіття
- 4. Соціальна інтеграція** – створення умов для соціальної інтеграції та взаємодії між жителями і спільнотою; ревіталізоване архітектурне середовище має сприяти формуванню спільності, розвитку соціальної активності та зміцненню зв'язків між людьми
- 5. Економічна ефективність** – залучення інвестицій, створення нових робочих місць, розвиток туристичного потенціалу та збільшення доходів місцевого населення

Для заміщення ознак деградації на ознаки відродження середовища варто враховувати такі елементи:

- 1.** Відновлення природних екосистем – зосередитися на відновленні та збереженні природних екосистем у межах поселення, може включати висаджування дерев, створення природних заповідників, боротьбу зі забрудненням та забезпечення стійкого використання природних ресурсів
- 2.** Стимулювання екологічних технологій – використання екологічних технологій у будівництві та інфраструктурних проектах, таких як

енергоефективність, використання відновлюваних джерел енергії та системи управління відходами.

3. Підтримка місцевого господарства – розвивати місцеві підприємства та ремесла, сприяти створенню робочих місць та економічному зростанню; стимулювати місцеве сільське господарство, розвивати еко-туризм, сприяти місцевому виробництву традиційних ремесл
4. Створення просторів спільного користування – розробка громадських просторів, таких як парки, сади, майданчики для спорту та культурних заходів
5. Розвиток туристичного потенціалу – використовувати унікальність історичного, культурного та природного спадщини для розвитку туристичних послуг та просування поселення як привабливого туристичного напрямку
6. Залучення громади – включати місцеву громаду у прийняття рішень та виконання проектів щодо відродження середовища, спільні обговорення, збори та робочі групи можуть сприяти залученню різних груп людей та забезпечити більш широкую підтримку ініціатив

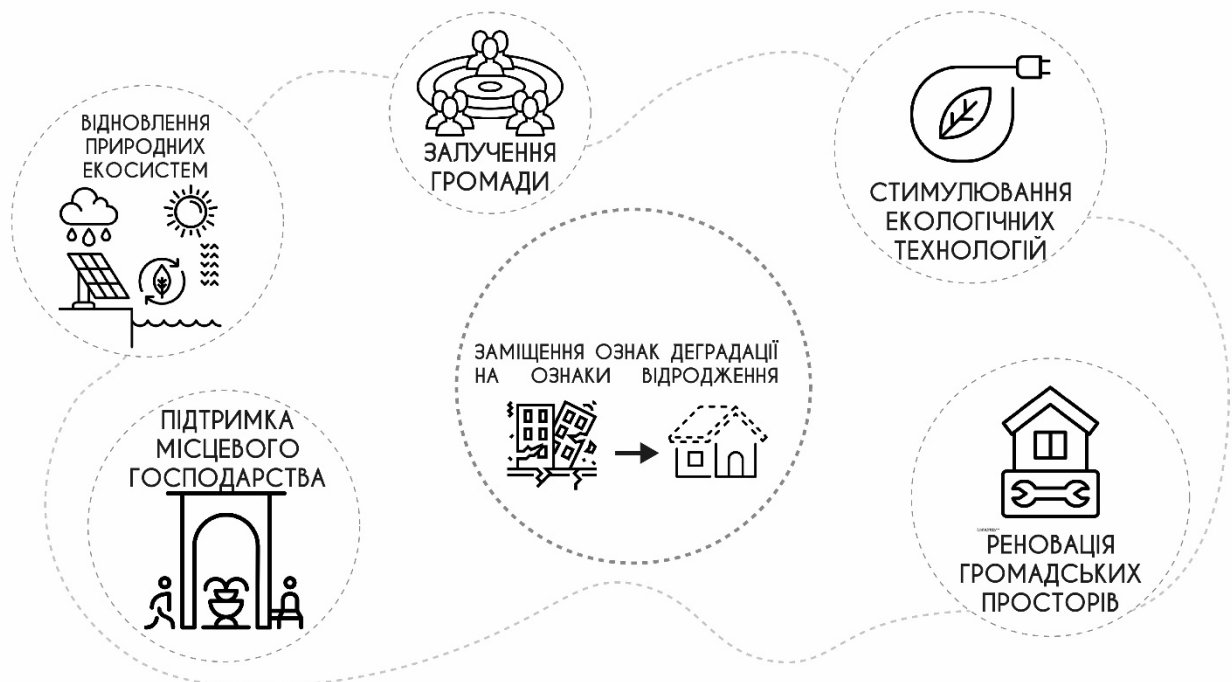


Рис. 31. Заміщення ознак деградації на ознаки відродження середовища

Висновки за розділом 2

Формування стратегії проекту ревіталізації архітектурного середовища малого поселення потребує врахування безлічі аспектів. Залежно від об'єкта ревіталізації та конкретних цілей проекту, шлях формування стратегії може відрізнятися. Різні моделі ревіталізації можуть пропонувати різні методичні кроки і схеми залежно від своїх особливостей і цілей.

За допомогою органічного підходу можна досягти гармонії, оскільки цей підхід містить у собі такі принципи, як: гармонійні стосунки людини з природою, займаючи не руйнівну позицію, а споглядальну.

Якісна ревіталізація архітектурного середовища досягається шляхом комплексного підходу, що охоплює планування, проектування, будівництво, управління та залучення всіх зацікавлених сторін. Вона оцінюється на основі результату та впливу проекту на життя людей і навколишнє середовище.

Досягти абсолютної самодостатності малих поселень неможливо, може бути забезпечено певний рівень, а ось принципи органічного підходу мають бути реалізовані в повному обсязі.

У концепції з ревіталізації архітектурного середовища малого поселення розглядається варіант делегування деяких процесів у найближчі міські центри.

РОЗДІЛ 3. Концепція ревіталізації архітектурного середовища селища Шарбоньє-ле-Мін у Франції

3.1. Регіонально-містобудівний рівень ревіталізації селища Шарбоньє-ле-Мін

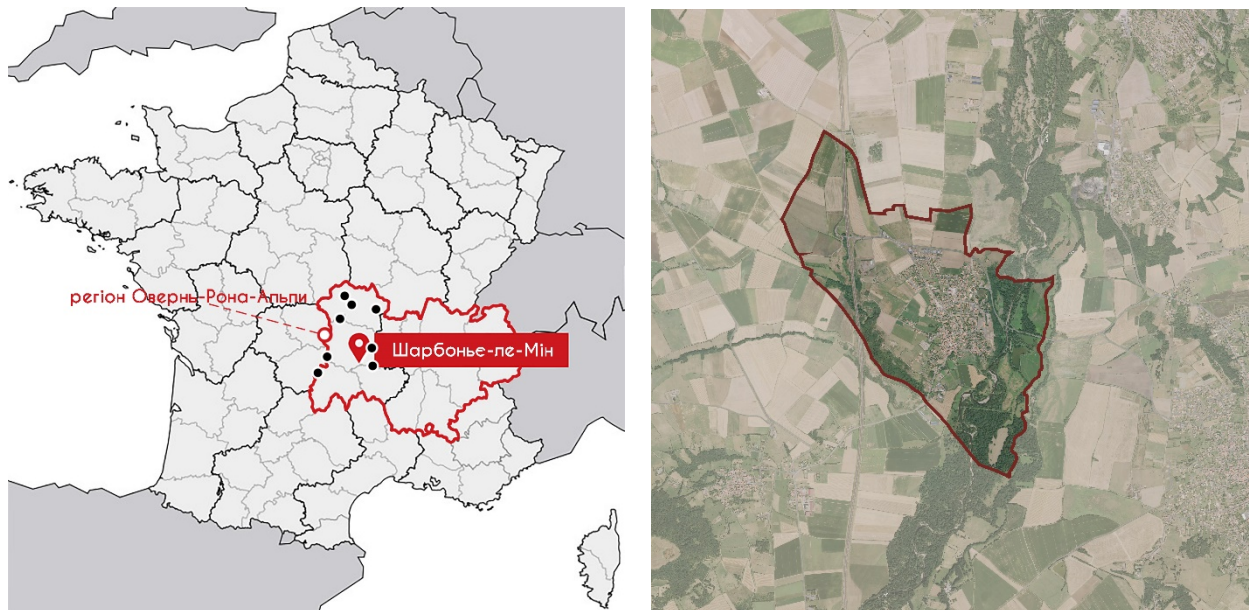


Рис. 32. Місцезоташування Шарбоньє-ле-Мін

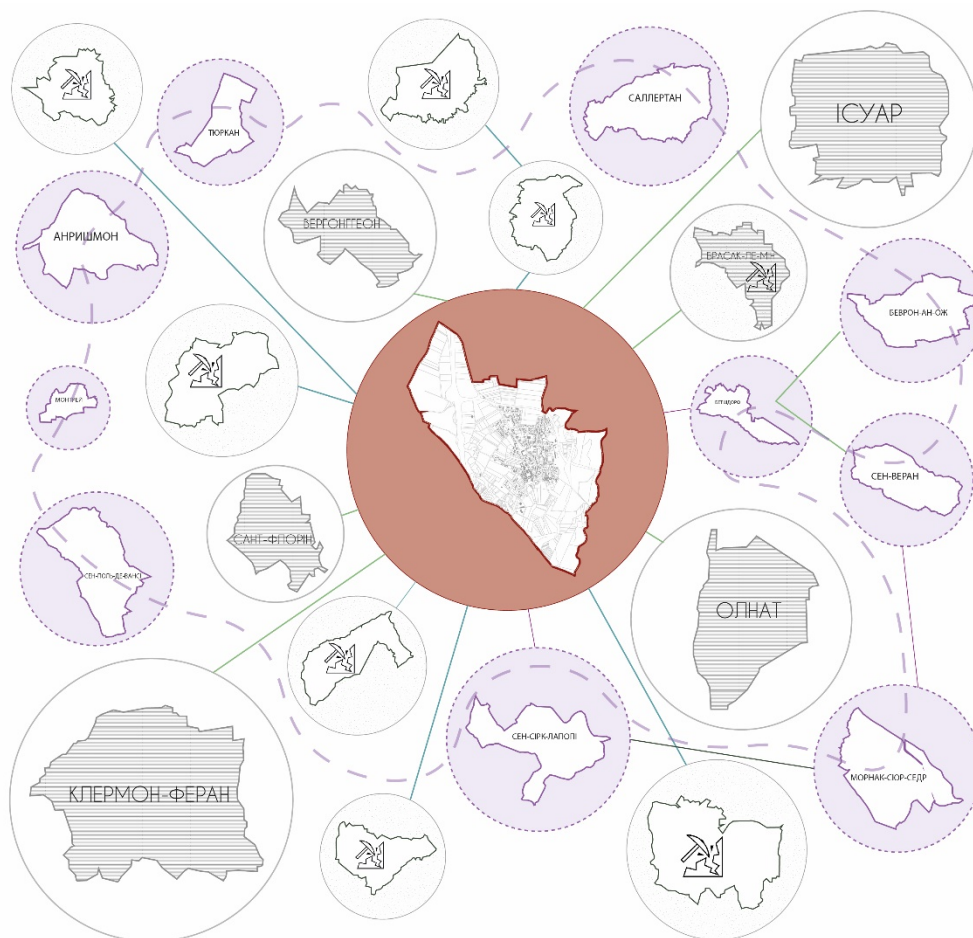


Рис. 33. Система поселень та найближчих міських центрів до Шарбоньє-ле-Мін

Розвиток туристичного потенціалу поселення має велике значення з кількох причин:

Економічний розвиток: Туризм може стати значущим джерелом доходу для поселення, сприяючи створенню нових робочих місць і залученню інвестицій. Розвиток туристичної інфраструктури, такої як готелі, ресторани, магазини та розважальні об'єкти, може сприяти зростанню місцевої економіки та поліпшенню добробуту місцевого населення.

Просування культури та спадщини: Поселення може мати унікальну культурну та історичну спадщину, яку можна представити туристам. Залучення туристів дає змогу зберегти і просувати місцеву культуру, традиції, ремесла і спадщину. Туристи можуть відвідувати місцеві музеї, пам'ятки та брати участь у культурних заходах, що сприяє збереженню та примноженню культурної спадщини поселення.

Розвиток інфраструктури та послуг: Розвиток туризму вимагає поліпшення інфраструктури, такої як транспортні мережі, дороги, готелі, ресторани, розважальні об'єкти та інші сервіси. Це призводить до модернізації та поліпшення якості життя місцевого населення, оскільки поліпшення інфраструктури для туристів тягне за собою і поліпшення послуг для місцевих жителів.

Поширення інформації про поселення: Туризм допомагає збільшити популярність і привабливість поселення як туристичного напрямку. Розроблення маркетингових стратегій, створення туристичних пакетів, участь у виставках та промоція в соціальних мережах сприяють приверненню уваги туристів і підвищують популярність та репутацію поселення.

Розмаїття та розвиток трудових ресурсів: Розвиток туризму може стимулювати розвиток нових навичок і професій у поселенні. Створення робочих місць у сфері туризму може сприяти покращенню рівня освіти, підвищенню кваліфікації місцевих мешканців та урізноманітненню економічної активності в поселенні.

Розвиток туристичного потенціалу поселення має безліч переваг, і тому це важливий напрямок для поліпшення економічного, соціального та культурного розвитку поселення.



Регіонально-містобудівний рівень формується на розвитку туристичного потенціалу, делегуванні необхідних функцій у поселення та малі міста, що знаходяться поблизу.

У концепції з ревіталізації малого поселення Шарбоньє-ле-Мін було запропоновано створення туристичного маршруту по всій Франції, у складі якого буде присутнє саме поселення Шарбоньє-ле-Мін, його культура та історія.

У роботі було виокремлено малі поселення Франції, в яких розвинені ремесла і які є привабливими для туристів.

1. Сен-Поль-де-Ванс, село Шагала. Сен-Поль-де-Ванс вважається одним з найкрасивіших сіл Франції. Під лазурним сонцем тут множаться майстерні художників, на радість натовпам туристів у високий сезон. Шагала - один з найвідоміших мешканців цього села: він прожив тут 19 років і зараз похований на сільському кладовищі.
2. Морнак-сюр-Содре, розташоване в глибинці Рояну, вважається одним з найкрасивіших сіл Франції. Його середньовічні вулички та невеликий порт є дуже відвідуваними. Тому багато ремісників оселилися в селі, отримуючи вигоду від потоку туристів. Жвавість села може здатися такою, що суперечить походженню його назви, яка походить від кельтського кореня *môgn*, що означає "тихий", і латинського *aqua*.
3. Сен-Сірк-Лапопі розташоване в департаменті Лот, над однойменною річкою. Воно було обрано "улюбленим селом французів" під час програми на каналі France2 у 2012 році. З часів Середньовіччя в Сен-Сірк-Лапопі була заснована потужна корпорація токарних майстерень. Сьогодні цю традицію продовжують 2 токарі, один з яких спеціалізується на бочках. Андре Бретон закохався в це село і сказав про нього: "Я перестав хотіти бути в іншому місці", а потім оселився тут.
4. Саллертен, в самому серці боліт. Також відомий як "Острів ремісників", Саллертен розташований у самому серці солончаків Вандеї. Млин працює на енергії вітру безперервно з 1560 р. Він має традиційний механізм і виробляє борошно з кукурудзи, ячменю, вівса та пшениці. Розташований на невеликій відстані від моря, Саллертен налічує понад 40 ремісників на площі в кілька квадратних кілометрів. Не забудьте зупинитися перед пляжем.
5. Туркуан, майстерні троглодитів. Розташоване в регіоні Сомюра, село Туркуан відоме своїми троглодитськими будинками, виритими в білих крейдяних скелях. Вважається, що це село має одну з найважливіших

печерних мереж у Франції. Одинадцять печер, відремонтованих протягом шести років, які загрожували обвалитися на сусідні будинки, були знову відкриті в 2009 році. Відтоді кожна печера є домівкою для ремісників з регіону: скульпторів, металообробників, дизайнерів ювелірних виробів, складувів і т.д. Незвичайна і повчальна прогулянка.

6. Анрішмон - французька муніципалітет, розташований у департаменті Шер, у регіоні Центр-Валь-де-Луар. У якому розвинута гончарна майстерність.
7. Монтрей - місто у Франції з найбільшою кількістю ремісників. Неможливо говорити про Монтре без згадки про чудовий проект ICI Montreuil, ініційований Крістін і Ніколя Бард, які хотіли створити місце, перше в своєму роді в світі, що поєднує творчість, ноу-хау та обмін досвідом. На 1700 м2 ICI Montreuil є домом для понад 150 ремісників з 58 різних професій.
8. Беврон-ан-Ож розташована в самому серці Па-де-Ож, в Кальвадосі, ця місцевість є однією з тих у Франції, де найбільше представлена дерев'яна архітектура. Вже кілька років поспіль цей регіон прагне відродити декоративно-прикладне мистецтво, щоб примножити цю архітектурну спадщину. Теслі, столяри, різьбярі по дереву, столяри, муляри, традиційні покрівельники або майстри-склярі забезпечують таким чином збереження спадщини нерухомості, а також меблів.
9. Бетшдорф - французька комуна, розташована в Ельзасі. Вона відома своїми керамічними виробами з соляної глазури. 13 майстрів, які досі існують, використовують прадавню техніку соляної глазури, яка робить вироби водонепроникними, що дозволяє зберігати їжу.[29]

3.2. Системна ревіталізація селища на рівнях структурно-морфологічної, соціально-функціональної, знакової організації архітектурного середовища



Рис. 34. Генплан селища Шарбоньє-ле-Мін у Франції (пропозиція, функціональний поділ)

Рівень структурно-морфологічний має включати: дорожні шляхи, споруди та забудови, рельєф, так звані артефакти поселення.

Рівень соціально-функціональний має включати потреби основних груп населення поселення, у кожній групі населення є свої індивідуальні потреби, потрібно закласти місця під забудову цих будівель які потрібні людині. Наприклад діти це потреби у навчанні, у дитячих майданчиках, у дитсадках та інше; дорослі це місце для роботи, офіси, підприємства, місця для відпочину, магазини, аптеки та інше. Люди похилого віку перш за все потребуються у гарному медичному обслуговуванні, аптеки, місця для відпочинку та т.п. Люди МГН потребують медичного обслуговування, пандуси, розвинута дорожня інфраструктура, відпочинок та т.п.

Для того аби закликати туристів та відпочиваючих потрібно створити готелі, ресторани, кафе, туристичний маршрут, якщо приїдуть туристи де вони будуть мешкати, жити, що вони нового відкриють для себе у цьому поселенні, створити музеї. У концепції пропонується створення ремісничих майстерень. Також розміщення експозиції із музею (який знаходиться у малому поселенні біля Шарбоньє-ле-Мін, під назвою Брасак-ле-Мін), яка демонструє історію гірничодобувної промисловості.

Рівень знакової організації архітектурного середовища одна з основних функцій знакової організації архітектурного середовища полягає в створенні ідентичності та визначенні характеру місця. Завдяки використанню певних знакових елементів, можна підкреслити історичні, культурні або природні особливості місця, виражати його цінності та унікальність.

Крім того, знакова організація архітектурного середовища виконує функцію спрямовування та навігації. Вона допомагає людям орієнтуватися у просторі, вказує шляхи руху, місця входу та виходу, розташування різних об'єктів і послуг.

Також, знакова організація архітектурного середовища може мати естетичну функцію. Вона допомагає створювати гармонійні та привабливі простори,







сприяє емоційному сприйняттю місця та впливає на настрій і самопочуття людей.

Для успішної знакової організації архітектурного середовища важливо враховувати контекст, культурні особливості та потреби спільноти, з якою вона взаємодіє. Добре розроблена знакова система повинна бути зрозумілою, логічною та ефективною для користувачів простору.

Знакова організація архітектурного середовища відіграє важливу роль у сприйнятті та спілкуванні людей з навколишнім простором. Вона включає в себе використання символів, знаків, форм, кольорів та інших елементів, які мають певне значення і передають певні повідомлення або ідеї.



Рис. 35. Прийоми органічного підходу

Принципи ресурсозбереження	
1. Принцип озеленення	
1.1 Влаштування зелених дахів 1.2 Зелені фасади 1.3 Озеленення територій	
2. Принцип енергозбереження	
2.1 Принцип сонячних батарей 2.2 Вітрогенератори 2.3 Доводчики вікон у теплицях	
3. Принцип водних ресурсів	
3.1 План водокористування 3.2 Використання збору дощової води	
4. Принцип зниження вуглекислого газу	
4.1 Озеленення території села 4.2 Використання екологічних матеріалів в архітектурі 4.3 Благоустрій «занедбаних» територій	
5. Принцип скорочення відходів	
5.1 Повторне використання будівельного матеріалу 5.2 Переробка сміття 5.3 Переробка сміття 5.4 Обробка сміття	
6. Принцип поліпшення стічних вод	
6.1 Очищення стічних вод	

Принципи органічного підходу в архітектурі базуються на використанні природних форм, матеріалів та процесів для створення гармонійних і стійких просторів. Органічний підхід спрямований на створення архітектурних середовищ, які взаємодіють з природним оточенням, відтворюють природні структури та функції, інтегруються в ландшафт та сприяють збереженню природних ресурсів.

Використання природних матеріалів: в архітектурі малого поселення за принципами органічності акцент здійснюється на використанні природних матеріалів, таких як дерево, камінь, глина тощо. Наприклад, будівлі з дерева

або глини можуть бути інтегровані в природний пейзаж і мають мінімальний негативний вплив на довкілля.

Гармонійна інтеграція з ландшафтом: органічність архітектурного середовища малого поселення передбачає адаптацію архітектурних форм та структур до природного середовища. Наприклад, будівлі можуть бути розташовані таким чином, щоб вони вписувалися в контур гір або долин, використовуючи форми, що нагадують природні елементи.

Використання енергоефективних технологій: використання енергоефективних систем та технологій. Встановлення сонячних батарей для виробництва електроенергії або використання природного освітлення та вентиляції для зменшення енергоспоживання.

Збереження природних ресурсів: органічність спрямована на збереження природних ресурсів. Наприклад, збір дощової води для використання в системах поливу або використання перероблених матеріалів для будівництва з метою зменшення викидів та енергоспоживання.

3.3. Віртуальний рівень формування гібридного архітектурного середовища селища Шарбоньє-ле-Мін

Гібридне архітектурне середовище представляє собою нову об'єктивну реальність XXI століття, яка об'єднує в собі виробниче, ділове і житлове середовище, а також аграрне і міське середовище, матеріальні і віртуальні аспекти архітектурного середовища.

Можна виділити кілька видів "архітектурної гібридності":

- 1) стильову (колажність стилів, елементів середовища);
- 2) функціональну (багатофункціональність, універсальність);
- 3) технологічну (використання медіа, екотехнологій, біоміметики);
- 4) символічну (подвійне кодування).[30]

Нині вивчається суміжний напрям "гібридний урбанізм" - синтез урбаністики, цифрових технологій і нового способу мислення, який народився в епоху стартапів, прототипування, соціальних мереж і доповненої реальності.

Напрямок досліджує перетворення простору в епоху інформації та комунікації, а також розробляє і проєктує гібридні міські та медійні мережі. Іноді під "гібридним урбанізмом" розуміють "устрій світу, в якому фізичні простори не прив'язані до одного завдання, люди не прив'язані до одного простору, а дії в кав'ярні, магазині, інтернеті породжують тонни даних, ув'язнюючи тебе в інформаційну бульбашку". Тут це поняття виступає скоріше, як характеристика цифрового суспільства, якому стала властива гнучкість і мобільність, що в деяких випадках доходить до абсурду.[30]

Нові методи проєктування, підкріплені можливостями сучасної техніки і BIM технологій, дають змогу вдосконалювати процес проєктування, розробляти нові способи організації простору, технології створення інтелектуального архітектурного середовища.[30]

Віртуальний рівень формування гібридного архітектурного середовища селища Шарбоньє-ле-Мін може включати в себе використання цифрових технологій та інтерактивних рішень для покращення якості життя мешканців і розвитку селища. Ось кілька можливих аспектів віртуального рівня:

Віртуальне планування та проєктування: Застосування віртуальної реальності та комп'ютерного моделювання дозволить архітекторам, містобудівникам та мешканцям співпрацювати в процесі планування та проєктування нових будівель, кварталів або інфраструктури. Це допоможе забезпечити більш точне відтворення майбутнього середовища і залучити різні сторони до участі у прийнятті рішень.

Віртуальний туризм та просування: Створення віртуальних турів та презентацій може привернути туристів та інвесторів до селища. Це може бути віртуальна прогулянка вулицями, відвідування культурних пам'яток, перегляд проєктів розвитку та інше. Віртуальний туризм дозволяє відкрити доступ до селища для більш широкої аудиторії та привернути увагу до його потенціалу.

Електронна платформа для спілкування: Розробка електронної платформи, яка об'єднує мешканців селища, місцеву владу та бізнес, може покращити комунікацію, обмін ідеями та співпрацю. Це може бути місцем для

обговорення питань розвитку, подання пропозицій, оголошення подій та спільних проєктів.

Віртуальна освіта та культурні заходи: Застосування віртуальних технологій у сфері освіти та культури дозволяє розширити доступ до навчання, музеїв, виставок та інших культурних подій. Віртуальні лекції, екскурсії та виставки можуть залучити більше людей та зробити культурне середовище селища більш доступним.

Використання віртуального рівня в архітектурному середовищі селища Шарбоньє-ле-Мін може сприяти залученню інновацій, покращенню комунікації та розвитку різних аспектів життя в цьому селищі.



Висновки за розділом 3

Концепція ревіталізації архітектурного середовища малого поселення за принципами самодостатності та органічності базується на принципах збереження і використання місцевих ресурсів, збалансованого розвитку та створення гармонійного середовища. Основні ідеї цієї концепції включають:

Використання місцевих матеріалів і традицій: у ревіталізації архітектурного середовища використовуються місцеві матеріали та будівельні технології, які відповідають традиціям та культурі поселення. Це сприяє збереженню місцевого духу та створенню унікальної архітектури.

Збереження історичної спадщини: концепція ревіталізації покладає особливий акцент на збереження історичної спадщини поселення. Історичні будівлі, пам'ятки та архітектурні елементи відновлюються та інтегруються в нове середовище з урахуванням їхнього значення та контексту.

Створення функціональності та самодостатності: ревіталізація архітектурного середовища спрямована на створення функціональних просторів та інфраструктури, які задовольняють потреби місцевого населення. За принципами самодостатності, поселення можуть розвивати виробництво місцевих продуктів, промоцію ремесл та місцевих підприємств, що сприяє створенню робочих місць та економічному зростанню.

Створення природних та зелених просторів: органічність концепції передбачає інтеграцію природних та зелених елементів в архітектурне середовище. Парки, сади, сквери та екологічні зони створюються з метою покращення якості життя мешканців та збереження природного багатства.

Участь громади та сталість: ревіталізація архітектурного середовища вимагає активної участі місцевої громади. Процес планування та реалізації проектів проводиться за участю жителів, враховуючи їхні потреби та погляди. Концепція також спрямована на створення сталого середовища, з урахуванням екологічних, економічних та соціальних аспектів.

Розвиток туризму та туристичного потенціалу.

ЗАГАЛЬНІ ВИСНОВКИ

Деградація малих поселень – неминучий наслідок глобальної урбанізації XIX-XX століть. Зупинити деградацію архітектурного середовища малих поселень, забезпечити їхню ревіталізацію та сталий розвиток лише архітектурними засобами та методами – неможливо.

Якісна ревіталізація архітектурного середовища досягається шляхом комплексного підходу, що охоплює планування, проектування, будівництво, управління та залучення всіх зацікавлених сторін.

Концепція ревіталізації архітектурного середовища селища полягає в оновленні, відновленні та розвитку архітектурних елементів та просторів з метою покращення якості життя мешканців, збереження культурної спадщини та залучення туристів.

Концепція ревіталізації архітектурного середовища малого поселення за принципами самодостатності та органічності включає

- принципи самодостатності - задоволення більшості потреб сучасної людини, основних соціальних груп споживачів - у межах поселення та його сегментів;
- реставрацію, реконструкцію та реновацію старих будівель, збереження аутентичної архітектури та знакових елементів спадщини
- органічне поєднання старого і нового – створення гібридного архітектурного середовища, яке гармонійно поєднує старі та нові об'єкти, унікальні артефакти та ресурси. Нові будівлі та простори повинні вписуватися в контекст існуючого середовища, забезпечуючи збереження його ідентичності та архітектурного спадку.
- гармонія з природним оточенням – збереження зелених просторів, використання екологічних матеріалів та технологій, раціональне використання енергії та водних ресурсів, а також вирішення проблеми відходів та забруднення

СПИСОК ВИКОРИСТАНИХ ДЖЕРЕЛ

1. Manuel Wolff, Sylvie Fol, H el ene Roth et Emmanu ele Cunningham-Sabot, « Shrinking Cities, villes en d ecroissance : une mesure du ph enom ene en France », *Cybergeo: European Journal of Geography, Am enagement, Urbanisme*, [Електронний ресурс] – Режим доступу: <http://journals.openedition.org/cybergeo/26136>
2. Прогноз городского и сельского населения мира, 2018. [Електронний ресурс] – Режим доступу: <http://www.demoscope.ru/weekly/2018/0775/barom02.php>
3. Villes petites et moyennes : de la revitalisation   la r esilience, 15.12.2021. [Електронний ресурс] – Режим доступу: <https://www.cerema.fr/fr/actualites/villes-petites-moyennes-revitalisation-resilience>
4. Small City Urban Renewal and Central Malls // Institute for Quality Communities 27.10.2016 [Електронний ресурс] – Режим доступу: <https://iqc.ou.edu/2016/10/27/smallcityurbanrenewal/> (дата звернення: 09.05.2023)
5. Institut national de la statistique et des  tudes  conomiques //La France et ses territoires, [Електронний ресурс] – Режим доступу: <https://www.insee.fr/fr/statistiques/5039909?sommaire=5040030>
6. Альбом м стобудівного аналізу, зроблений разом з  студентами ENSACF, *Metaphaur M1// Re-Connaissance Charbonnier-les-Mines; 2022-2023*
7. Charbonnier-les-Mines, Porte du bassin minier; [Електронний ресурс] – Режим доступу: <https://www.charbonnier-les-mines.fr/>
8. Andr e Bruhat, *Charbonnier, terre d'accueil des mineurs*, Brioude, Watel, 1972
9. Белл Деніел Прих д пост ндустріального суспільства //Сучасна зарубіжна соціальна філософія. - К., 1996. - С.194-251.
10. Naisbitt, John. *Megatrends: Ten New Directions Transforming Our Lives*. New York: Warner Books, 1982.

11. Дипломна робота В.Гончар «Принципи формування самодостатніх сегментів міського середовища (на прикладі лівобережної частини м. Дніпро)» 2021.
12. Butlin, John (1 квітня 1989). Our common future. By World commission on environment and development. (London, Oxford University Press, 1987, pp.383
13. Дисертація Заславська, Анна Юріївна «Особливості органічного підходу в архітектурі кінця ХХ - початку ХХІ століття», 2008 рік, 278 стор.
14. Ministère de la Transition écologique et de la Cohésion des territoires, Opération de revitalisation de territoire (ORT), [Електронний ресурс] – Режим доступу: <https://www.ecologie.gouv.fr/operation-revitalisation-territoire-ort>
15. GUIDE des opérations de revitalisation des territoires - Méthodologie pour redynamiser les centres-villes (Avril 2023)
16. Барабанов, О. О. Соціально-культурні та семантичні засади ревіталізації індустріальної спадщини / О. О. Барабанов // Еко-потенціал. - 2013. - № 3-4. - С. 237-248.
17. О. В. Левченко, В. В. Біркентале, Ревіталізація: історія, досвід і перспективи просторового розвитку
18. Roberts, P., Sykes, H., & Granger, R. (Eds.). Urban regeneration, 2017. [Електронний ресурс] – Режим доступу: <https://dx.doi.org/10.4135/9781473921788>
19. ALBIEZ, Marius (ed.) ; et al. Designing Sustainable Urban Futures: Concepts and Practices from Different Countries, Karlsruhe: KIT Scientific Publishing, 2016, [Електронний ресурс] – Режим доступу: <http://books.openedition.org/ksp/4111>
20. Ivanova S. I. Organic architecture // International scientific and technical conference of young scientists of BSTU named after V.G. Shukhov. – 2014.
21. Organic architecture of Wright, [Електронний ресурс] – Режим доступу: <http://www.zsz.ru/zagorodnoe-stroitelstvo/arxitektura-idizajn/organicheskaya-arxitektura-rajta.html>
22. Денисенко О.В. Принципи формування архітектурного простору на основі біопідходів: автореф. дисертації, 2013. - 24 с.

23. Лебедев, Ю. С. Архітектурна біоніка / Ю. С. Лебедев, В. І. Рабинович та ін., М. - Будовидав, 1990. - 269 с.
24. Концепції біоспрямованої архітектури // Євразійський Союз Вчених
25. Jürgen Friedrichs. A Theory of Urban Decline: Economy, Demography and Political Elites // Urban Studies, 1993, № 30 (6). Pp. 907—917.
26. Kevin Lynch, The Image of the City // Urban Planning, Architecture, 1960, 94 pp.
27. Kevin Lynch, Good city form // City planning, Sociology, Urban, Cities and towns, 1918, publication date 1984
28. Geoportail-urbanisme, [Електронний ресурс] – Режим доступу: <https://www.geoportail-urbanisme.gouv.fr/>
29. 9 VILLAGES INCONTOURNABLES POUR L'ARTISANAT...ET LE TOURISME! [Електронний ресурс] – Режим доступу: <https://www.faber.place/blog/ou-visiter-des-ateliers-en-france/>
30. Кравченко І.С., Денисенко О.В. «Передумови формування та етапи розвитку гібридної архітектури», 2020 рік