

ПРИДНІПРОВСЬКА ДЕРЖАВНА АКАДЕМІЯ БУДІВНИЦТВА ТА АРХІТЕКТУРИ

АРХІТЕКТУРНИЙ ФАКУЛЬТЕТ

(повне найменування інституту, факультету)

АРХІТЕКТУРНОГО ПРОЄКТУВАННЯ ТА МІСТОБУДУВАННЯ

(повна назва кафедри)

Пояснювальна записка

до кваліфікаційної роботи

на тему

Типологія ландшафтних об'єктів великих міст Марокко.

Виконав: здобувач вищої освіти,
магістр

(ступінь вищої освіти)

спеціальності

191 «Архітектура та містобудування»

(шифр і назва напрямку підготовки, спеціальності)

освітньої програми

ОНП «Архітектура та містобудування»

(вид та назва ОП)

групи Арх-21-2мн

ТАХРІ Амін

(ім'я та прізвище студента)

Керівник вик. БОНДАРЕНКО ОЛЬГА

(ім'я та прізвище)

Рецензент

(ім'я та прізвище)

Оцінка:

(Національна шкала, кількість балів, оцінка ECTS)

(підпис)

(ім'я та прізвище секретаря ЕК)

Дніпро – 2023

**ПРИДНІПРОВСЬКА ДЕРЖАВНА АКАДЕМІЯ БУДІВНИЦТВА ТА
АРХІТЕКТУРИ**

Інститут, факультет архітектурний
Кафедра Архітектурного проектування та містобудування
Рівень вищої освіти магістр
(шифр і назва)
Спеціальність 191 «Архітектура та містобудування»
(шифр і назва)
Освітня програма ОНП «Архітектура та містобудування»
(вид та назва)

ЗАТВЕРДЖУЮ

Завідувач кафедри _____

_____ Григорій НЕВГОМОННИЙ
“ _____ ” _____ 20__ року

З А В Д А Н Н Я
НА КВАЛІФІКАЦІЙНУ РОБОТУ
здобувачу вищої освіти

ТАХРІ Амін

(ім'я та прізвище студента)

1. Тема роботи _____
Типологія ландшафтних об'єктів великих міст Марокко.

керівник роботи БОНДАРЕНКО ОЛЬГА ІВАНІВНА,
(ім'я та прізвище, науковий ступінь, вчене звання)

затверджені наказом вищого навчального закладу від “13” лютого 2023 року № 45-КС

2. Строк подання роботи до захисту 23/05/2023

3. Вихідні дані до роботи Типологію ландшафтних об'єктів Марокко впливає багато факторів історичних, політичних, культурних. Ці різні фактори зробили багату типологію ландшафтних об'єктів. Ми починаємо з ісламських садів великих імперських міст і проходимо повз парки, створені на початку 20 століття під французьким протекторатом. Марокко.

4. Зміст розрахунково-пояснювальної записки (перелік питань, які потрібно розробити) Глава I : Аналіз різних факторів історичний , політичний і релігійний вплив на мистецтво історичних садів у Марокко.

Глава II : Типологія ландшафтних об'єктів марокканських міст.

Глава III : Дослідження ландшафтних об'єктів міст Марокко.

Глава IV : Розбудова парку на морському курорті Марина-Сайдія.

5. Перелік графічного матеріалу (з точним зазначенням обов'язкових креслень)

Аналіз різних факторів історичний , політичний і релігійний вплив на мистецтво історичних садів у Марокко.

Дослідження ландшафтних об'єктів міст Марокко.

6. Консультанти розділів роботи

Розділ	Ім'я та прізвище, та посада консультанта	Підпис, дата	
		завдання видав	завдання прийняв
АП	вик. БОНДАРЕНКО ОЛЬГА ІВАНІВНА		

7. Дата видачі завдання 23/05/2023

КАЛЕНДАРНИЙ ПЛАН

№ з/п	Назва етапів кваліфікаційної роботи	Строк виконання етапів роботи)	Примітка
	ЗГІДНО ГРАФІКУ ВИКОНАННЯ ДИПЛОМНОГО ПРОЄКТУ КАФ АПМ		

Здобувач вищої освіти

(підпис)

ТАХРІ Амін

(ім'я та прізвище)

Керівник роботи

(підпис)

(ім'я та прізвище)

Зміст

Вступ	5
Глава I : Аналіз різних факторів історичний , політичний і релігійний вплив на мистецтво історичних садів у Марокко	
Розділ 1. Мистецтво садів в ісламі	6
Розділ 2. Арабо-мусульманські сади Іспанії	19
Розділ 3. Історичні сади великих імперських міст Марокко: М;арракеш, Фес	25
Розділ 4. Компоненти традиційних марокканських Садів	35
Висновок	42
Глава II : Типологія ландшафтних об'єктів марокканських міст.	
Розділ 1. Неспеціалізовані ландшафтні об'єкти	43
Розділ 2. Спеціалізовані ландшафтні об'єкти	51
Висновок.....	54
Глава III : Дослідження ландшафтних об'єктів міст Марокко.	
1. Парк Хасана II, Рабат.....	55
2. Площа Об'єднаних Націй, Касабланка	59

3. Площа Мухаммеда V, Каса Бланка	61
4. Парк Ліги арабських держав	65
5. Каркас об'єктів озеленення: площа Об'єднаних Націй, площа Мохаммеда V і парк Ліги арабських держав.....	69
6. Посаженные прогулки	69
7. Большой зеленый пояс Рабат-Сале	70
Висновок.....	74

Глава IV : Розбудова парку на морському курорті Марина- Сайдія	75
---	-----------

Загальний висновок

Вступ

Актуальность - необходимость развития системы зеленых насаждений города, в т. ч. развитие типологического ряда ландшафтных объектов, на основе устойчивого развития города и принципов экологизация городской среды.

Цель исследования - исследование типологии ландшафтных объектов больших городов Марокко во времени и пространстве и определение типологического ряда ландшафтных объектов с учетом экологизации городской среды.

Задачи - анализ теории и практики формирования типологического ряда ландшафтных объектов; анализ факторов, влияющих на трансформацию типологического ряда ландшафтных объектов; ; характеристика типологических особенностей ландшафтных объектов; определение типологии ландшафтных объектов городов Марокко на современном этапе.

Объект исследования - ландшафтные объекты городов Марокко.

Предмет исследования - типологи ландшафтных объектов городов Марокко.

Границы исследования - города Марокко.

Глава I : Аналіз різних факторів історичний , політичний і релігійний вплив на мистецтво історичних садів у Марокко.

Марокко – це країна в Північній Африці, розташована на узбережжі Атлантичного та Середземного морів, яка відрізняється берберським, арабським і європейським впливом.



Рис. карта марокко

Розділ 1. Мистецтво садів в ісламі

Щоб повністю зрозуміти концепцію, структуру та мистецтво мусульманських ландшафтних об'єктів, а також їх генезис, необхідно повернутися в минуле до зародження ісламу, тобто до початку

мусульманського мистецтва. Це історичне дослідження дозволить нам відкрити формування та еволюцію цієї території. Крім того, ми отримаємо уявлення про мусульманську релігію, культуру та традиції, що приведе нас до розуміння ісламських ландшафтних об'єктів Марокко.

Лінгвістична концепція

Ісламська цивілізація особливо розвинула і полюбила створення термінів, які є одночасно надзвичайно точними та складними, що свідчить про велику лінгвістичну витонченість.

Що стосується ландшафтних об'єктів, живого образу і символу Едему, то вони також викликаються багатьма словами: Джнан , Арса , Ер-Ріяд, Бустан ... Усі ці назви містять точні вказівки на розмір, форми, функції, ситуацію, призначення зазначених ландшафтних просторів.

Тому етимологічно ми знаходимо такі терміни, що позначають слово сад:

- Бустан : загальний термін для саду задоволення.
- Джнан (від класичної арабської джанна): сад, незрошуваний фруктовий сад, часто поза стінами.
- Aarsa : Сад, зрошуваний фруктовий сад.
- Ер-Ріяд: приватний закритий сад всередині будинку або біля нього.
- Хадіка : Великий сквер.
- Гулістан: Перський сад під назвою Троянди...
- Бухайра : Великий город, огорожений мурами.
- Саня : приватний сад, який зрошується за допомогою гідравлічної системи.

- Agdal (слово берберського походження): Величний Палатин або міська плантація.

Концепція ісламських садів

- Важливою характеристикою ісламських садів була обмеженість простору. Ісламський сад майже завжди має прямокутну форму, оточений стінами. Поділ простору є ще однією типово ісламською характеристикою. Більше простору означало лише більше маленьких двориків, а не більших будівель.
- Кожне подвір'я або сад мав в'їзну браму, яку рідко розміщували на головній осі саду. Форма ісламського саду визначалася не тільки символікою, але також кліматом і топографією. Це означало сприяння прохолоді, тіні та самоті.
- Сади, а також внутрішні двори вважалися зовнішніми кімнатами, що становлять частину будівлі.

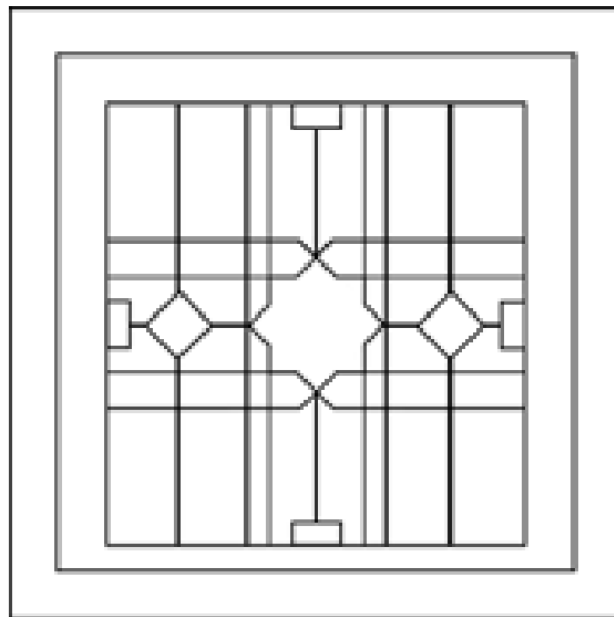


Рис. Схема ісламського саду.

Характеристика ісламського саду

- Порядок, який є важливим для досягнення ясності та читабельності, досягається за допомогою геометрії. Точніше кажучи, чистота і досконалість симетрії є складовими елементами геометрії.
- Також популярні прямокутні форми. Не тільки типове планування садів або дворів має прямокутну форму, але й багато елементів, таких як фонтани, павільйони або мавзолеї, які також мають таку форму.
- Для споглядання, основної функції в ісламському саду, предмети повинні мати складну та багату текстуру. Таким чином, існує багато матеріалів із дуже різною поверхнею, таких як мрамур, цегла, дерево чи камінь.
- Вода, як і різні рослини, представляє значну структуру. Як приклад водних басейнів з їхньою гладкою поверхнею, які часто мають дзеркальний ефект, що сприяє текстурному багатству садів.
- Абстрактні, але геометричні візерунки часто складаються з багатьох маленьких одиниць, які згодом утворюють ціле.
- Межа між одним матеріалом та іншим зникає, щоб мати прекрасне споглядання та спостереження
- Рослинний орнамент і природні мотиви помітні, оскільки символізують родючість і достаток.
- Контрастну гру світла і тіні часто можна побачити у дворах і садах у різних формах. У внутрішньому дворіку, який є досить інертним місцем зібрання з великими відкритими поверхнями, саме обрамлюючі колони забезпечують таку гру світла. У садах, однак, контраст виходить за рахунок тіні, яку відкидають рослини.
- Останнім неодмінним атрибутом в ісламському саду є рух. Однак найважливішим елементом руху є вода, адже вона постійно змінюється. Вода представлена в будь-якому просторі, будь то сад чи подвір'я, тому

що вона приносить постійне життя. Він скомпонований у різні форми, що дозволяє використовувати різноманітні застосування. В результаті з'являються водоспади, фонтани, каскади, водовороти і канали, а також внутрішні басейни та ісламські сади.



Рис. Оформлення ісламського саду

Ранні ісламські досягнення

Більшість садів були невід'ємною частиною архітектури, оскільки їх знаходили у дворах мечетей або всередині палаців, що їх оточували.

Ісламські палаці перебували між двома крайнощами.

- Вони були дуже великими, іноді більше кілометра. Вони включали приватну резиденцію монарха, його родини та придворних. Вони також включали казарми, арсенали, офіси різних диванів, сади, мечеті, цвинтарі та інші функції. Це було міні-місто, яке прагнуло вижити без решти міста.
- Вони були дуже маленькими, інколи окремими будівлями. Вони склалися з двох поверхів, перший поверх був відкритий для публіки, а верхній був приватною резиденцією. Вони залежали від навколишнього міста для інших споруд і були поховані в густих садах і фонтанах.

Замки Омейядів

Каср аль- Хайр аль-Гарбі (Захід), Сирія (724-27)

- Квадратний дворовий огороження з напівкруглими вежами.
- Примикає до доісламського комплексу (караван-сарай або казарми та вежа).
- Розкішне сасанідське різьблене ліпне оздоблення з візантійськими мотивами.
- Фігуративні зображення в підлоговій мозаїці, настінному розписі та скульптурі.

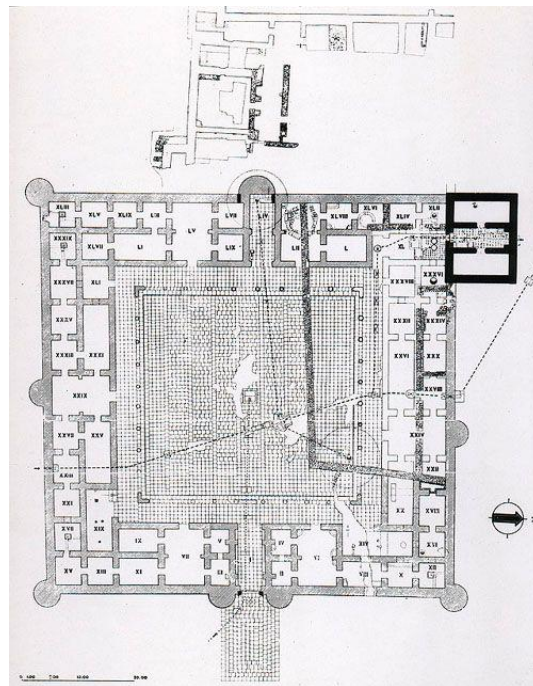


Рис. План палацу Каср аль- Хайр аль-Гарбі за Шлюмберже.

Каср аль- Хайр аль- Шаркі (Схід), Сирія (728-29)

- Два огорожі на дні огороженої долини, які слугуватимуть ігровим парком (haug).
- Велика огорожа з мечеттю, ймовірно казармою.

- Невеликий корпус, визначений як караван-сарай, ймовірно, королівська резиденція.

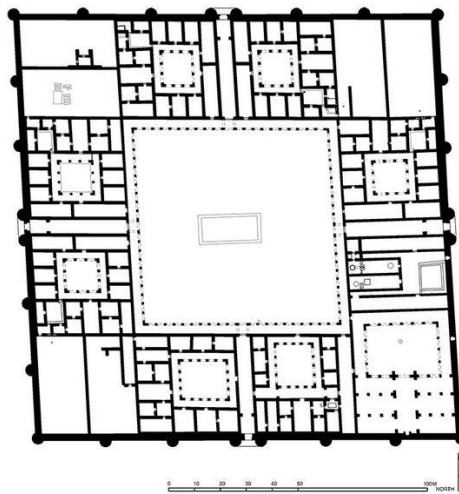


Рис. План палацу Каср аль- Хайр аль- Шаркі .



Рис. Види палацу (ліворуч) і сусіднього хана (праворуч).

Палац мав квадратну форму римського кастрому (фортеці) з воротами з обох боків і двома вулицями, що розділяли комплекс на чотири частини; ця конструкція була відома арабам з кількох фортів, які римляни побудували в сирійській пустелі для контролю над кочовими бедуїнськими племенами та захисту торгових шляхів до Перської затоки.



Рис. Центральна частина двору з ознаками басейну.



Рис. Мечеть у південно-східному куті палацу.

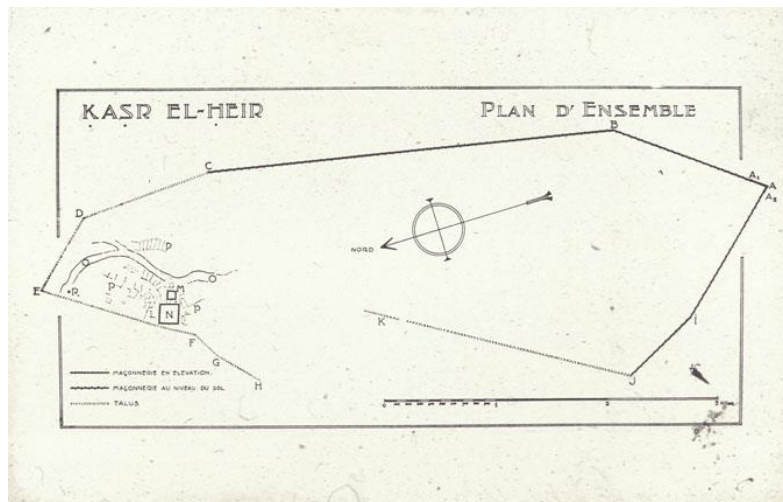


Рис. Гідравлічна система палацу Каср аль- Хайр аль- Шаркі .

Хірбет аль- Мафджар , Палестина (743, 744)

Він займає 60 гектарів і складається з трьох основних частин: палацу, ошатного курортного комплексу та сільськогосподарської садиби. З цим місцем також пов'язаний великий парк або сільськогосподарська огорожа (*ḥayr*), яка простягається на схід від палацу. Продумана іригаційна система забезпечувала комплекс водою з довколишніх джерел.

У палаці Хірбат аль- Мафджар можна помітити напівкруглі екседри, а також сходи, що ведуть до басейну або басейну з холодною водою (сирдаб), а також кам'яну балюстраду, що йде від восьмикутного павільйону переднього двору, побудованого над ставок.

- Ділянка містить палацовий комплекс, водосховище, що живиться акведуком, і хір .
- Комплекс включає квадратний палацовий комплекс, мечеть і велику баню.
- Нерегулярно спланована та об'єднана прибудинковою територією з фонтанною спорудою.
- Мечеть являє собою невелику прямокутну в плані гіпостильну споруду з внутрішнім двориком.
- Різні статуетки супроводжуючих і танцюристів.
- Статуї людей і тварин у перехідних зонах під куполами як підвіски.
- Людські обличчя в ліпному декорі.
- Геометричні та символічні мозаїчні панно у ванній.

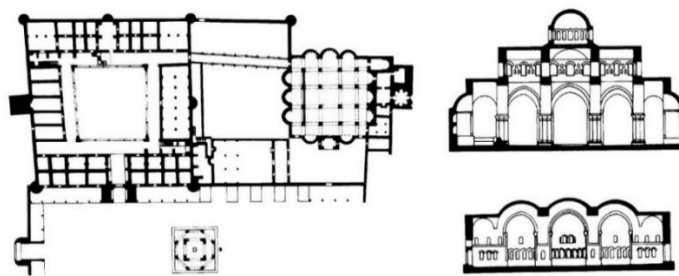


Рис. План палацу Хірбет аль- Мафджар .



Рис. Двір палацу Хірбет аль- Мафджар .



Рис. Мозаїчна підлога палацу Хірбет аль- Мафджар .

Мшатта , Йорданія

Ключовою функцією палацу було створення престижного середовища для проведення халіфом аудієнцій і зустрічей на високому рівні з місцевими племінними лідерами.

Палац складається з:

- Великий квадратний вольєр, який так і не був завершений.
- Розділений на три поздовжні зони.
- Середня частина містить блок подіуму та блок тронного залу.
- Тронний зал має потрійну апсиду.
- Південний фасад прикрашає геометрична ліплена смуга у вигляді переплетення трикутників і розеток.

➤ Свідома зміна обробки зовнішнього фасаду мечеті.

Декорована частина південного фасаду була відправлена до Німеччини в 1903 році в подяку за будівництво залізниці Хіджаз. Він виставлений у Музеї ісламського мистецтва на Музейному острові Берліна.

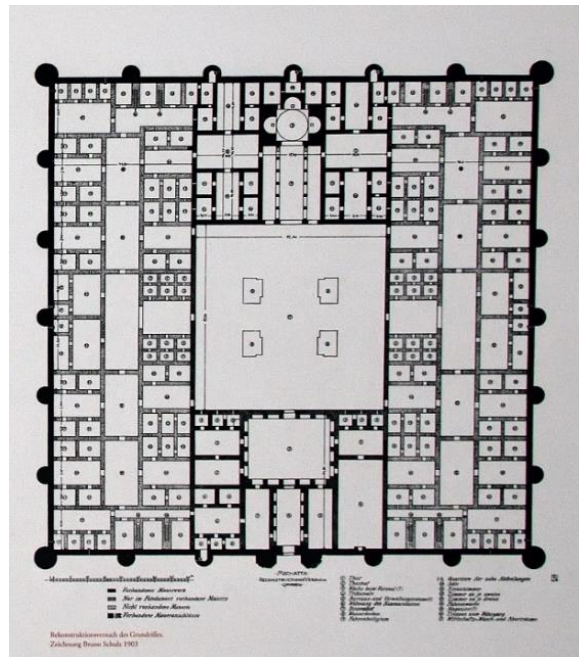


Рис. План палацу Мшатта , намальований Бруно Шульцем у 1903 році.



Рис. Декорована частина фасаду палацу Мшатта .



Рис. Головний двір і фасад із трьома арками.

Палаці Аббасидів (7-8 ст.)

Перша зміна палаців Аббасидів на палаці Омейядів є значною.

- Палаці Аббасидів були оточені великими сасанідськими перськими палацами, такими як арка Хасрау в палаці Ктесифон, що кинула виклик мусульманським архітекторам.
- Після будівництва нових столиць (Багдад і Самарра) палаці перетворилися на масивні та надзвичайно розкішні споруди.
- Вони почали мати функціональне рішення та складний просторовий розподіл, дотримуючись точної ієрархії просторів.

Аль- Джаусак Аль-Хакані, Ірак

На відреставрованому плані палацу можна чітко розрізнити багато великих внутрішніх дворів і послідовність садів з великим басейном на березі Тигру. Палац мав квадратний двір з фонтаном у центрі, вирівняним уздовж центру палацу зі сходу на захід. За ним простягався ще більший двір з водотоками та двома фонтанами.



Рис. План палацу Джавсак аль-Хакані.

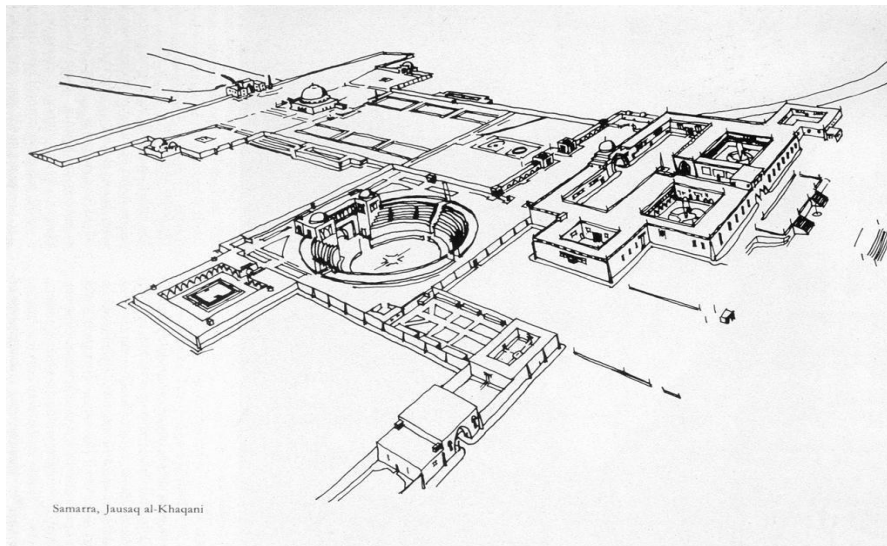


Рис. Палац Джавсак аль-Хакані.

Перші палаці в Магрибі були копією палаців Омейядів.

- Іспанія мала особливий характер палацової архітектури.
- Багато з них були змінені під християнським правлінням, але вони зберегли ісламську структуру та частину оздоблення.

Розділ 2. Арабо-мусульманські сади Іспанії

Мусульманська Іспанія під час халіфів Омейядів також була осередком великої творчої діяльності в озелених районах, ландшафтних парках, палацових і приватних садах.



Рис. Халіфат Омейядів у його максимальному розширенні.

З II ст. X./V III ст. J. - С., важливі міста Андалусії мали ці великі парки водночас для задоволення та звіту, які також відігравали важливу роль у їжі, як пізніше Марракеш та Фес у Марокко.

У огорожі, утвореній високими стінами, пронизаними рідкісними дверима та оточеними бастіонами, розкинулися фруктові сади, засаджені різними видами рослин. Великі сегії живили басейни, павільйони, вкриті зеленою плиткою, відбивалися в тихій воді...

Простора еспланада: зазвичай облаштовувалася на околицях андалузських міст, слугуючи і як щотижневий ринок, і як ораторія під відкритим небом для канонічних бенкетів: доріжки, висаджені в'язами, обрамляли цю еспланаду та проходили, як сучасні «аламеди» . .



Рис. Площа Аламеда в Севільї, Іспанія.

Палац Алькасар в Кордові



Рис. Сади палаців Алькасар у Кордові , Іспанія.

- **Геометричне проектування просторів:** мусульманська традиція

представляє нам сад-сад, розділений алеями та каналами; безладне розташування фруктових дерев (апельсинові дерева, фігові дерева , хурма, персикові дерева тощо), альтанки, вкриті розкішними в'юнкими рослинами

(троянди, жасмин, жимолость, бугенвілія тощо), наземні водойми та підстрижені живоплоти, оточені квітами .

Мадінат аз-Захра

Місто Мадінат аль-Захра було побудоване іспанськими Омейядами з 936 року. У мусульманський період місто мало три тераси, чудовий сад і сади. Своєю красою сад зобов'язаний ботанічним знанням мусульман і іригаційним пристроям. Огорожа міста має прямокутну форму і об'єднує різні елементи, розташовані поруч. Його довжина 1500 метрів при ширині 750 метрів.



Рис. Зображення руїн міста Мадінат аль-Захра.

Сади палацу Альгамбра

Горда цитадель королів Гранади, цей шедевр палацу Альгамбра домінує над садом, висадженим кипарисами, розбитим християнськими королями за зразками східних лабіринтів.

Завдяки ресурсам природного об'єкта архітектори створили чудові види на гори та місто завдяки сміливим бельведерам.



Рис. Палац Альгамбра в Іспанії.

Ці сади користуються перевагами виняткового мікроклімату міста Гранада, на березі Сьєрра-Невади, який приносить їм вологість і велику кількість води. У них представлено багато сортів рослин, незвичайних для цих широт.

- Перший із внутрішніх двориків: патіо Ж'Альберка (від арабського « Бірка »), отримав свою назву завдяки довгим дзеркалам води, облямованим кущами мирта (звідси його друга назва «двір миртів» або «Патіо де»). los Arrayanes ")



Рис. Міртовий двір у внутрішньому дворіку Ж'Альберка .

- Інше подвір'я : знамените патіо під назвою «Двір Левів» мало чотири клумби, розділені перехресними доріжками, чотири басейни зелені, як ті ніжні марокканські ріади , які ми вивчатимемо пізніше.

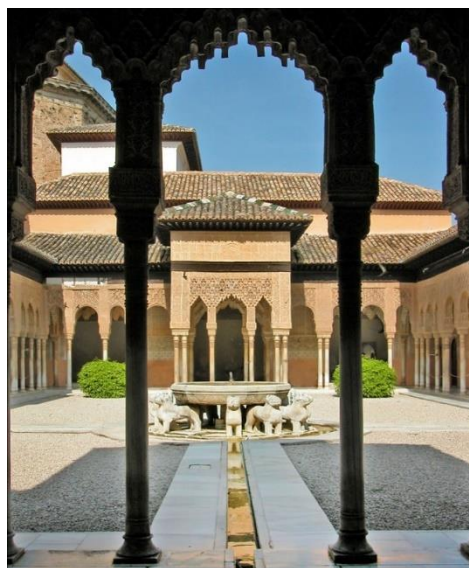


Рис. Двір Левів у палацах Альхамра .

дворик Asequia маленького розваги Generalife (від арабського « Джаннат аль-Аріф» або Сад архітектора.)

Сад, який розглядається як дуже довгий внутрішній дворик, має вузький ставок, виритий по осі. Його розширюють великі терасові фруктові сади.

Patio de la Asequia був типом середньовічного арабського саду.



Рис. Внутрішній двір Asequia .

Мудехар Іспанія

Саме на Близькому та Середньому Сході сучасна андалузько-мавританська або іспано-мавританська ландшафтна концепція знаходить своє коріння предків.

З моменту падіння Гранади в 1492 р. серед християнських королів зберігався смак до мистецтва ісламу . Нова мусульманська цивілізація народилася на Заході, живлячись уроками Сходу, але яка дуже рано породила специфічно Андалузію, а потім Північну Африку.

Після Реконквісти арабські садівники були настільки відомі, що католицькі королі продовжували наймати їх для проектування своїх садів, що дозволило цій ландшафтній архітектурі міцно закріпитися в культурному ландшафті південної Італії.

Ось чудовий зразок андалузько-мавританських садів.

Сади палацу Алькасар в Севільї

Як свідчить історія, для завершення будівництва цієї грандіозної споруди, яка передавалася від правління до царювання, від династії до династії, знадобилося більше 500 років. Тому те, що ми бачимо сьогодні ззовні та всередині Алькасара, є сумішшю різних релігійних і культурних впливів. Палац зазнав змін, які сьогодні відображають архітектуру мударна, а також стилі ренесансу та бароко. Кожне століття приносило свою частку різних політичних режимів, чії ідеології вплинули на архітектуру Алькасара.

Оазис свіжості та спокою в центрі міста, різноманітні сади Алькасара складають основну частину Алькасара, вони розташовані на терасах, прикрашених зеленою рослинністю, безліччю апельсинових дерев і пальм, а також незліченними фонтанами та павільйонами . . Сади зазнали різних стилістичних перепланувань (арабського, ренесансного, а потім сучасного) з моменту їх початкового планування.

Два нерівних внутрішніх дворики складають будівлю з багатьма лаунжами, що виходять на патіо. Відомі сади Алькасара, свідки цього мистецтва ісламської ландшафтної архітектури, з купами апельсинових дерев, кипарисів і пальм порізані доріжками, вимощеними цеглою.



Рис. Сади Севільського Алькасара.

Розділ 3. Історичні сади великих імперських міст Марокко: Марракеш, Фес.

Марракеш

Пальмовий гай Марракеша: величезний пальмовий гай на фоні гір Високого Атласу

Кажуть, що пальмовий гай у Марракеші був посаджений філалами , які обложили Марракеш у 17 столітті. Це єдиний оазис у Марокко, який розташований на північ від ланцюга Високого Атласу. Складається з гаїв фінікової пальми (*Phoenix Dactylifera*), які чергуються з садами та городами.

Раніше місто Марракеш було розділене на північну частину, зелену (пальмовий гай), і південну частину, посушливу. На південь від Медіни, сади Агдала, ізольовані своїми валами, утворювали єдину ділянку зелені.

На початку 20-го століття пальмовий гай займав величезний трикутник площею понад 13 000 гектарів, який оточував Марракеш зі сходу та півночі, представляючи зелені легені міста. Було багато джанн , або харчових садів. Зрошення здійснювалося через мережу підземних дренажних галерей (хеттара). Незважаючи на зникнення багатьох із цих фруктових садів і висихання кхеттари , все ще можна спостерігати сліди цих стародавніх садів та їхньої іригаційної системи.



Рис. Вид на пальмовий гай Марракеша з Palm Golf Marrakech і на задньому плані ланцюг Atlas.

Площа Джемаа -ель- Фна

На початку 20-го століття медіна Марракеша була домом для лабіринту вузьких вуличок, що ведуть до площ, найбільшою та найвідомішою з яких є площа Джемаа-ель-Фна, розташована в самому центрі міста , яка утворює нервовий центр міста.



Рис. Пташиний вид на площу Джемаа -ель- Фна приблизно в 1914-1924 роках з мечеттю Кутубія та Менара на задньому плані .



Рис. Сучасний вигляд площі Джемаа- ель- Фна .

Агдал і Менара , прототипи андалузського саду

Династія Альмохадів (1130-1269) знаменує вершину мистецтва садів у Марокко. Саме в цей час були створені великі приміські сади Марракеша, знамениті сади Менара та Агдал. Ці сади були закладені на південь і захід від міста.

Перша характерна риса: візуальна відкритість і пошук ракурсу на зовнішнє середовище. Розташований на пологих схилах, що домінують над мединою, Agdal пропонує виняткову панораму на безмежні фруктові сади, які простягаються настільки далеко, що сягає око, із посушливими пагорбами Джбілет на півночі та гірським хребтом на горизонті . Атлас, на півд. Друга особливість: масштаб дизайну, який схожий на медіну.

Агдал утворює прямокутник площею майже 500 гектарів, незрівнянний міський і ландшафтний подвиг. Наявність великих басейнів-резервуарів води також характерна для Агдала Марракеша. Він був забезпечений двома басейнами: великим, ідеально ортогональним, який називався Дар аль- Ханан , і другим, неправильної форми, який називався Аль- Гарсія .



Рис. Агдал у Марракеші та його басейн.

Менара був другим великим садом , закладеним Альмохадами. На відміну від Агдала, він був встановлений за межами валів Медіни, на заході, в огороженні, оточеному стінами.

Сад Менара був, як і Агдал, наділений великим басейном 180 метрів з кожного боку, меншим, ніж у Агдаля. Побудований у центрі Менара , басейн був побудований пізніше Сіді Мухаммедом IV (1859-1873). Саме останньому ми завдячуємо нинішньому вигляду саду. Саме він пересадив Менару і, перш за все, побудував знаменитий павільйон на краю басейну, на місці старої саадіанської будівлі . Таким чином, на початку 20 століття сад Менара утворив замкнутий простір, повністю ізольований від решти міської тканини.

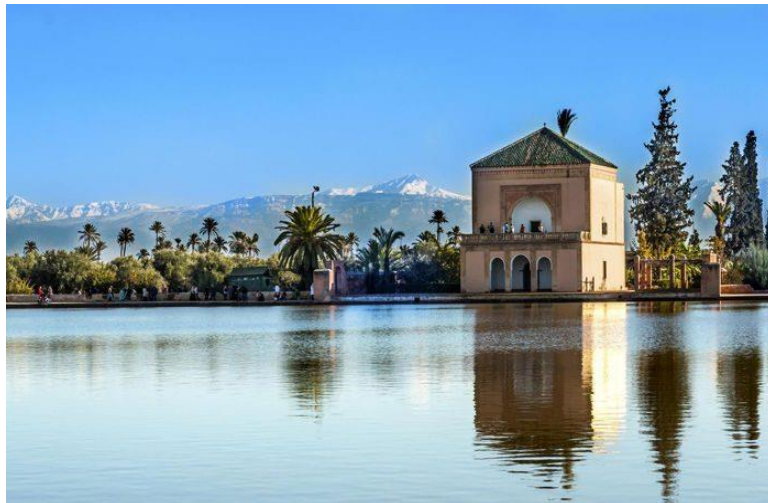


Рис. Піднятий басейн Менара з його павільйоном і оливковими садами.

Аль-Баді Палац Ріад

У центрі знаходиться величезний прямокутний двір 135 метрів завдовжки і 110 метрів завширшки, посередині якого лежить басейн 90 метрів завдовжки і 20 завширшки; в центрі басейну посаджений острівець забезпечує прохід між двома бічними шляхами. По обидві сторони басейну, внизу, простягаються квадрати плантацій шириною 34 метри. Інші басейни,

побудовані над рівнем землі для полегшення зрошення, встановлюються на кінцях партерів. Навколо двору стояли різноманітні павільйони, від яких сьогодні залишилися лише розрізнені руїни. Цей сад залишається дивовижним розмірами свого планування та величчю своїх конструкцій.



Рис. Великий р'яд палацу Аль-Баді , Марракеш.

Арсат аль- Мамунія

Другий великий інтернаціональний готель Arsa , він був обраний як величне місце для того, що стане одним із найрозкішніших готелів Північної Африки: Hotel de la Mamounia . Готель ідеально розташований між туристичним центром (Кутубія та площею Джемаа та Фна) на сході та майбутніми європейськими районами (сіте д'Вернаж) на заході:

Первісне планування саду було збережено таким, яким воно було, з ортогональними доріжками, центральним павільйоном і плантаціями оливкових дерев, апельсинових дерев тощо.



Рис. Сучасні види садів Hôtel de la Mamounia .

Мажорель: ботанічний рай

Сад Мажорель відомий своїм "мажорельським синім", яскравим і глибоким ультрамариновим синім, рідкісним кольором у природі, який ідеально гармонує із зеленню рослин і кольором землі Марракеша. Банки, перголи, стіни, басейни, фонтани розрізняють простір, який можна відкрити то на вигині звивистих алей, то через красиву перспективу басейну, який розкинувся перед квадратним фонтаном біля підніжжя музею.

Сад формувався з 1923 року, коли художник Жак Мажорет (1886-1962) купив ділянку землі на краю пальмового гаю та нового міста. У 1947 році сад відкрився для публіки. Художник побудував там свою майстерню і протягом сорока років висаджував безліч рослин, у тому числі більшість кактусів, пальм і бамбука.

У саду, як відомо, міститься чудова колекція посухостійких рослин (агави, кактуси, молочай, пальми), доповнена їдким килимом із гравію. Величні скупчення пальм *Phoenix Reclinata* , рідкісної краси, є, мабуть, найвидатнішими.





Рис. Сучасні види саду Мажорель.

Фес

Палац-музей і ботанічний сад Дар-ель- Бата .

Побудований наприкінці 19 століття під керівництвом Мулая Хасана (1873-1894). Збільшена копія Генераліфе в Гранаді, ідеальний прототип марокканського р'яду , з його атріумом, викладеним у вигляді саду, і його павільйонами, прикрашеними портиками та терасами, палац було відновлено як музей мусульманського мистецтва.

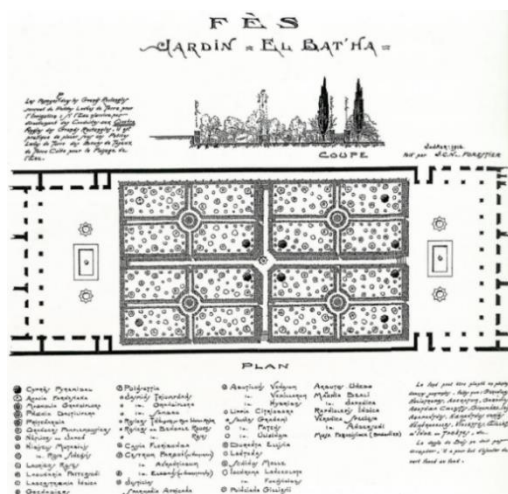


Рис. План саду Дар-ель- Бата , підписаний JCN Forestier, датований січнем 1914 року.



Рис. Сади та палац Дар-ель- Бата , перетворений на музей марокканського мистецтва.

Джнан Sbil , колишній сад Bou Jeloud , найбільший громадський сад у Фесі

Займаючи площу 7,5 гектарів, сад Бу Джелуд , який зараз називається Джнан Сбіл , що арабською означає «рай», утворює зелені легені в серці Медіни, на перетині між Фес-ель-Балі та Фес-едж -Джедід . Його походження датується 18 століттям, коли султан Мулай Абдалла розбив імператорський сад, обнесений валами, сад організований навколо Ваді Фес.

У 1926 році сад був перепланований, про що свідчать плани ландшафтного архітектора Марцеля Заборського . Саме цей сад ми спостерігаємо сьогодні. Планування практично ідентично початковому плану.

Сад має дві основні частини, розділені ваді Фес. Найбільш розкішно озеленена північна частина, де є андалузський сад, патіо, що потонули в бамбуку , і велична алея вашингтоній, що тягнеться вздовж валів. На півдні Ваді-Фес, усяяна пішохідними мостами та невеликими дамбами, виходить у величезну улоговину.

Андалузський сад, натхненний садами Альгамбри, ілюструє ідеальний симбіоз між мистецтвом традиційного марокканського саду та сучасного саду 1930-х років, з його перспективою, обрамленою апельсиновими деревами, його фонтанами з квітами та барвистими плантаціями .



Рис. План садів Бу Джелуда, попередній проект, підпис М.Заборського, без дати (приблизно 1926-1927).

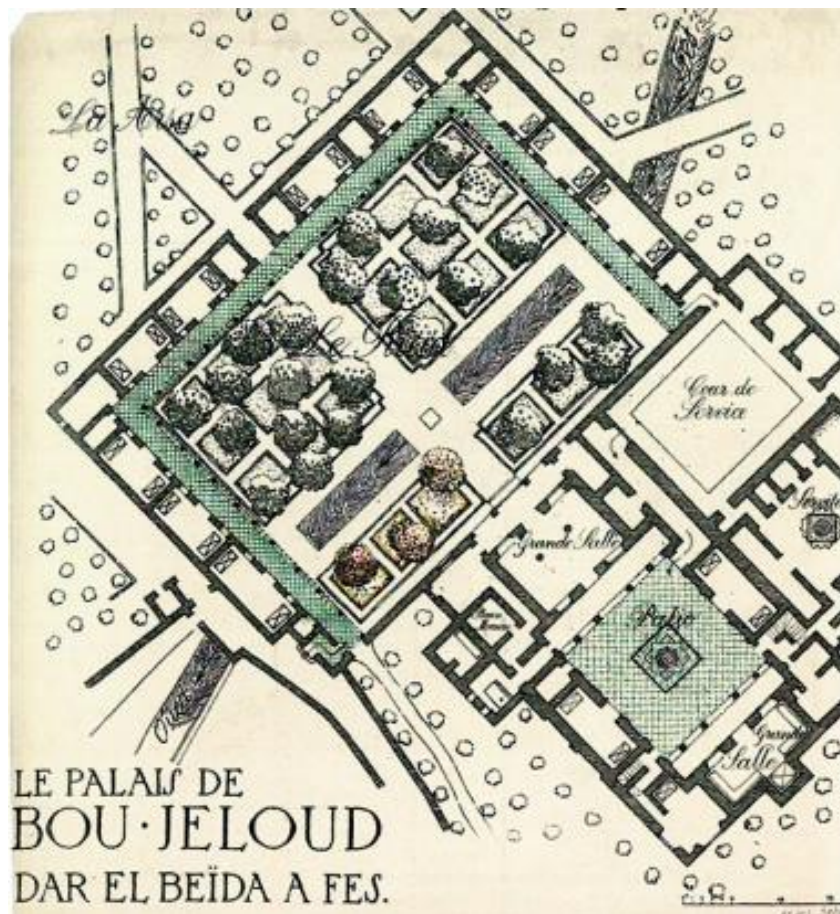


Рис. Палац Бу Джелу у Фесі.



Рис. Великий басейн-водосховище та його острів, на задньому плані Бордж Шейх Ахмед, датований 16 століттям.

Розділ 4. Компоненти традиційних марокканських садів

Тазики і дрібні тазики

Басейни знаходять своє розташування по осі саду. Іноді один басейн на перетині двох центральних алей або осьове розташування трьох басейнів: два крайні знаходяться на насипах по осі центральної алеї, а середній у центрі саду на перетині з двох проходів.



Рис. Басейни в марокканських ріадах.

Невеликі басейни для збору води вистелені, як і доріжки та тераси, високомайстерними зелігами з простими або зірчастими та поліхромними мотивами. Дуже часто з невеликим рельєфом, підняті над землею легким зіркоподібним обідком, вони також можуть приймати просту форму восьмикутного або багатокутного резервуара або навіть справжнього копання в землі.



Рис. Невеликий басейн у рiadі .

Сегія або яр

Сегії - це канали, побудовані на поверхні, які завершують зрошувальну систему. Їх роль полягає в тому, щоб проводити воду з точністю від джерела (хеттара , ваді) до кількох точок зрошення (пальмові гаї, оазиси, села тощо). Це важливий елемент в управлінні водою та її зберіганні в басейнах.



Рис. Система сегвій.

Фонтани

Фонтани представляють собою привілейовану діяльність у міському житті будь-якого громадянина Марокко. Громадські чи приватні, у дворах мечетей, як у будинках, або в саду на вигині алеї, вони символізують диво, яким є вода для життя, а також обряди омовіння перед молитвою.

- У Ріядах , як і у дворах, вони займають відведені ніші в бічних стінах.
- У садах вони зустрічаються рідше, ніж у внутрішніх двориках таунхаусів. Проте вони однотипні: на гладкій стіні виділяється проста аркатура з ламаним підковоподібним профілем, або з циркульними лопатями, а також її прямокутне обрамлення, також вкрите поліхромними зелітами.

Сам умивальник зі зрізаними кутами виступає на весь, також покритий зелітами.

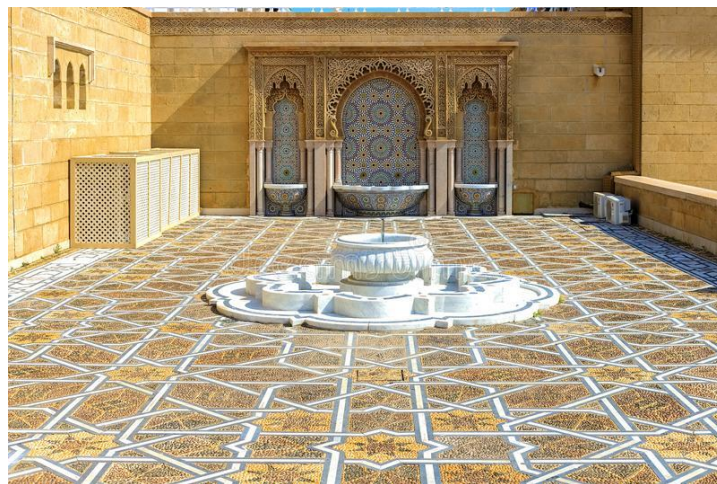


Рис. Марокканські настінні фонтани.

Цистерни або великі комунальні та рекреаційні басейни

Ці великі басейни мали забезпечити рясне постачання води для фруктових дерев і посіву овочів і бобових. Призначені для зрошення та поливу фруктових садів і оливкових гаїв, вони були розроблені як величезні

чотирикутні цистерни, підняті відносно висаджених видів і доступні за кількома сходинками, бічними або осьовими.

Ці басейни також використовувалися для свят султанів і двору: морські лицарські змагання, прогулянки на легких човнах, нічні фестивалі.



Рис. Пташиний вид на басейн Агдал Менара , Марракеш.

балюстради

Наявність в огорожених садах балюстрад не є систематичною. Вони призначені для захисту рослин і запобігання падінню на клумбах. Трельяж з очерету - це найпростіші моделі. Інші приклади у Фесі зроблені з пофарбованих планок або металевих решіток з невеликими дерев'яними орнаментами у верхній частині, що нагадують балюстради галерей будинків.



Рис. Перила традиційний .

Альтанки альтанки та павільйони

Альтанки, увінчані куполами, можуть бути представлені за різними типами і різноманітним призначенням. Деякі альтанки будуються з міцного матеріалу, і являють собою прибудову до будинку. Потім вони включають, а також інші невеликі кімнати, одну або дві великі парадні кімнати, розташовані по осі рядів або величезних садів, щоб дозволити гостям насолоджуватися краєвидом і прекрасними зеленими перспективами. Вони побудовані з товстими стінами та пропонують гармонійні аркади з лоджіями, що передують вітальням, товсті стовпи або тонкі колони.



Рис. Павільйони Менара , Марракеш.

Кіоски можуть виглядати більш крихкими, виконаними з легкого матеріалу, дерев'яною конструкцією, розташованою дуже часто в еркерах, або цілком. Вони створені як легка архітектура і часто впливають на форми альтанок. Як правило, вони розміщуються на перетині двох проходів, над басейном або басейном або піднятим кутом проходу на мезоніні.

Господар дому, по суті, може прийняти там своїх гостей, не змушуючи їх входити в сімейний дім. Вони можуть бути обставлені традиційною марокканською вітальнею або простими циновками або килимами, покритими подушками на рівні землі. Вони все ще можуть виконувати іншу дуже особливу функцію, наприклад, приховувати оркестр, який транслює музику на відстані для лорда, який відпочиває в компанії в сусідній кімнаті.



Рис. Кіоск Secret Garden, Марракеш.

Дзеркало води

Перські містики описували символічне значення дзеркала води та центрального басейну: «Саме в цьому дзеркалі воскресіння тіл виглядає як гомологічне воскресінню духів 3.» Подібно до раю, дзеркало води або фонтан і всі басейни є символами джерела рослинності, а отже, походження всього життя. Східні філософи часто вважали дзеркало місцем проходу для входу в країну Душ — проміжний світ між землею тут, внизу, і божественним Всесвітом.



Рис. дзеркало води .

Посадка

Загалом дизайн ісламського саду характеризувався посадкою в прямих лініях і регулярним плануванням. Справді, деякі дерева були висаджені не лише через тінь, але й через їхнє символічне значення. Так, кипарис символізував смерть і вічність, мигдальне дерево — життя, а фінікова пальма — родючість.

Натомість рослини були ретельно відібрані, і це більше через їхні приємні запахи, ніж через зовнішній вигляд. Вічнозелені дерева використовувалися частіше, ніж листопадні. Такі дерева, як пальми, кипариси чи сосни, зазвичай розміщували посеред клумб, щоб створити тінь. Цитрусові, такі як апельсинові дерева, зазвичай висаджували рядами. Крім того, високо цінувалися невеликі дерева і кущі, такі як жасмин, троянди, самшит, мирт, евкаліпт і магнолія.

Часто використовували овочі, такі як артишоки та баклажани, а також фруктові дерева, вишні, груші та яблуни. Оскільки газон рідко використовувався, він завжди був свіжим, незважаючи на жаркий клімат, завдяки розкішному зрошенню, яке забезпечується ефективним поливальним обладнанням

Домінуючим кольором у садах було зелене листя на білих стінах, за яким йшли фіолетові та сині кольори плитки, вирізаної у геометричні фігури, яку рідко використовували перед фонтанами та лавками або навіть як круглі основи для дерев.

Висновок.

На дизайн ісламських садів вплинули багато фактори. По-перше, вони стосувалися резиденцій і включали фруктові дерева та запашні рослини. Ісламські сади повинні були базуватися на здорових принципах садівництва, щоб оптимально використовувати слабкі навколишні джерела води. Еволюція техніки зрошення призвела до створення складніших садів, а також до появи великих фруктових садів.

Загалом ісламський сад складався з зрошувальних каналів, басейнів, фонтанів, а також павільйонів; вони використовувалися для відпочинку та забезпечували чудовий захист від спеки. Розташування елементів у простій геометрії створювало зручність і задоволення для користувачів.

Хоча в Марокко є кілька видів ісламських садів, принципи їх складання залишаються аналогічними тим, знайденим в інших місцях ісламського світу. Місто с Марракеш особливо відомий своїми багатьма історичні сади та сади. Починаючи з 12-го століття, Марракеш став свідком створення величезних закритих фруктових садів з великі басейни з водою і павільйони. Крім того, що він чудовий королівські парки, скромніші, вишуканіші та інтимніші сади були побудовані там.

Глава II : Типологія ландшафтних об'єктів марокканських міст.

Встановлення типології ландшафтних об'єктів має на меті диференціювати їх відповідно до того, чи є вони спеціалізованими чи неспеціалізованими, відкритими для громадськості, приватними, міськими чи приміськими.

Типологія проводиться з урахуванням наступних критеріїв: місце розташування, покликання, площа, доступність, морфологія, щільність...

Розділ 1. Неспеціалізовані ландшафтні об'єкти

Це зелені зони, відкриті для публіки, які розрізняються відповідно до:

- Розташування в місті, тип району, тип межі;
- Відвідуваність за віковою групою, пройденою відстанню, транспортним засобом, сферою впливу чи послугою.
- Площа поверхні та рослина або інші фізичні компоненти.
- Функція чи використання цього простору.
- Незалежно від наявності значного рослинного покриву та обладнання.
- Правовий статус і спосіб управління.

Громадські сади

Простір для дозвілля та відпочинку, характеризується наближеністю дожитлових доріжок населення, зон відпочинку, дитячих ігор, малих спортивних майданчиків, виставок тощо.

Громадський сад також пропонує широкий вибір озеленення деревно-чагарникові насадження, пішохідний рух, басейн, фонтани, кіоски та освітлені вуличні меблі тощо.

- **Розташування:** близькість до населення району.
- **Покликання:** Задоволення та відпочинок. Пропонуючи в меншому масштабі, ніж у міському парку сусідів, низку озеленення: деревні та чагарникові насадження, пішохідний рух, ставок, фонтан, кіоск та легкі міські меблі тощо.
- **Площа:** від 1 до 10 га, включаючи 65-70% посадок, 29-31% доріжок, 1-4% побудованого обладнання.

Громадські сади можна розділити на дві частини:

а. Великі громадські сади

Вони характеризуються :

- **Розташування:** великі громадські сади повинні бути розташовані подалі від природних зелених зон і добре розподілені по всьому місту.
- **Доступність:** доступність громадським транспортом є необхідністю.
- **Площа:** Розміри порядку 200м на 300м, тобто 6 га. Розміри, як правило, досить гнучкі, щоб підтримувати різні події, тобто 6 га.
- **Масштаб:** Громада або Місто.



Рис. Генеральний план великого саду.

б. Околиці парків

Вони характеризуються :

- **Розташування:** невеликі сади можна розташовувати в радіусі пішої прогулянки (750 м) у житлових районах і потенційно інтегрувати або поряд із навчальними закладами для створення спільних і безпечних ігрових зон.
- **Доступність:** для невеликих садів, якими користуються, зокрема, люди похилого віку, діти та батьки, вони повинні бути розташовані в радіусі від 300 до 750 м від цільової групи, з максимальним часом прогулянки 10 хвилин.
- **Площа:** Ідеальна площа - близько 450 м² з шириною 15 м і довжиною 30 м.
- **Масштаб:** мікрорайон.

Сквери

Сквери – це перш за все міський декор, місце для прогулянок, переходів і відпочинку, доріжки, обладнані лавками, альтанки, термінали з питною водою та інші дрібні елементи саду. Рекреаційні заклади рідко мають важливе значення.

Сквер може запропонувати хвилястість та ігри рельєфу, що дозволяє підкреслити насадження та обладнання.

Від скверу він відрізняється тим, що він абсолютно не замкнутий в міську тканину, а відмежований з обох сторін смугами руху; тому його межі, як правило, більш геометричні.

- **Покликання:** Акредитація.
- **Площа:** до 1 га, включаючи 65% рослин і 35% мінералів.
- **Розташування:** потрібно дотримуватися відстані 500 м від помешкання.



Рис. Площа Дофін, Париж, Франція.

Парки

Ландшафтний об'єкт, організований таким чином, щоб забезпечити лісове середовище для різноманітних видів дозвілля, таких як відпочинок, прогулянки, спорт, басейни, атракціони, ресторани, культура, дитячі ігри, кімнати електронних ігор, водні об'єкти.

Розташування різноманітних заходів відповідає схемі зонування, що забезпечує тихі та жваві зони, які обслуговуються доріжками різного розміру.

- **Покликання:** Задоволення, дозвілля та події
- **Площа:** 10 га і більше, в тому числі 70-75% насаджень, 10-13% алей, 8-10% площ і скверів і 5-7% споруд.

Ми можемо розділити парк на дві частини :

а. Міські парки

Міські парки призначені для прийому користувачів з усієї агломерації, рівень їх оснащення повинен пропонувати різноманітність заходів, щоб надати їм максимальну універсальність.



Рис. Генеральний план міського парку.

б. Околиці парків

У прилеглих парках можна відпочити, відпочити та посидіти крім того, що це місце практики рекреаційних заходів. Це локальний об'єкт, який є частиною мікрорайону, зокрема мікрорайонів високої щільності.

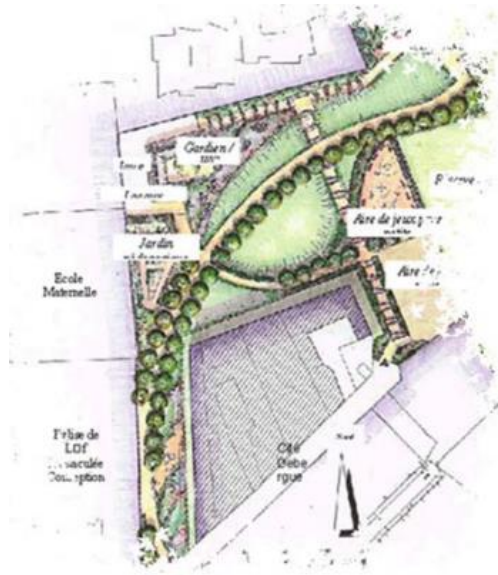


Рис. Генеральний план мікрорайону парку.

Вирівнювання дерев, посаджена земля

- **Покликання:** Пейзажний елемент.
- **Площа:** від кількох десятків метрів до кількох сотень.

Будучи частиною ландшафту, ці простори можуть бути можливістю для інновацій і творчості для зміцнення або створення ідентичності для відповідного місця. У разі їх використання на узбіччі дороги обов'язково потрібно враховувати відповідність об'єктів нормам безпеки дорожнього руху.

Відстані між деревами вирівнювання, а також відстані, що відокремлюють їх від будь-якої конструкції, визначаються відповідно до характеристики розглянутої породи дерев.

Відстань між стовбуром і споруджуваним елементом не може бути менше 2м. Так само мінімальна відстань між двома стовбурами дерев має бути більше або дорівнювати 2,5 м.

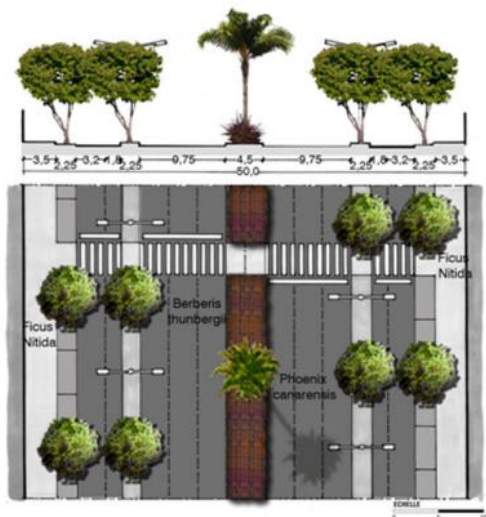


Рис. План і розріз насаджень.

Зелений пояс

Зелений пояс - це своєрідна «зелена різьба», яка спрямована в загальному для захисту природних просторів, розташованих на краю агломерації, з метою:

- Обмежити поширення масляних плям на міській тканині.
- Відкрити мешканцям багато зелених насаджень для дозвілля та відпочинку.
- Підтримувати сільське або лісове господарство біля воріт міст.



Рис. Схема зеленого поясу Рабат.

Ліси

- **Лісовий ліс:** висаджується суворо, його посадка в основному тематична.
- **Природний ліс:** характеризується різноманітністю видів і диференційованою висотою всіх рослин.
- **Рекреаційний ліс:** це предмет плану озеленення, включаючи відкриття галявин, матеріалізацію на землі доріжок для спонтанних практик, встановлення легких меблів та інтегрованих ігор.

Долини

Долини - це різноманітні простори, багаті на спадщину та ландшафти. Вони з'єднують місто з сільською місцевістю та зберігають природні розриви в місті.

Зелені з'єднання

Зелені зв'язки сприяють проникненню природи в місто та забезпечують безперервність руху, призначену особливо для пішоходів і велосипедистів. Зелені ланки можуть не тільки задовольнити потреби в прогулянках, але й доступ до великих державних шкіл або рекреаційних закладів.

Сільська корона

Це стосується найбільш вразливих природних просторів периферії, які виконують такі функції:

- Економічна та виробнича функція: ґрунтується на експлуатації лісів і сільськогосподарських угідь або видобутку сировини.

- Екологічна та ландшафтна функція: забезпечуючи поглинання забруднення повітря чи води та покращуючи природу.
- Соціальна функція: забезпечується через зони відпочинку та відпочинку.

Розділ 2. Спеціалізовані ландшафтні об'єкти

Це простори з конкретним покликанням для чітко визначених видів діяльності, спортивні, наукові, розважальні чи інші.

Парк розваг

Простір, призначений для парку розваг, слід розглядати в цілому, в дусі універсальності, багатофункціональності, оскільки він відіграє дуже важливу роль на міському рівні, оскільки може бути місцем, де відбуваються події, або святкові (фантастичні, музичні шоу) або офіційні заходи.

Ботанічний сад або парк

Це, по суті, рослинна природа і об'єднує тематично-дидактичний спосіб велика кількість деревних, кущових або трав'янистих рослин, що є репрезентативними для країни, регіону, даного клімату...

Ботанічний сад, будучи відкритим для публіки, може також мати мету вивчення та експериментування (акліматизаційні випробування, спосіб розмноження, схрещування тощо). Він також може мати приміщення, де можна організувати виставки. Ці приміщення часто являють собою скляні дахи або оранжереї, оранжереї, де організуються тематичні виставки.

Зоопарк/ Зоологічний парк/ Зоопарк/ Заповідник

Вони відрізняються за розміром і обсягом простору, що пропонується тваринам:

- У зоопарку тварини живуть у клітках, облаштованих у саду чи насадженні.
- Зоологічний парк пропонує тваринам за межами клітки обмежений простір, який, тим не менш, дає їм напівсвободу.
- Парк для тварин потребує великих площ, що дозволяє тваринам жити майже на повній свободі. У кожного виду або групи видів є поїлки-укриття, годівниці...

Зоопарки, як і всі основні об'єкти ландшафтного дизайну, мають не лише під'їзди, паркувальні майданчики та смуги руху, а й пункти спостереження за тваринами.

Рослинна композиція цих просторів покликана створити ландшафтний ефект, наближений до природних умов яку розвиває тварина.

Резерв

Це величезний природний простір, який може охоплювати кілька сотень гектарів, призначений для збереження видів тварин у їх природному середовищі. Тому доступ до заповідника суворо регламентований.

Ігрова зона

Це густо засаджені території, що пропонують мешканцям району так званий простір близькості, де маленькі діти та підлітки можуть грати.

Таким чином, ці приміщення повинні пропонувати гігієну, тінь і сонце, меблі та покриття для підлоги тощо.

Розважальний центр

Це місце зі значним потенціалом, пов'язаним з водою, орієнтованим на діяльність по суті морські, а також включають, досить часто, заклади громадського харчування та навіть готелі. Базу відпочинку слід розглядати не лише як належне використання існуючої водойми, а й як результат великого ландшафтного проекту з використанням переваг штучної водойми для організованого розміщення рослинності.

Відпочинкова рівнина

Відкрита ландшафтна територія, що складається з великих трав'янистих ділянок, слабогорбистий (луг або трав'яний покрив з деревами і чагарниками).

У цих приміщеннях міститься ряд базового обладнання:

- доступ, обіг,
- паркінг, дитячі та спортивні майданчики, кафе, ресторани та ін.

Поле для гольфу, відповідно до двох типів простору:

- Або добре озеленена та реконструйована природна ділянка.
- Або проект, повністю розроблений у просторі, який спочатку не має достатнього ландшафтного потенціалу.

Поля для гольфу проектують фахівці, які повинні володіти як знаннями гри, так і ландшафтним дизайном. Ці розробки можуть охоплювати кілька десятків гектарів, їхня важливість залежить від кількості курсів.

- Поля з 18 лунками мають середні розміри 6000 м пар 75.
- Поля з 9 лунками мають середні розміри 3000 м пар 35.

Висновок.

У Марокко типологія ландшафтних об'єктів поділяється на дві основні частини:

Неспеціалізовані об'єкти благоустрою (сквер, сквер, парк тощо) - це зелені насадження, відкриті для загального користування і виділяються за:

- Розташування в місті, тип району, тип межі;
- Відвідування за віковими групами, пройденою відстанню, засобами транспорт, зона впливу або служба.
- Площа поверхні та рослина або інші фізичні компоненти.
- Функція чи використання цього простору.

Спеціалізовані ландшафтні об'єкти (парк розваг, ботанічний сад, зоопарк, заповідник тощо)

Це простори зі спеціальним призначенням, які виконують певну функцію або дозволяють розвивати чітко визначені види діяльності, будь то спортивні, наукові, рекреаційні чи інші.

Крім того, при проектуванні кожного типу необхідно враховувати кілька факторів:

- Щільність і тип міської тканини.
- Демографічна структура населення.
- Соціально-професійна структура.
- Рівень оснащення зелених насаджень.
- Клімат.

Глава III : Дослідження ландшафтних об'єктів міст Марокко.

1. Парк Хасана II, Рабат

- Тип ландшафтного об'єкта: Міський парк.
- Покликання: Задоволення, дозвілля та події
- Розташування: на краю долини Аккрач
- Особливість: парк є важливим елементом зеленого коридору Рабат-Сале.
- Площа: 30 Га
- Доступність / Периметри:
 - Проспект Імама Маліка
 - Проспект Тадла
 - Обхід
- Дозвілля:
 - відпочинок (альтанки, лавки, кіоски.)
 - набережна (пішохідні доріжки, бігова доріжка, тематичні маршрути
 - спорт (майданчики – теніс, волейбол, баскетбол, футбол, скейтбординг, велоспорт.)
 - атракціони (амфітеатри), громадське харчування (кафе, ресторани.)
 - дитячі ігри (гірки, гойдалки, конструкції для лазання, пісочниці, різні ігри)
 - водні об'єкти: фонтани

- Зонування парку:

Розташування різноманітних заходів відповідає схемі зонування, що забезпечує тихі та жваві зони, які обслуговуються доріжками різного розміру.

Зона 1: присвячена спортивному дозвіллю.

Зона 2: призначена для відпочинку та відпочинку.

3 зона: призначена для відпочинку на атракціонах.

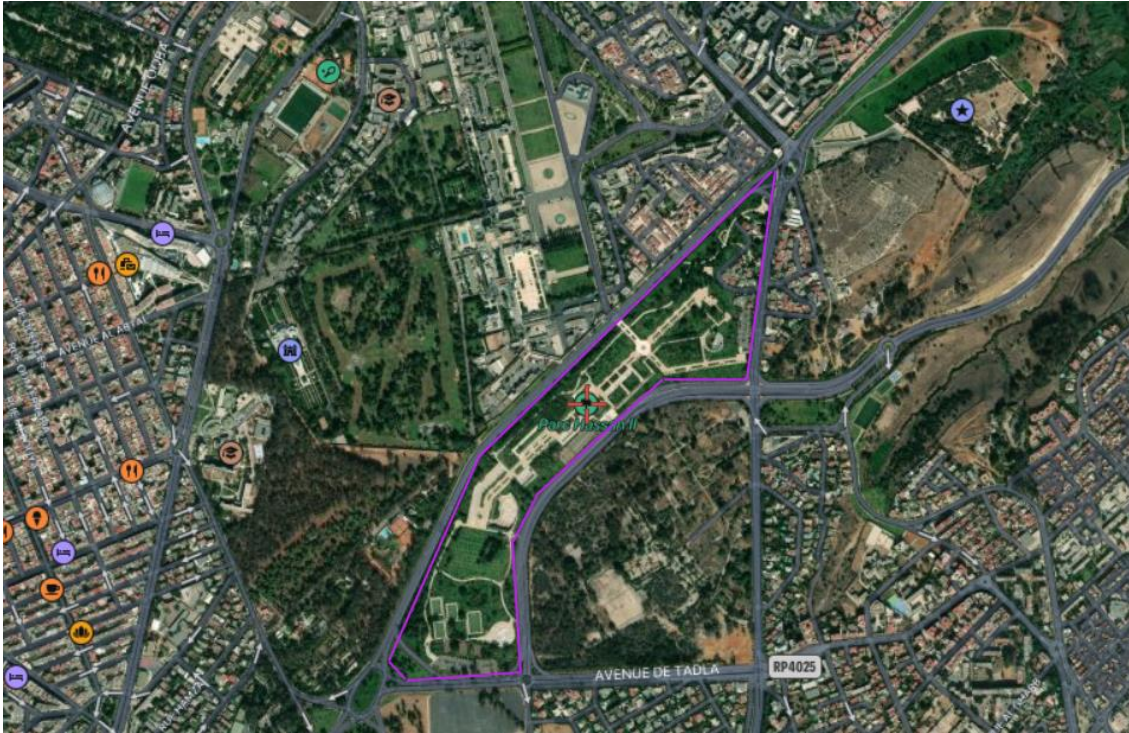


Рис. Парк Хасана 2 у структурі міста.

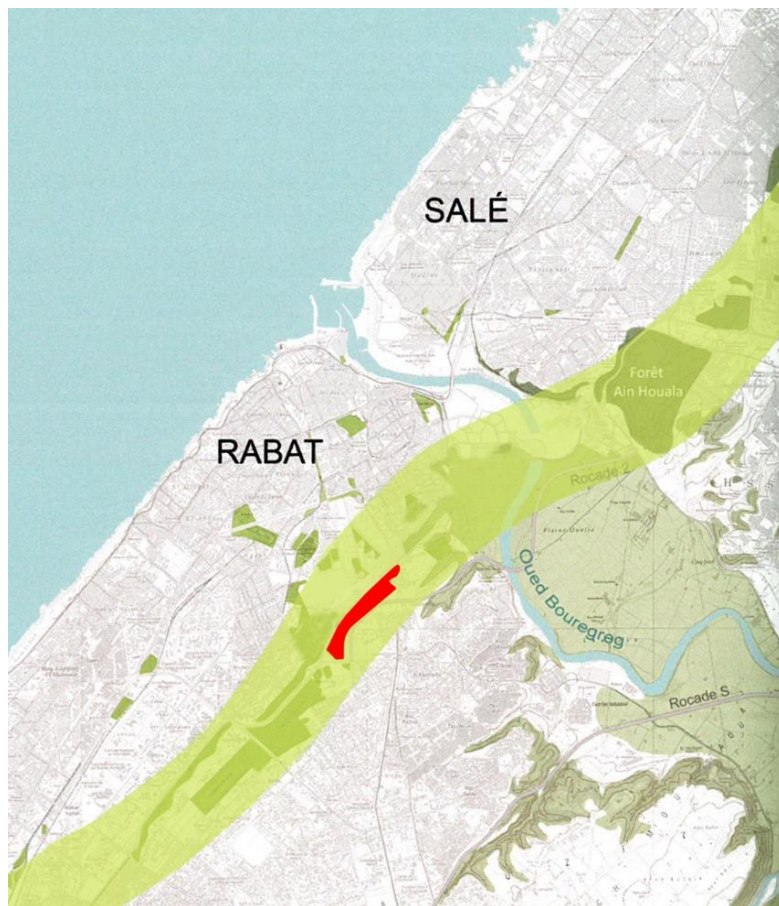


Рис. Розташування парку по відношенню до зеленого коридору Рабат-Сале.

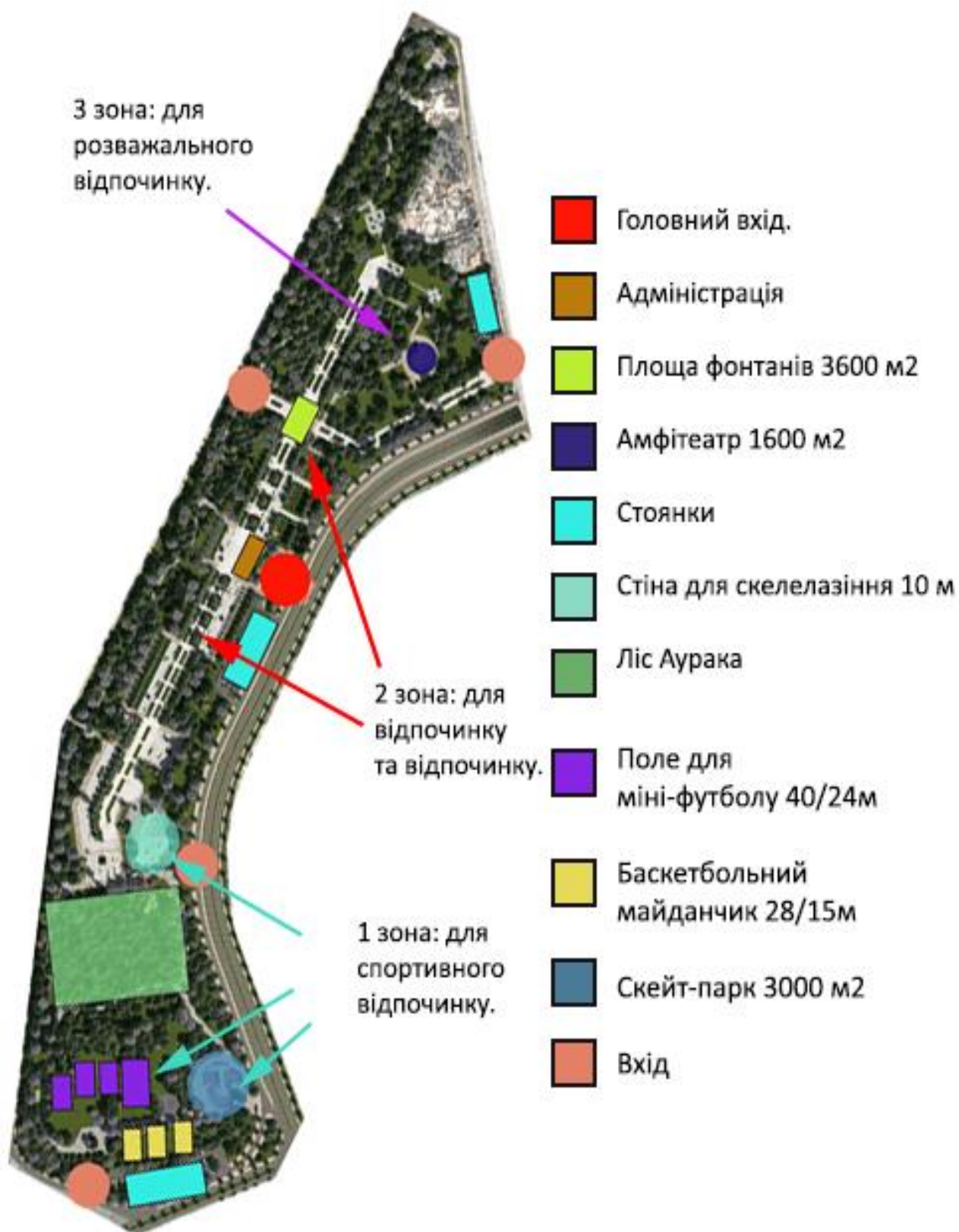


Рис. Композиційно-просторова та архітектурно-ландшафтна організація парку Хасана II.



Рис. Парк Хасана II, Рабат.

2. Площа Об'єднаних Націй, Касабланка

Як і багато марокканських міст, Касабланка складається зі старої медіни та нового міста. Між останніми двома, Place des Nations Unies, побудована в 1910 році на старій лінії валів Медіни, створює зв'язок, наче міст між минулим і сьогоденням.

Утворюючи прямокутник довжиною 200 метрів і шириною 80 метрів, він є місцем зустрічі головних артерій. Навколо були згруповані перші життєво важливі органи європейського міста (Галері Лафайєт на півдні, Державний банк Марокко на півночі тощо).).



Рис. Розташування площі Об'єднаних Націй у місті Каса Бланка.



Рис. Вид на Касабланку з висоти пташиного польоту, близько 1925 р. У центрі Площа Об'єднаних Націй. Праворуч Медіна, ліворуч європейське місто.



Рис. Композиційно-просторова та архітектурно-ландшафтна організація площі Об'єднаних Націй.

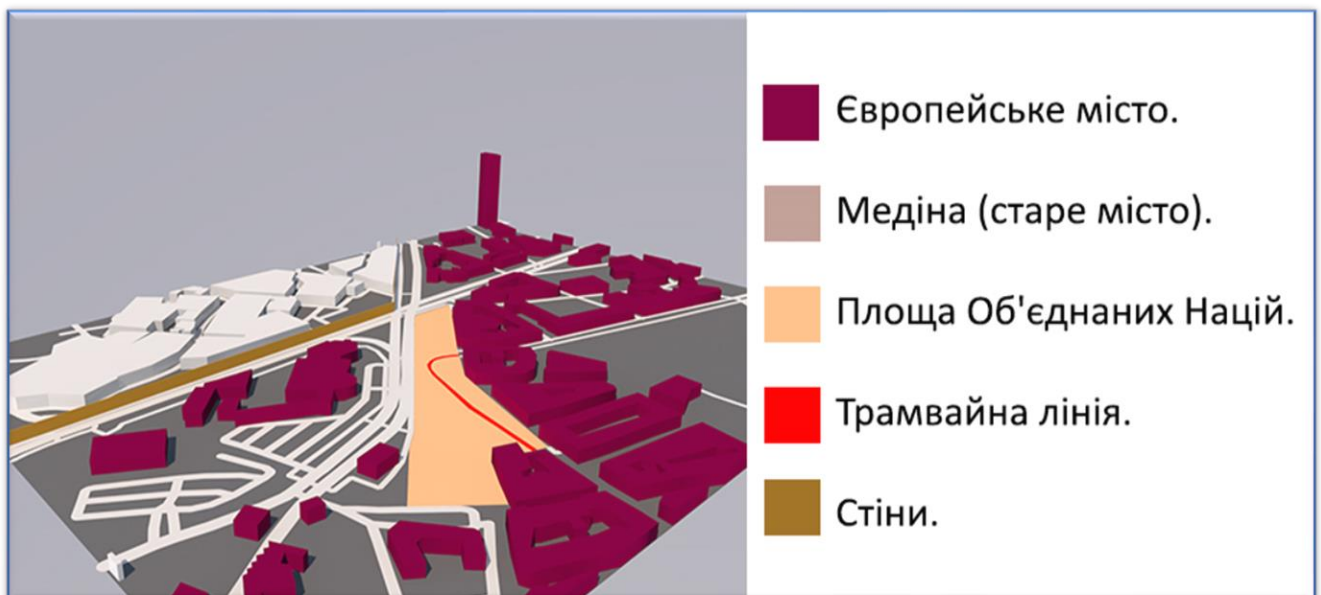


Рис. Модель площі Об'єднаних Націй.



Рис. Площа Об'єднаних Націй, Касабланка

3. Площа Мухаммеда V, Каса Бланка.

Площа Мухаммеда V була найбільш вражаючим досягненням протекторату в Марокко. Справжній маніфест громадянської архітектури, ця площа повертається до роботи, виконаної однокурсниками Проста в Beaux-Arts, одночасно рухаючись до сучасного підходу, вписаного в місцеву традицію.



Рис. Вид на Касабланку з висоти, на передньому плані площі Мухаммеда V.
(Ville-Paysage du Maroc).



Рис. Розташування площі Мухаммеда V у місті Каса Бланка.

- **Розташування:** центр міста
 - **Міська тканина:** європейське місто
 - **Щільність:** дуже щільна
 - **Дизайн:** . простота ліній і площин.
 - .Споруди зосереджені навколо площ і садів.
 - .Загальна єдність.
 - .Прямокутна форма території дозволила розділити медіну (північ) і різні райони міста.
- Перепланування:
- Будівництво театру в західній частині.
- Реалізація підземного паркінгу (східна частина) на 173 місця.
- **Периметр:**
 - Великий театр Каса Бланка на заході.
 - Прохання про справедливість у східній частині.
 - Адміністративні офіси з двох сторін.
 - Ратуша у східній частині, поруч із будівлею суду.
 - Проспект Хасана II і трамвайна лінія, яка розрізає площу Мухаммеда V на дві частини.

- **Посилання:**

Площа Мохаммеда V пов'язана з парком Ліги арабських держав, який розташований на південь від площі з довгою набережною з пальмами, яка центрує одну з адміністративних будівель. Ця набережна з'єднує південні райони міста з площею Мухаммеда V і проходить через міський парк Ла Лігу Араб.

- **Елементи ландшафту:**

Музичний фонтан на 3 басейни/ Лінії пальм.



Рис. Композиційно-просторова та архітектурно-ландшафтна організація площа Мухаммеда V .

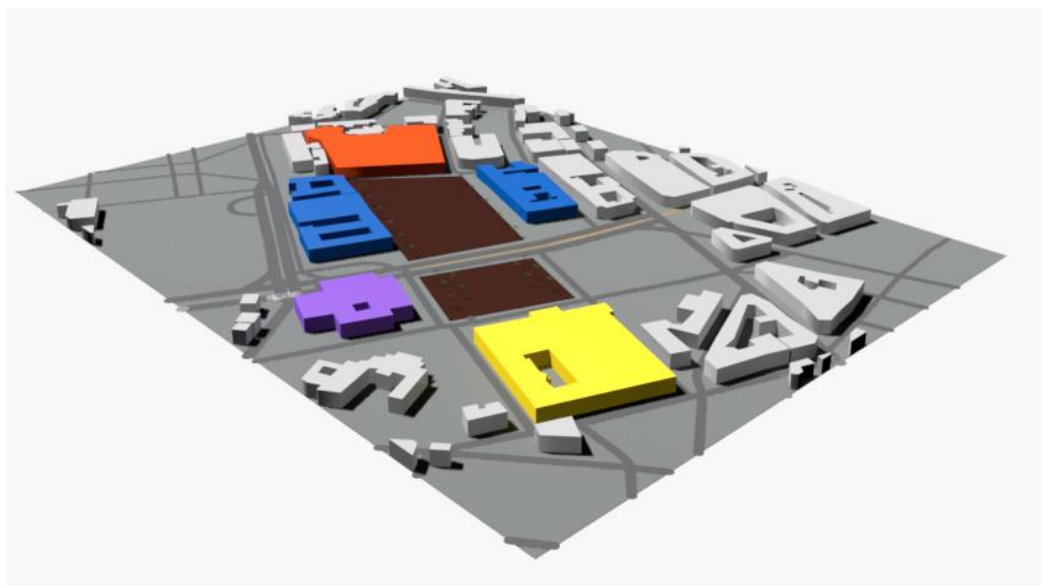


Рис. Модель площа Мухаммеда V .



Рис. Великий театр Casa Blanca на заході площа Мухаммеда V.



Рис. Плеада Правосуддя у східній частині площі та міська ратуша у східній частині, поруч із будівлею суду.

4. Парк Ліги арабських держав

Його облаштував архітектор Альберт. Займає площу майже 30 гектарів у самому центрі Касабланки.

Загальна композиція парку організована навколо двох головних осей, що перетинаються під прямим кутом: великої центральної алеї та бульвару Мулай Юсефа.

Парк Ліги арабських держав сьогодні є найбільшим міським громадським парком у Касабланці. Розвинений як продовження площі Мохаммеда V на південний захід, він є частиною міської тканини.

Існує ідеальна безперервність між доріжками та входами до парку та периферійними дорогами (вулицями, бульварами та проспектами). Деякі дороги, такі як бульвар Мулай Юсеф, який розрізає парк на дві частини, є невід'ємною частиною композиції парку. Набагато більше, ніж міська дорога, остання ділянка цього бульвару, відома своїми чотирирядними фікусами Мігосагра, утворює власну набережну в саду.



Рис. Вигляд з висоти пташиного польоту на Парк Люті, 1928 рік. (Ville-Paysage du Maroc).

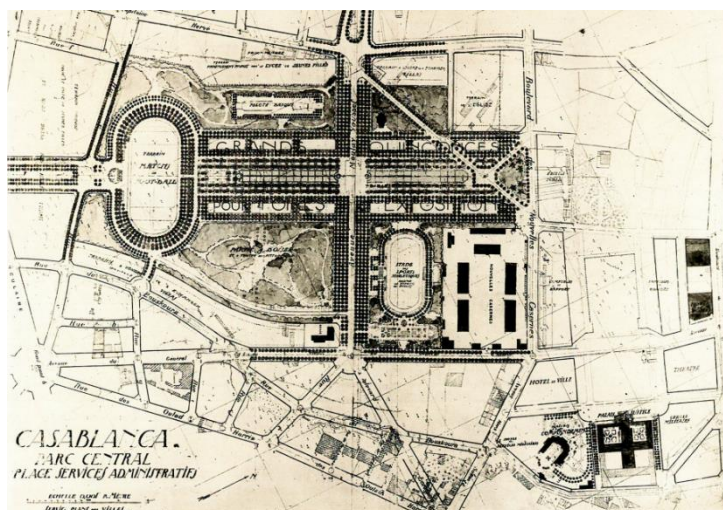


Рис. План парку Лютей, Service des plans de ville, січень 1919 року. (Ville-Paysage du Maroc).

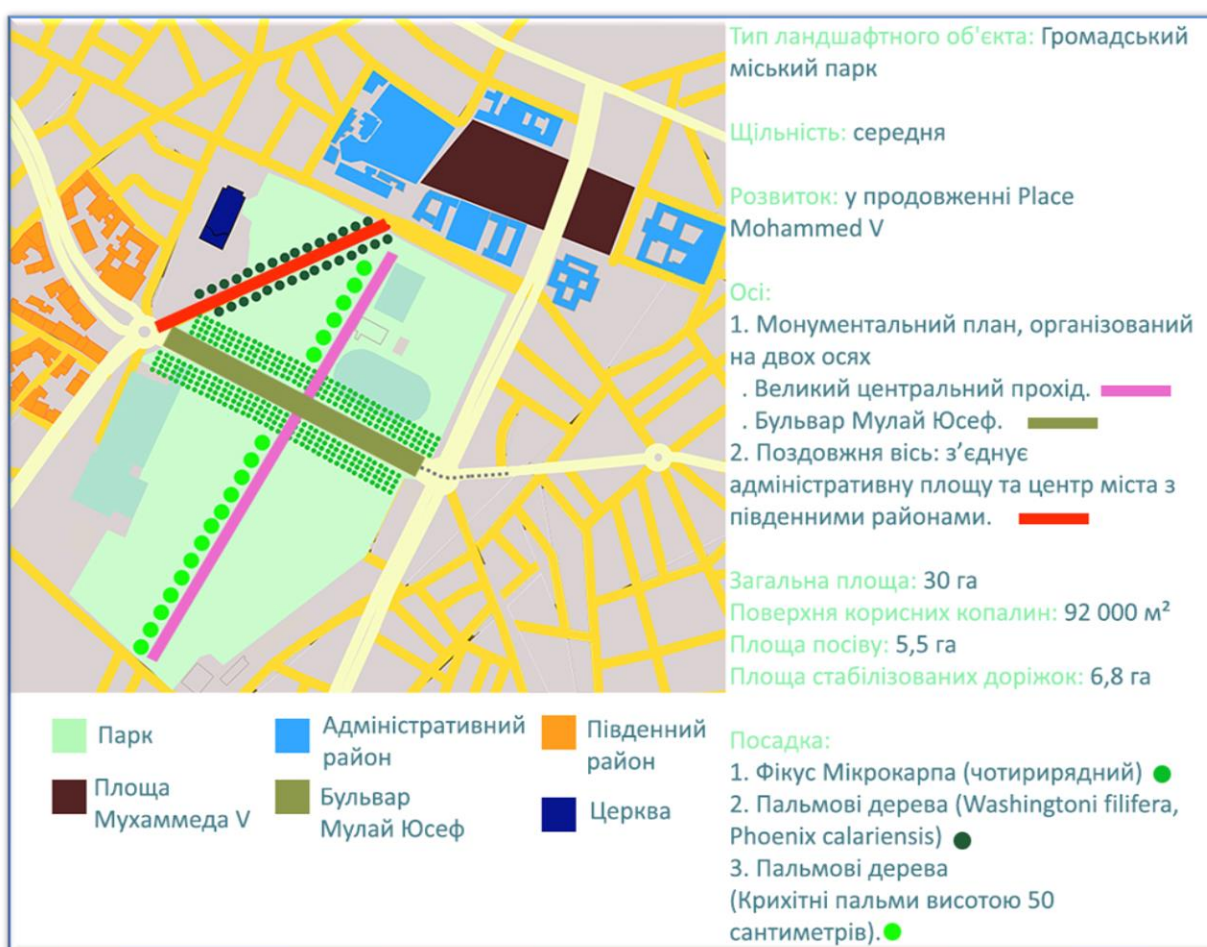


Рис. Генеральний план та архітектурно-ландшафтна організація парку Ліги арабських держав (колишній парк Лютей).

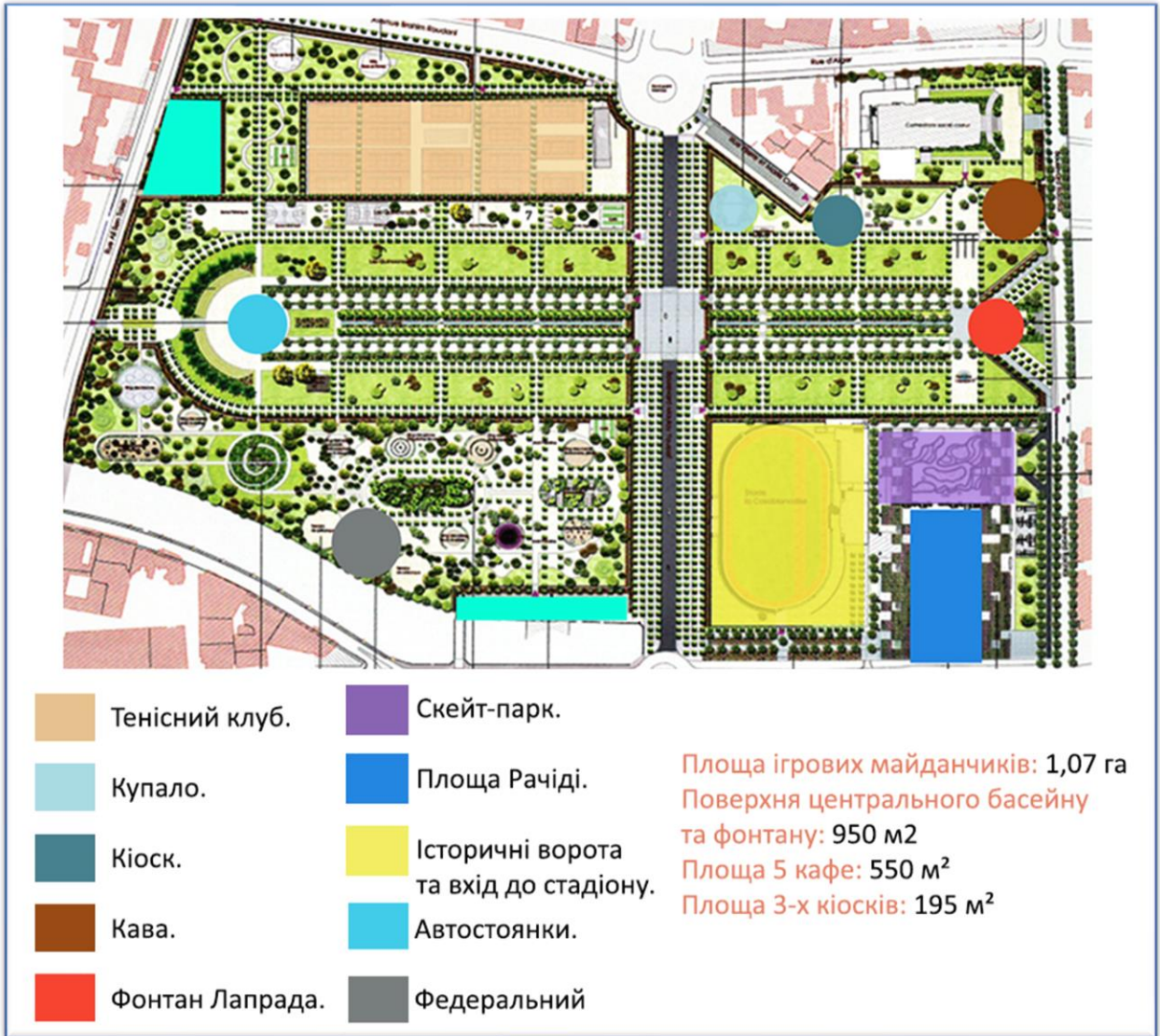


Рис. Композиційно-просторова та архітектурно-ландшафтна організація парку Ліги арабських держав.

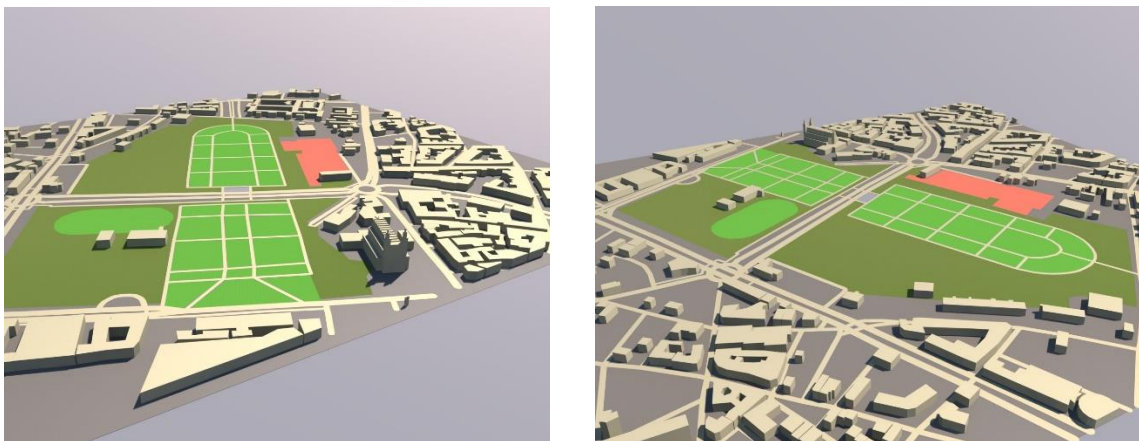


Рис. Модель парку Ліги арабських держав.



Рис. Пташиний вид на парк Ліги арабських держав.



Рис. Церква Святого Серця поруч із парком Ліги арабських держав.

5. Каркас об'єктів озеленення: площа Об'єднаних Націй, площа Мохаммеда V і парк Ліги арабських держав

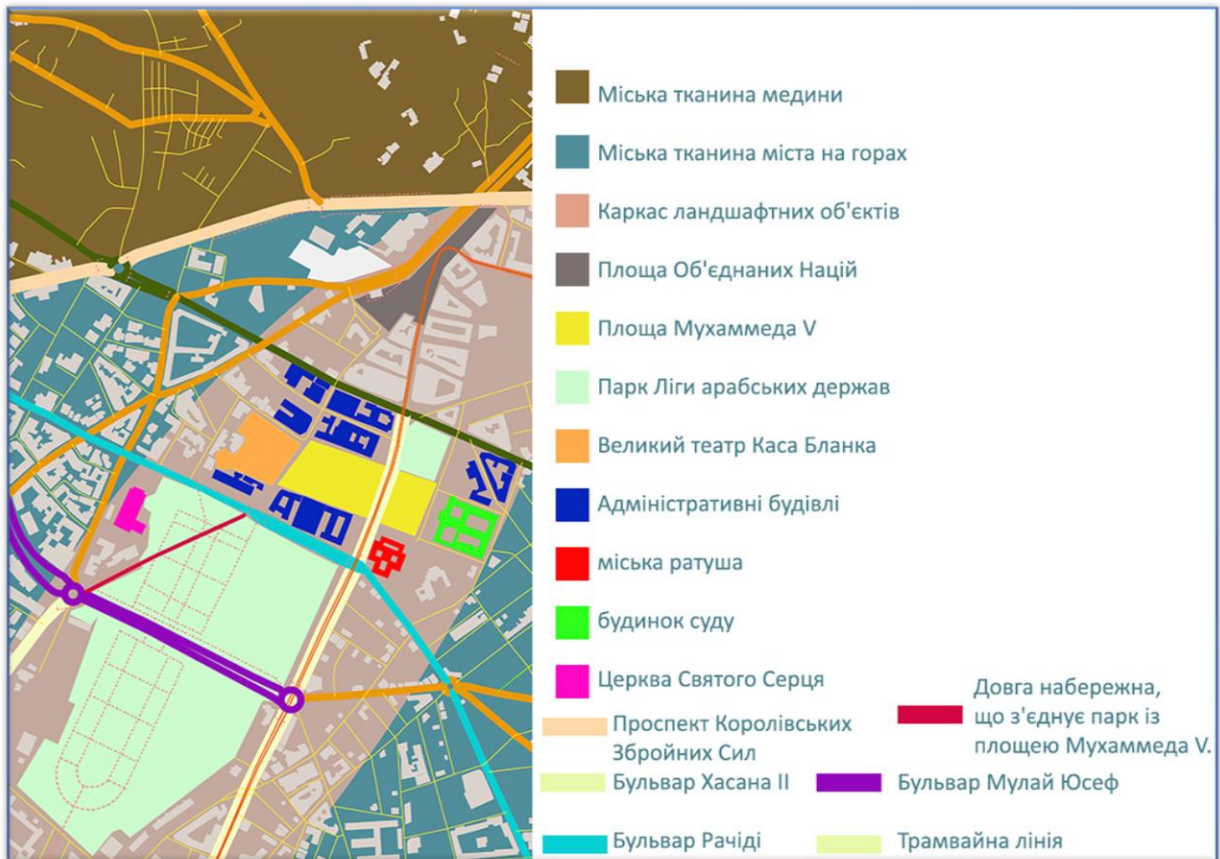
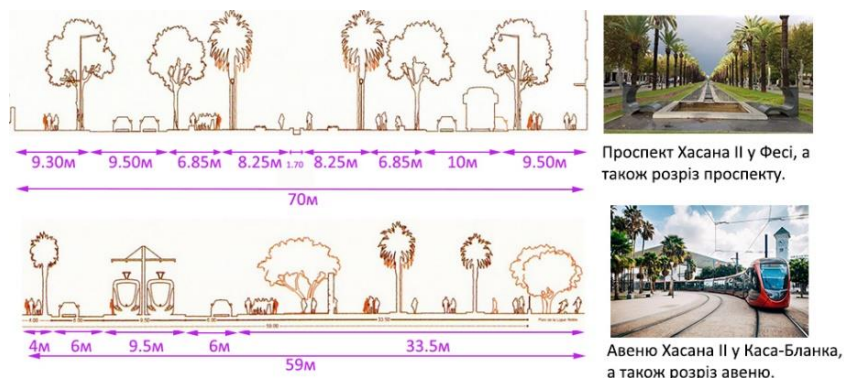


Рис. Схематизація каркасу ландшафтних об'єктів: площі Об'єднаних Націй, площі Мохаммеда V та парку Ліги арабських держав.

6. Посаженые прогулки



7. Большой зеленый пояс Рабат-Сале

Форестье заздалегідь планує майбутні околиці Рабата, щоб обмежити зростання майбутнього європейського міста, і для цього він пропонує послідовність зелених поясів. Перш за все, він хоче створити зелену зону ізоляції вздовж південних валів некрополя Челла. Він уявляє собі цей заповідник як буферну зону, де ми могли б встановити сади, іподроми, дитячі та спортивні майданчики...

За межами цього першого зеленого поясу може розвинутилося інше незалежне ядро constructios, яке, у свою чергу, буде ізолювано другим зеленим поясом.

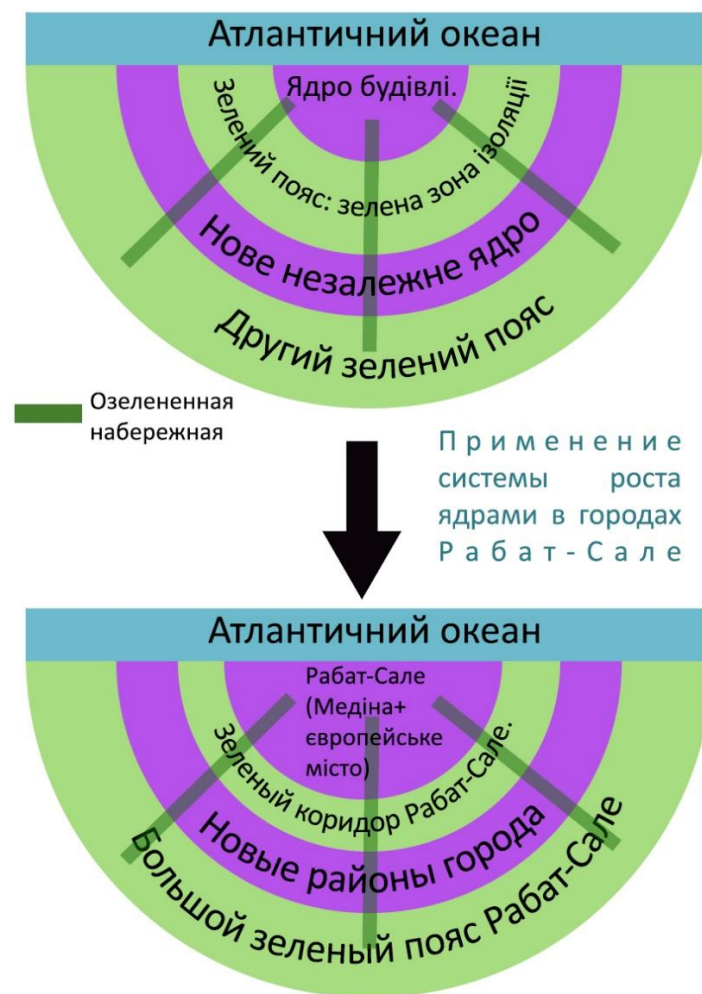


Рис. Діаграма системи зростання послідовними ядрами, застосована Форестье до двох міст Рабат і Сале.

Суцільна тканина скверів, лісів, площ, скверів, спортивних майданчиків утворює потік у серці столиці. Сьогодні ця мережа парків і скверів утворює потік у серці столиці. Він охоплює 42 гектари історичних садів, до яких додаються ліси в районі Агдал.

Новий андалузський сад Nouzhat Hassan II площею 30 гектарів лише зміцнив цей зелений коридор.



Рис. План ландшафтних об'єктів зеленого коридору Рабата.

Усі парки, сади та ліси, створені під протекторатом, тепер складають більшість насаджень столиці. Вони разом із новим андалузським садом Mountazah Hassan II, Chellah, культивованою рівниною Bouregreg та лісами Salé утворюють зелений коридор Рабат-Сале, як це уявляв Форестьє століттям раніше, щоб ізолювати перші розвинуті райони майбутніх забудов

Зелений пояс Рабат-Темара, створений у 1983 році з метою контролю за зростанням Рабат і Темара на південному заході, є найбільшою лісистою територією, створеною на сьогоднішній день. Цей пояс утворює чудовий приміський ліс площею понад 916 гектарів на околиці столиці. Сьогодні зелений пояс символізує ендемічний ліс коркового дуба Темара на півдні, долину Бурегрег у центрі двох міст і ліс Маамора на березі Сале, великий зелений пояс Рабат-Сале, що з'єднує новий зоологічний сад Рабату з екзотичними садами Букнаделя.

Маючи майже 2404 гектари зелених насаджень, місто Рабат є найбільш озеленим містом у королівстві з співвідношенням 20 м²/ж. або 36,2 м²/ж., якщо включити зелений пояс.

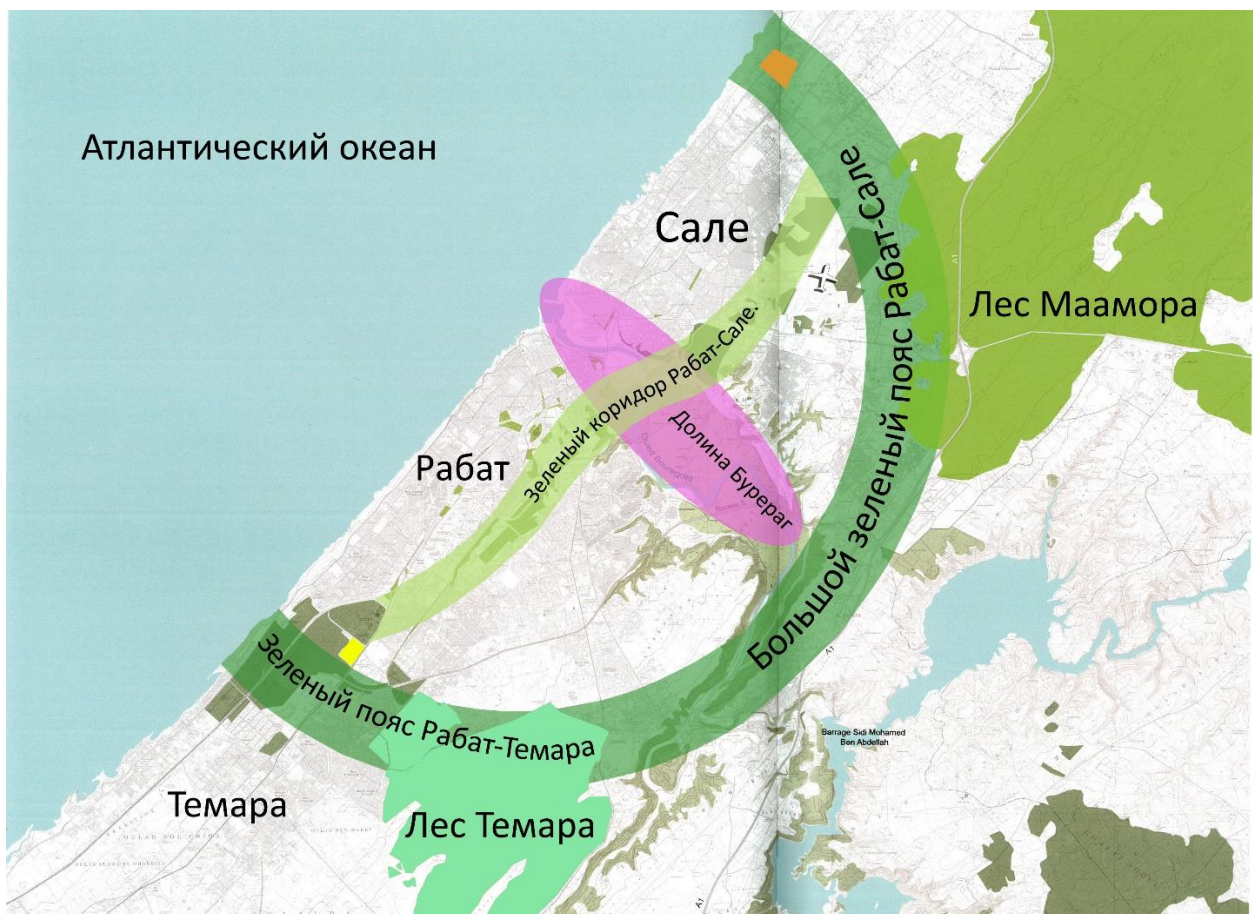


Рис. План великих зелених ландшафтів агломерації Рабат-Сале.



Рис. План розвитку долини Бурегрег.

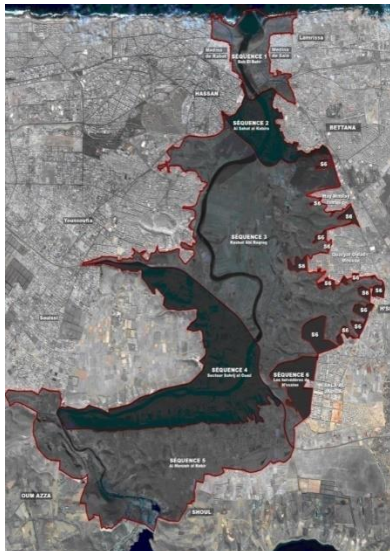


Рис. Розмежування долини Бурегрег, з видом на долину, на задньому плані великий театр Рабату.

Висновок.

З другої половини 19 століття в Сполучених Штатах, як і в Європі, відкриті простори та громадські сади займали важливе місце в розвитку міст. У цей період у Франції починає експериментувати система парків. Саме в цих рамках відбувалося планування нових марокканських міст під французьким протекторатом.

Вивчення проектів ландшафтного дизайну у великих містах Марокко, таких як Рабат і Касабланка, дозволяє краще зрозуміти контекст створення парків і скверів у Марокко.

Сьогодні Марокко продовжує вдосконалювати свою систему парків, як це можна побачити в проектуванні нових парків у великих агломераціях, ми можемо взяти проект реконструкції долини Буреграг або також новий парк Каса Анфа в новому економічному центрі Каса Бланка.

Глава IV : Розбудова парку на морському курорті Марина-Сайдія

Розташування парку в центрі курорту, на східному узбережжі. На закинутій ділянці, яка займає місце поруч із садом. Площа цієї землі становить десять гектарів.

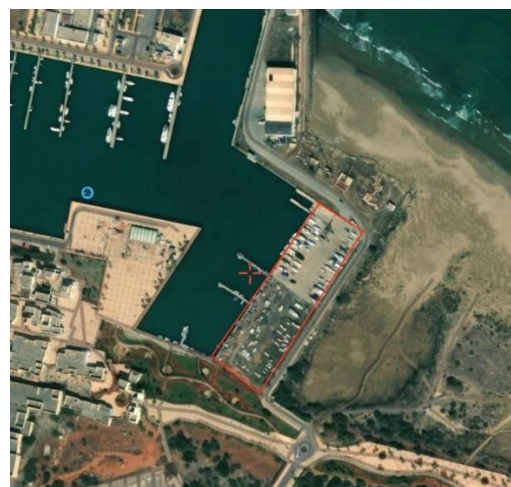
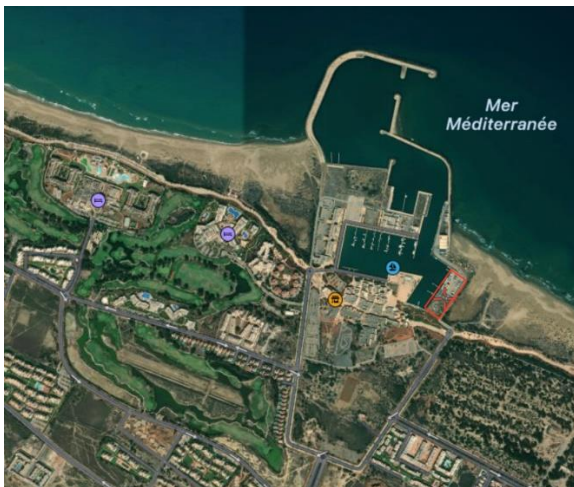


Рис. Схема розташування парку в структурі курорту Марина-Сайдія.



Рис. Ситуаційний план.



Рис. Функціональне Зонування Території.



Рис. Транспортні зв'язки.

Парк ділиться на чотири частини:

- Зона набережної, яка складається з двох алей з пальмами, з двома басейнами та фонтаном у центрі.

- Спортивна зона містить два спортивних майданчики та зону для тренажерного залу, скейткорт.

-Зборова зона: містить кіоски та фудкорт.

-Дитяча ігрова зона.

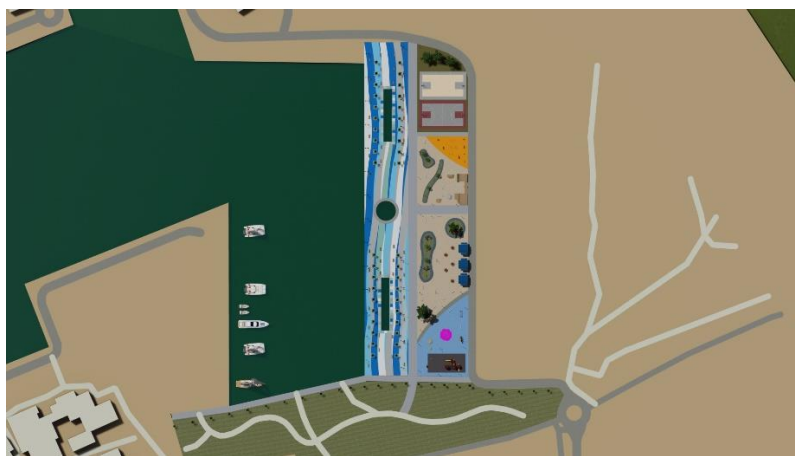


Рис. Генеральний план та архітектурно-ландшафтна організація парку.

Література

<https://www.visitmorocco.com/fr/decouvrir-le-maroc/le-maroc-travers-les-dynasties#:~:text=Avec%20plusieurs%20dynasties%20qui%20se,internationale%2C%20avec%20plusieurs%20types%20de>

<https://docplayer.fr/22972307-Schema-directeur-d-amenagement-urbain.html>

<https://docplayer.fr/60503051-Reflexions-sur-la-charte-des-espaces-verts-et-proposition-de-plan-d-action.html>

https://lematin.ma/journal/2010/Casablanca_Les-plans-d-amenagement-finalises/131094.html

<http://www.auoujda.docurbainonline.ma/Cit/saidia.php#>

<https://sige.ma/project/elaboration-des-cartes-du-schema-directeur-damenagement-urbain-de-rabat-sale-temara/>

<https://journals.openedition.org/mediterranee/4888>

<https://marges.hypotheses.org/valorisation/profils-de-villes/rabat>

<https://docplayer.fr/53723242-Projet-d-amenagement-de-la-vallee-du-bouregreg.html>

<https://www.challenge.ma/une-premiere-au-maroc-des-kiosques-de-lecture-au-sein-des-jardins-publics-116325/>

<https://www.casa-amenagement.ma/>

<https://www.aurs.org.ma/fr/>

<https://www.visitrabat.com/lieux/parc-hassan-ii/>

[file:///C:/Users/CHTECH/Desktop/LIVRE/03_Bennani_Urbia22%20\(2\).pdf](file:///C:/Users/CHTECH/Desktop/LIVRE/03_Bennani_Urbia22%20(2).pdf)

[riad-jardin-marrakech.pdf](#)

[densite et forme urbaine.pdf](#)

[Grandes villes et systèmes de \[...\]Forestier Jean-Claude-Nicolas bpt6k9656489n.pdf](#)

[LES PAYSAGES URBAINS AU MAR.pdf](#)