

## SUMMARY

The process of designing the construction site should be closely linked to the assessment and analysis of the results. This will allow to achieve the goal. Such an assessment is made on a range of indicators, both quantitative and qualitative, as well as the various stages of the process.

Analysis of recent achievements. To date, a number of approaches and concepts in the problem of estimating the quality of design solutions. Multiple authors offer their vision of the issue, but most of them claim that the method of evaluation should be selected based on the answer to the question that should be evaluated.

The purpose of research-development methodology for assessing multi-level architectural design at various stages of construction. Task – to establish factors influencing the assessment of design decisions influence the method used to assess quality.

Conclusions. Evaluation of the project consists of standardized solutions and nonnormable qualities. Modern state of the process design poses the problem of formalizing assessment procedures using logical-mathematical methods of analysis and evaluation.

## REFERENCES

1. Azgaldov G. G. Kvalimetriia v arhitekturno-stroitel'nom proektirovanii – M. : Stroizdat, 1989. – 272 s.
2. Azgaldov G. G. Problemy izmereniia i ochenki kachestva produktsii. – M. : Stroizdat, 1969. – 168 s.
3. Gelberg A. A. Metody opredeleniia TE pokazatele proektov jilyh domov – M. : Stroizdat, 1955. – 98 s.
4. Kogut P. N. Vybory planirovochnykh reshenii jilykh sektsii s primeneniem metodov kolichestvennogo analiza (Voprosy metodiki) : avtoref. dis. na soiskanie uch. step. kand. arhit. nauk. Obedinennyi uchenyi sovet pri Mosk. centre nauch.-issled. i proekt. in-te tipovogo i eksperimental'nogo proektirovaniia jiliska / P. N. Kogut. – M., 1969. – 16 s.
5. Lavrik G. I. Osnovy sistemnogo analiza v arhitekturnykh doslidzhennykh i proektivnykh p'druch. [dlya stud. visch. navch. zakladiv] / G. I. Lavrik. – K. : KNUBA; Ukrayinska akademiya arhitekturi, 2002. – 138 s.
6. Lisenka Yu. V. Metodika formuvannya i otsinki funktsionalno-planuvannykh organizatsiyi gotel'nykh kompleksiv na ranniykh stadiyakh proektuvannya : avtoref. dis. na zdobuttya nauk. stupenya kand. arh. : spets. 18.00.01 «Teoriya arhitekturi, restavratsiya pam'yatok arhitekturi» / Yu. V. Lisenka. – K., 2007. – 21 s.
7. Naginskaya V. S. Osnovy i metody variantnogo proektirovaniya promyshlennykh zdaniy : avtoref. dis. na soisk. uch. stepeni dokt. tehn. nauk : spets. 05.23.10 «Zdaniya i sooruzheniya» / V. S. Naginskaya. – M., 1983. – 24 s.
8. Subbeto A. I. Sistemy poniatii teorii kachestva stroitel'noy industrii / A. I. Subbeto, M. S. Kardakov // Osnovy upravleniya kachestvom stroitel'noy produktsii. – Sb. nauch. trudov LenZNIIEP. – L., 1975. – S. 3 – 17.
9. Fokin V. I. Smetnaia stoimost stroitel'stva – M. : Stroizdat, 1986. – 166 s.
10. Shevchenko I. A. Sistemnoe modelirovanie jilo sredei dlia ochenki ee kachestva. – M. : Stroizdat, 2013. – 72 s.

### УДК 726.5.03

## ОБ'ЄМНО-ПРОСТОРОВЕ І ПЛАНУВАЛЬНЕ ВИРІШЕННЯ ДЕРЕВ'ЯНИХ ХРАМОВИХ СПОРУД ВОЛИНИ XVII – XVIII СТОЛІТТЯ

*О. О. Лесик-Бондарук, к. арх., доц.*

*Східноєвропейського університету імені Лесі Українки*

**Ключові слова:** *храмова споруда, церква, дзвіниця, зруб, об'ємно-просторова характеристика, планувальні рішення, композиційний аналіз.*

**Постановка проблеми.** У ХХ та на початку ХХІ століття, на думку автора, українці почали надто недбало ставитися до своєї культурної спадщини. Відома надзвичайно велика

кількість випадків, коли пам'ятки архітектури фізично знищують або кардинально змінюють заради новітньої перебудови чи так званої «реставрації». Дана стаття має **на меті** аналіз композиційних та планувальних характеристик волинських дерев'яних храмів XVII – XVIII століть для збереження, відтворення та відновлення споруд на більш професійному рівні.

**Аналіз публікацій.** Проблематика об'ємно-просторових і планувальних характеристик волинських храмів розглядається у працях М. Драгана, Г. Н. Логвина, Л. В. Прибеги, І. Р. Могитича, Ю. П. Нельговського, П. Г. Юрченка, В. В. Чепелика та ін. [2, с. 147 – 205; 6, с. 33 – 40; 8, с. 40 – 60; 5, с. 56 – 106; 10, с. 13 – 125; 1, с. 35 – 65; 7, с. 18 – 22; 9, с. 12 – 18]. По кожному із храмів Волині XVII – XVIII ст. виконано обмірні креслення планів та розрізи.

**Виклад матеріалу.** Об'ємно-просторове та планувальне вирішення храмових дерев'яних споруд Волині – одна з найбільш якісно цікавих характеристик досліджуваних пам'яток архітектури. Для волинського регіону було традиційним довгі роки використання усталених простих композиційних вирішень церков, дерев'яний храм найчастіше будували в сільській місцевості, зодчі тяжіли до лаконічності та виваженості форм. Композиційна різноманітність при індивідуальності кожної споруди має свої, специфічні принципи побудови.

Комплексного дослідження композиційно-планувальних характеристик дерев'яних храмів Волині з виявленням їх характерних особливостей, історичного підґрунтя та взаємозв'язку їх розвитку із сусідніми регіонами України та Польщі не проводилось.

При цьому необхідно констатувати, що жоден із дерев'яних храмів Волині XVII – XVIII століття у первісному вигляді до наших днів не зберігся. Соціально-економічні, політичні фактори, плинність часу сприяли тому, що у спорудах проводились ремонти, реконструкції, перебудови та зміни релігійних конфесій, через що виникали певні архітектурно-мистецькі нашарування, доповнення. Зважаючи на це, пам'ятки храмової архітектури набули вигляду, який поєднується з історико-архітектурними та мистецькими традиціями XIX – початку XX ст., а також залежить від «діяльності» Російської імперії у царині українського дерев'яного зодчества, яка була спрямована на знищення місцевих традицій будівництва та нав'язування «московських» архітектурних зразків.

На композиційно-планувальну характеристику пам'ятки дерев'яної храмової архітектури мали вплив такі фактори:

- функціональне призначення споруди;
- характер населеного пункту, кількісний склад приходу;
- розташування в населеному пункті;
- характер навколишньої забудови;
- характеристика навколишнього ландшафту;
- будівельні матеріали, конструкції, з яких споруджувались храми;
- доповнення та реконструкції споруд у процесі експлуатації.

Композиційні та об'ємно-планувальні характеристики храмів дерев'яного зодчества автор звів до груп:

- тризрубні, одноверхі;
- тризрубні, двоверхі;
- тризрубні, триверхі;
- тризрубні, безверхі (хатнього типу);
- хрестові, одноверхі;
- хрестові, п'ятиверхі;
- однозрубні, одноверхі;
- п'ятизрубні, одноверхі;
- безверхі, з двома вежами на вхідному притворі.

Найзначніша група дерев'яних храмів – тризрубні, одноверхі (54 %) – зустрічається на всій території Волині, але частіше вони споруджувались у північному, північно-західному районах (Борочиче, Квасів, Кутрів, Вільхівка, Хмелів, Ржищев, Смолява, Бужковичі, Макаревичі, Сирнички, Усичі, Карасин, Новосілки, Підбереззя, Лудин, Почаїв, Брани, Камінь-Каширський, Верхи, Видерта, Дубно, Світанок, Михальківці, Корнин, Доротичі, Коритне, Митниця, Шепель, Велика Глуша, Заболоття, Заліси, Тур, Городини, Пожарки, Шурина, Рівне, Мирогоща, Розваж, Грабів, Обарів, Рудка Козинська). Характерною особливістю храмів, збудованих у XVII ст., є приземкуватість їх зрубів та завершень. У церквах, споруджених у XVIII ст., центральні зруби збільшені та разом із завершеннями є композиційними центрами пам'яток архітектури. Зруби перекривались дво- або чотирихилим дахом із наметовим завершенням.

У плані всі три зруби (бабинець, центральний зруб, вівтар) вирішувались як квадратними, так і прямокутними. Вівтар також буває п'ятигранним. У переважній більшості випадків храми прості та лаконічні, стриманість форм доповнюється вишуканістю завершень. У багатьох храмах у процесі функціонування до бабинця добудовували вхідний притвор, квадратний чи прямокутний у плані. Допоміжні невеликі приміщення часто споруджували біля вівтаря. Вони також були квадратними чи прямокутними в плані (рис. 1 – 4).

Тризрубні одноверхі дерев'яні храми також мають значне розповсюдження на Поділлі, Гуцульщині [3; 4; 10].

Тризрубні, двоверхі храми (3 %) зустрічаються в кількох місцях (Камінь-Каширський, Сіянци). У даних спорудах завершення над вівтарями менші за розміром від завершень над центральними зрубами і композиційно їм підпорядковані. Прибудова невеликих приміщень біля вівтаря збагачує пластику фасадів церков.

Тризрубні триверхі храми дерев'яного зодчества (20 %) найбільше зустрічаються у південному та східному районах Волині (Пляшева, Жубровичі, Западинці, Тучин, Сирники, Липно, Троянівка, Кам'яний Брід, Красвщина, Рясне, Великий Стидин, Оржів, Ремчиці, Велика Радогощ, Старий Кривин). Певно, це пов'язано насамперед із ландшафтними змінами та безпосередньою близькістю до регіонів Поділля та Київщини, що сприяло розвитку на певних територіях Волині дерев'яних церков, композиційно близьких до храмів вищевказаних областей. Храми даної групи характеризуються пропорційністю та композиційною цілісністю.

Приземкуваті зруби в церквах перекривали переважно чотирихилим дахом із наметовим завершенням. У церквах XVIII ст. зруби, як чотири-, так і восьмигранні, почали перекривати восьмигранними завершеннями. Пластика церковних фасадів, різноманітність композиційних вирішень доповнювались гранями зрубів із вертикальною та горизонтальною шалівкою дошками, заламами, обрамленнями вікон тощо.

Характерно, що чіткі обриси зовнішньої форми зрубів відповідають простору храму. Даний тип дерев'яних церков має поширення по всій території України [2; 5; 6; 10].

Тризрубні безверхі храми (9 %) – найпростіший тип пам'яток дерев'яного зодчества. Своім силуетом із двоххилим дахом вони нагадують житлові будинки, що й стало причиною утворення їх назви – церкви хатнього типу (Згорани, Здомишель, Старий Порицьк, Осівці, Колона, Милятин). Даний тип храмів найбільш властивий для північного району Волині. Таку тенденцію можна пов'язати з відносною бідністю даного регіону краю, а також із природнокліматичними та ландшафтними особливостями.

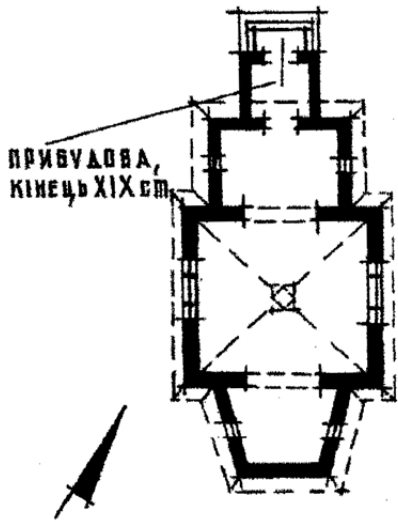
Значну кількість дерев'яних церков хатнього типу можна зустріти на Буковині [2,6].

Хрестові одноверхі храми (9 %) збереглись на території Волині в невеликій кількості (Борки, Дроздні, Несвіч, Туропин, Степань, Оса, Хотешів). Серед них є споруди, що відразу будувались із планом у вигляді хреста, а трапляються і такі, які споруджувались тризрубними, одноверхими, а пізніше до центрального зрубу добудовувались два бічні притвори. Незважаючи на складну об'ємно-планувальну структуру, спорудам даного типу властива пластичність фасадів та композиційна довершеність.

Хрестові п'ятиверхі (Межирічка), однозрубні одноверхі (Запруддя), п'ятизрубні одноверхі (Піща) та безверхі, з двома вежами на вхідному притворі (Грудки, Вишеньки) – типи дерев'яних храмів Волині, виявлені в одиничних прикладах. Їх композиційні та об'ємно-планувальні вирішення не характеризують загальних принципів спорудження дерев'яних церков Волині.

1.5 0 3 6 М

1. Дмитрівська церква в с. Згорани, 1674 р. тридільна, тризрубна
2. Хрестозведенська церква в с. Заболоття 1794 р. Тридільна, тризрубна
3. Миколаївська церква в с. Тур, 1778 р., тридільна. тризрубна



1

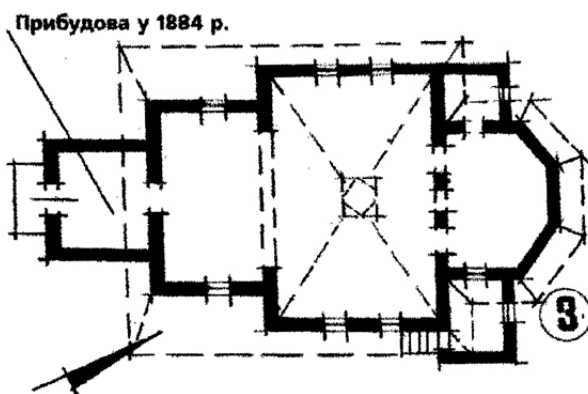
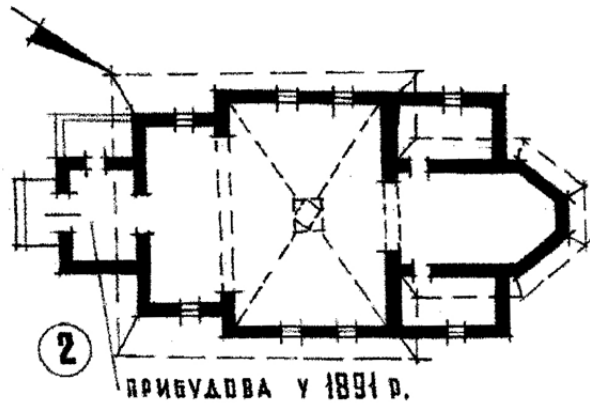
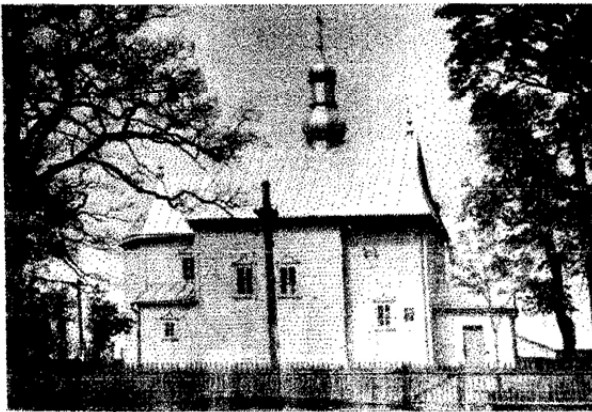


Рис. 1. Композиційно-планувальна характеристика дерев'яних храмів

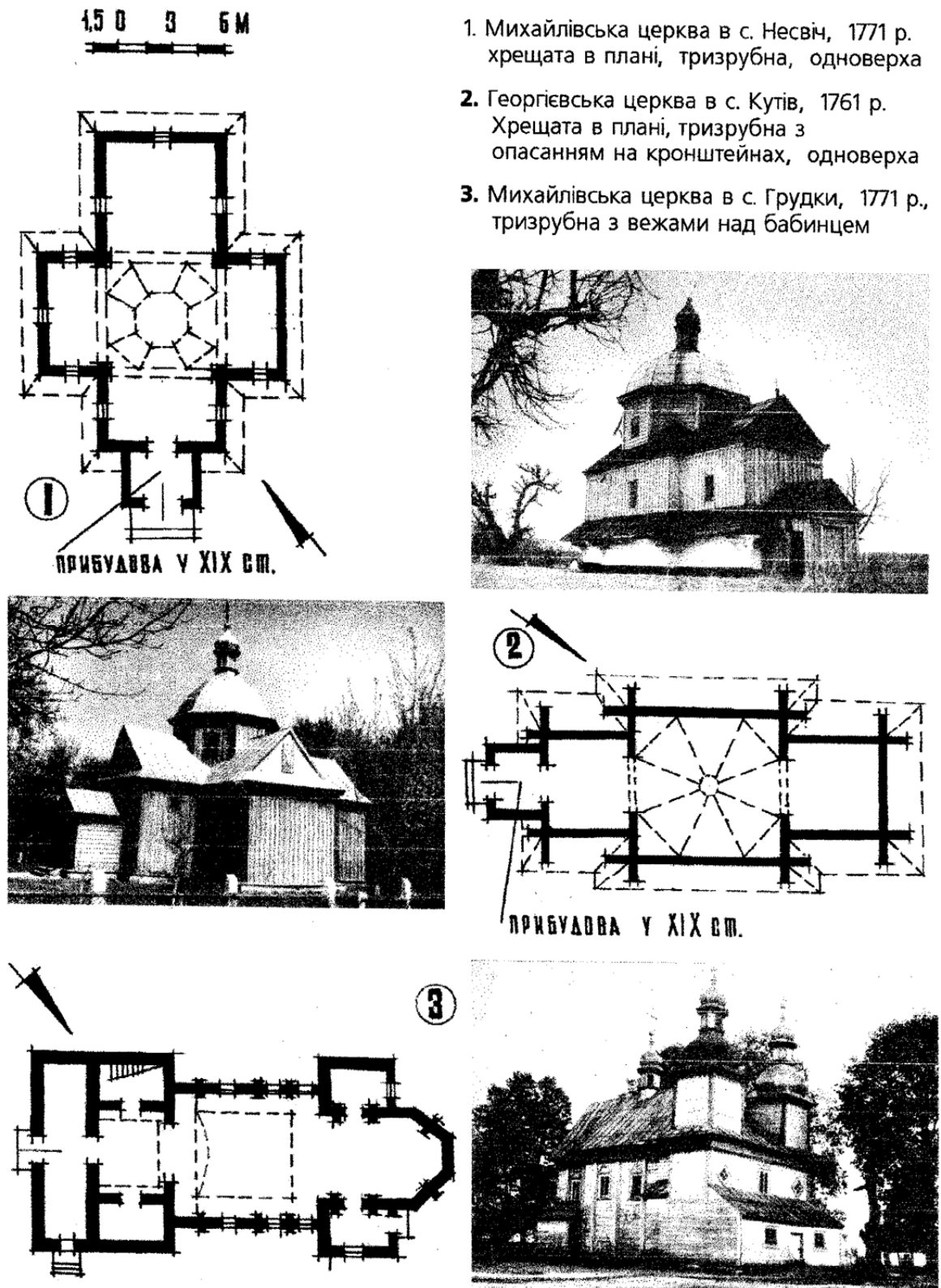
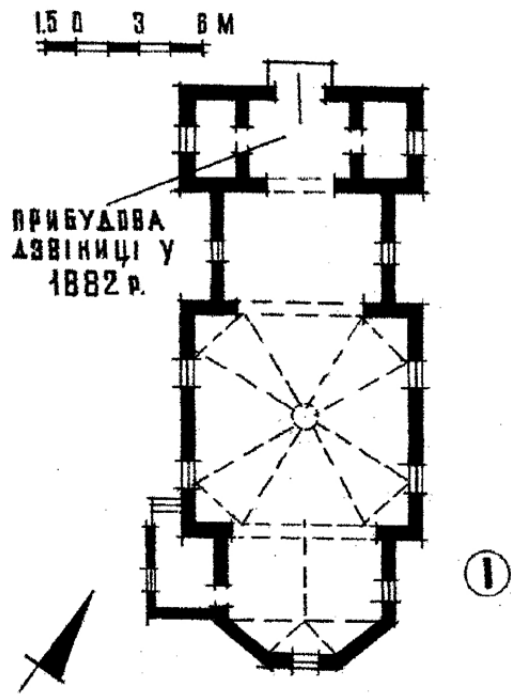


Рис. 2. Композиційно-планувальна характеристика дерев'яних храмів



1. Михайлівська церква в с. Карасин, 1691 р. тридільна, тризрубна, одноверха
2. Ільїнська церква в м. Камінь-Каширськ, 1700 р., тридільна, тризрубна, двоверха
3. Стрітенська церква в с. Михнівка, 1720 р. тридільна, тризрубна, одноверха

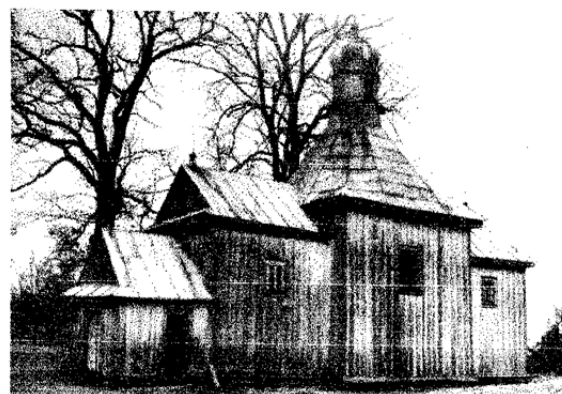
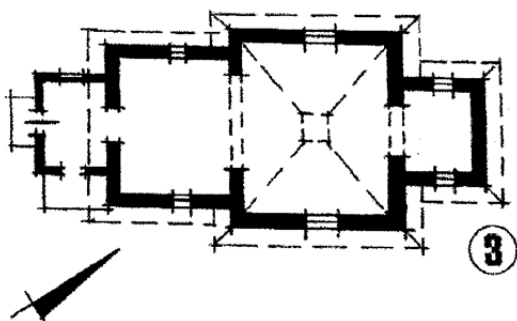
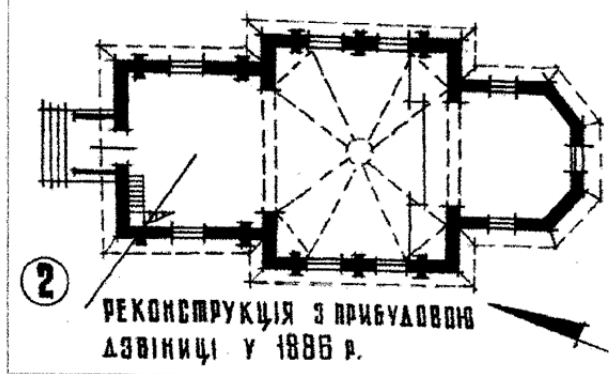
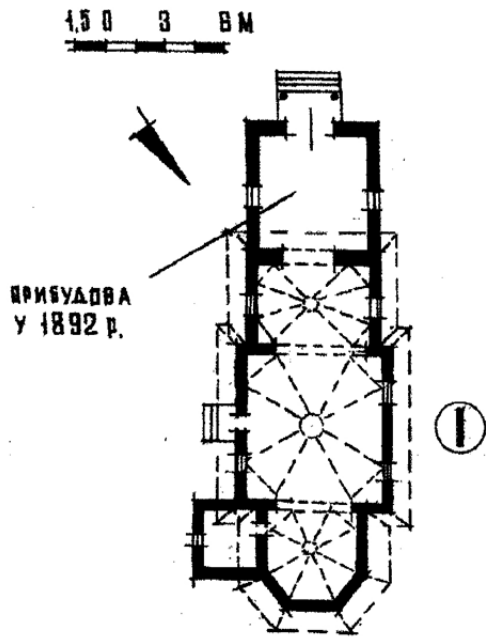


Рис. 3. Композиційно-планувальна характеристика дерев'яних храмів



1. Церква Різдва Богородиці в с. Троянівка, 1772 р. тридільна, тризрубна, триверха з триярусною дзвіницею
2. Михайлівська церква в с. Липно, 1770 р., тридільна, тризрубна, триверха з дзвіницею, початку ХІХ ст.
3. Дмитрівська церква в с. Гишин, 1670 р. тридільна, тризрубна, одноверха

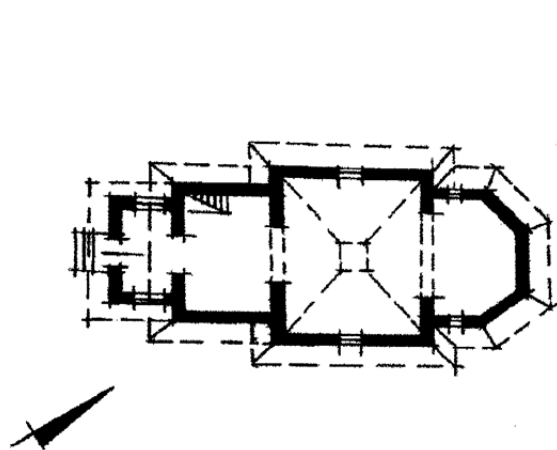
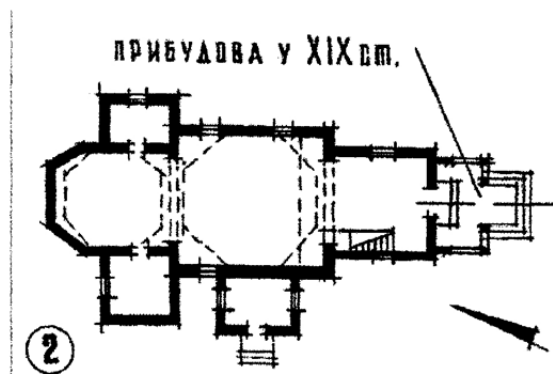
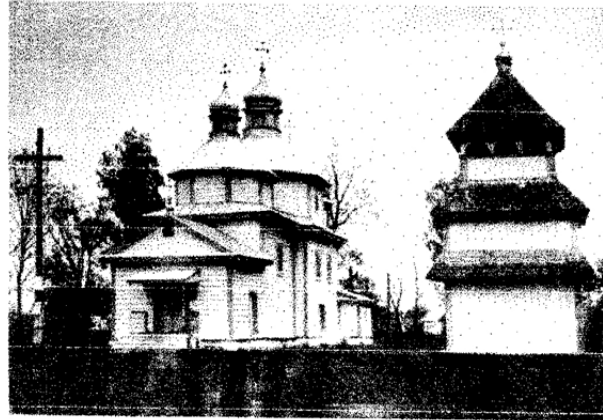


Рис. 4. Композиційно-планувальна характеристика дерев'яних храмів

Невід'ємним елементом композиції храмів дерев'яного зодчества є дзвіниці. З урахуванням характеру їх розташування на Волині виявлені наступні типи дзвіниць:

- дзвіниці, що будувались окремою спорудою одночасно з церквою;
- дзвіниці, побудовані біля храму пізніше;

- дзвіниці, що споруджувались упритул до бабинця з вхідним притвором одночасно з церквою;
- дзвіниці, збудовані пізніше впритул до бабинця із вхідним притвором;
- храми, біля яких не будувались дзвіниці.

За характером об'ємно-планувального вирішення дзвіниці досить різноманітні. Найпоширеніший тип на Волині – це двоярусні (четверик на четверику) з опасанням та наметовим завершенням. Перший ярус використовували як комору для інвентарю, другий призначався для встановлення дзвонів. Зустрічаються також двоярусні дзвіниці з восьмериком на четверику.

Значна кількість дзвіниць вирішена триярусними (три четверики) з відкритою галереєю у верхньому ярусі, де встановлені дзвони, або восьмерик на двох четвериках із восьмигранним завершенням.

Кілька дзвіниць збудовано чотириярусними у вигляді четвериків на четвериках з однією відкритою галереєю та наметовим завершенням.

Характерно, що двоярусні дзвіниці більш властиві культовим спорудам XVII ст. і будувались одночасно з храмом. Дзвіниці, споруджені у XVIII ст., часто будувались пізніше за храми і виконувались три- і чотириярусними. В багатьох випадках вони є домінантами храмових споруд та їх композиційними центрами.

**Висновок.** У статті визначено фактори, що впливали на композиційно-планувальну характеристику пам'ятки дерев'яної храмової архітектури. Автор пропонує класифікацію волинських дерев'яних церков за композиційними та об'ємно-планувальними характеристиками. Найпоширенішими на Волині у досліджуваній період були тризрубні, одноверхі дерев'яні храми. Виділено найбільш притаманні для регіону типи дзвіниць.

#### ВИКОРИСТАНА ЛІТЕРАТУРА

1. Драган М. Українські дерев'яні церкви: У 2 част. / Драган М. – Львів, 1937. – С. 237.
2. Логвин Г. Н. По Україні. Стародавні мистецькі пам'ятки / Г. Н. Логвин. – К. : Мистецтво, 1968. – С. 147 – 205.
3. Могитич І. Р. Крешатые церкви Гуцульщини / І. Р. Могитич // Архитектурное наследство. – М. : Стройиздат, 1979. – Вып. 27. – С. 227 – 234.
4. Могитич Іван. Сторінки архітектури Галичини і Волині XII – XIV ст. / Іван Могитич // Вісник інституту «Укрзахідпроектреставрація». – Львів, 1997. – № 8. – С. 3 – 20.
5. Нельговський Ю. П. Архітектура другої половини XVI – першої половини XVII століття / Ю. П. Нельговський // Історія українського мистецтва. – К. : Гол. ред. УРЕ, 1967. – Т. 2. – С. 56 – 106.
6. Прибєга Л. В. Методика охорони та реставрації пам'яток народного зодчества України. / Л. В. Прибєга. – К. : Мистецтво, 1997. – 144 с.
7. Чепелик В. В. Пропорційність в народному зодчестві // Зб. наук. пр. аспірантів / В. В. Чепелик. – К., 1963. – Вип. 22. – С. 40.
8. Юрченко П. Г. Дерев'яне зодчество України / П. Г. Юрченко. – К. : Академія Архітектури УРСР, 1949. – 132 с.
9. Юрченко П. Г. Пропорційність в народній архітектурі / П. Г. Юрченко // Народна творчість та етнографія. – 1970. – № 4. – С. 12 – 18.
10. Юрченко П. Г., Цапєнко М. П. Мистецтво другої половини XVII – XVIII століття / П. Г. рченко, М. П. Цапєнко // Історія українського мистецтва. – К. : Гол. ред. УРЕ, 1967. – Т. 3. – С. 13 – 125.

#### SUMMARY

Problem definition: The author believes that in the 20th – beg of 21st century Ukrainians were too ignorant of their cultural heritage. There are plenty of cases when architectural monuments are physically destroyed or changed to a great extent for the sake of a newer refurbishment or the so called «restoration». This article is to analyse compositional and planning characteristics of Volyn wooden temples of XVII – XVIII centuries in order to further professionally preserve and recover the temples.

The problems of Volyn temples spacious and planning characteristics are discussed in the works of M. Dragan, G. N. Logvyn, L. V. Prybega, I. R. Mogytych, Y. P. Nelgovsky, P. G. Yurchenko,



V. V. Chepelyk and others. [1; 2; 5 – 9; 10]. Scale adjusted and layered drawings have been made for each XVII – XVIII ct. Volyn temple. Simple compositional forms of churches have been traditional for many years in Volyn; wooden churches were mainly built in the villages, laconism of forms is used.

#### REFERENCES

1. Draghan M. *Ukrajinsjki derev'jani cerkvy: U 2 chast.* / Draghan M. – L'viv, 1937. – S. 237.
2. Loghvyn Gh. N. *Po Ukrajinі. Starodavni mystecjki pam'jatky* / Gh. N. Loghvyn. – K. : Mystectvo, 1968. – S. 147 – 205.
3. Moghytych Y. R. *Kreshhatye cerkvy Ghucul'shhyny* / Y. R. Moghytych // *Arkhytekturnoe nasledstvo.* – M. : Strojzdat, 1979. – Vup. 27. – S. 227 – 234.
4. Moghytych Ivan. *Storinky arkhitektury Ghalychyny i Volyni XII – XIV st.* / Ivan Moghytych // *Visnyk instytutu «Ukrzakhidproektrestavracija».* – L'viv, 1997. – № 8. – S. 3 – 20.
5. Neljghovs'kyj Ju. P. *Arkhytektura drughoji polovyny XVI – pershoji polovyny XVII stolittja* / Ju. P. Neljghovs'kyj // *Istorija ukrajinsjkogho mystectva.* – K. : Ghol. red. URE, 1967. – T. 2. – S. 56 – 106.
6. Prybjegha L. V. *Metodyka okhorony ta restavraciji pam'jatok narodnogho zodchestva Ukrajinu.* / L. V. Prybjegha. – K. : Mystectvo, 1997. – 144 s.
7. Chepelyk V. V. *Proporcijnistij v narodnomu zodchestvi* // *Zb. nauk. pr. aspirantiv* / V. V. Chepelyk. – K., 1963. – Vup. 22. – S. 40.
8. Jurchenko P. Gh. *Derev'jane zodchestvo Ukrajinu* / P. Gh. Jurchenko. – K. : Akademija Arkhitektury URSR, 1949. – 132 s.
9. Jurchenko P. Gh. *Proporcijnistij v narodnij arkhitekturi* / P. Gh. Jurchenko // *Narodna tvorčistij ta etnografija.* – 1970. – № 4. – S. 12 – 18.
10. Jurchenko P. Gh., Capenko M. P. *Mystectvo drughoji polovyny XVII – XVIII stolittja* / P. Gh. Jurchenko, M. P. Capenko // *Istorija ukrajinsjkogho mystectva.* – K. : Ghol. red. URE, 1967. – T. 3. – S. 13 – 125.

УДК 711.433(477.63)+712.31(282.247.32)

#### ПРОБЛЕМИ ПРИРОДОКОРИСТУВАННЯ НА ПРИРІЧКОВИХ ТЕРИТОРІЯХ ДНІПРА

*Е. В. Самійленко, асп.*

**Ключові слова:** *акваторія, ріка Дніпро, екосистемний підхід, екологічна рівновага, функціонування річкових екосистем*

**Постановка проблеми.** Антропогенна діяльність людини на початку ХХ століття суттєво змінила природне оточення та екосистему Дніпра. На гідрологічний режим ріки вплинуло зарегулювання її стоку каскадом Дніпровських водосховищ. У зв'язку з масовим освоєнням прибережних територій на річці Дніпро виникла проблема захисту берегів від затоплення, підтоплення і розмиву. Будівництво водосховищ докорінно змінило умови водообміну, порушило екологічну рівновагу, знизило інтенсивність самоочищення води та дало поштовх структурно-функціональному перетворенню всієї екосистеми ріки з річкової на озерно-річкову. В результаті будівництва водосховищ в межах міста Дніпропетровськ затоплено близько 300 га земель. Використання територій річкових долин під господарські, житлові, промислові забудови ускладнило дотримання природоохоронного режиму, призвело до деградації прирічкових територій, породило цілий ряд юридичних, екологічних, містобудівних і технічних проблем.

У межах міста зросла кількість неконтрольованого скиду неочищених стічних вод з очисних споруд підприємств і організацій, накопичувачів промислових та сільськогосподарських стоків. Гідронамив піску біля берегової лінії та вимивання піску по всій течії, забудова прибережної смуги Дніпра, призводять до змін гідрологічного складу та знищенню всього живого. Заболочення прирічкової зони спричинено забрудненням водних мас важкими металами, органічними сполуками, нафтопродуктами та іншими речовинами.