

УДК 338.242

## ФОРМУВАННЯ ПОКАЗНИКІВ ВИМІРЮВАННЯ СОЦІАЛЬНОГО КАПІТАЛУ НА МЕЗОЕКОНОМІЧНОМУ РІВНІ НАЦІОНАЛЬНОЇ ЕКОНОМІКИ

### FORMATION OF SOCIAL CAPITAL' INDEXES AT THE MESOECONOMIC LEVEL OF THE NATIONAL ECONOMY

**Малаховський Ю.В.**

кандидат економічних наук, доцент кафедри економіки,  
менеджменту та комерційної діяльності,  
Центральноукраїнський національний технічний університет

**Кансо А.А.**

аспірант,  
Центральноукраїнський національний технічний університет

*Статтю присвячено вирішенню методологічних проблем формування показників вимірювання соціального капіталу (СК) на мезорівні національної економіки (НЕ). Досліджено сутність поняття «соціальний капітал», його функції, структуру елементів на різних інституційних рівнях НЕ, логічну послідовність формування впливу на розмір трансакційних витрат. Наведено приклади розрахунку індикаторів СК на рівні підприємства, розглянуто можливості перенесення досвіду на регіональний рівень досліджень, сформулювало конкретні пропозиції.*

**Ключові слова:** соціальний капітал, мезоекономічний рівень національної економіки, трансакційні витрати, соціальні мережі, методологія вимірювання.

*Статья посвящена решению методологических проблем формирования показателей измерения социального капитала (СК) на мезоуровне национальной экономики (НЭ). Исследованы сущность понятия «социальный капитал», его функции, структура элементов на различных институциональных уровнях НЭ, логическая последовательность формирования влияния на размер трансакционных издержек. Приведены примеры расчета индикаторов СК на уровне предприятия, рассмотрены возможности переноса опыта на региональный уровень исследований, сформулированы конкретные предложения.*

**Ключевые слова:** социальный капитал, мезоэкономический уровень национальной экономики, трансакционные издержки, социальные сети, методология измерения.

*The article is devoted to the solution of methodological problems of formation of social capital' measurement indicators at the mesolevel of the national economy. The essence of social capital concept, its functions, the structure of elements at various institutional levels of the national economy, sequence of influence of transaction costs' size is investigated. Examples of calculation of social capital indicators at the enterprise level are given, possibilities of transferring experience to the regional level of research are considered, specific proposals are formulated.*

**Keywords:** social capital, mesoeconomic level of the national economy, transaction costs, social networks, measurement methodology.

**Постановка проблеми** у загальному вигляді та її зв'язок із важливими науковими чи практичними завданнями. Секторальна структура національної економіки (НЕ) в умовах функціонування постіндустріального технологічного устрою системи господарювання передбачає необхідність вивчення сукупного впливу на рівень кінцевого споживання ВВП реального та трансакційного секторів. Функціональним призначенням останнього є сприяння інтенсивній взаємодії економічних суб'єктів у процесі зміни форм власності на шляху просування продукції/ послуг до кінцевого споживача (рис. 1).

Соціальний капітал (СК) НЕ – сукупність структурованих соціально-економічних відносин, реалізація яких здійснюється через систему мережевих зв'язків, дотримання котрих приносить вигоду суб'єктам відносин у вигляді доступу до ресурсів виробництва, соціальної підтримки учасників процесу, а також соціальної ренти, що виражає розмір заощадження коштів від реструктуризації інституціональних установ та організацій на основі чіткої специфікації прав власності, створення організаційних структур, що забезпечують їх ефективний обмін, порівняння та економію витрат, що виникають у ході

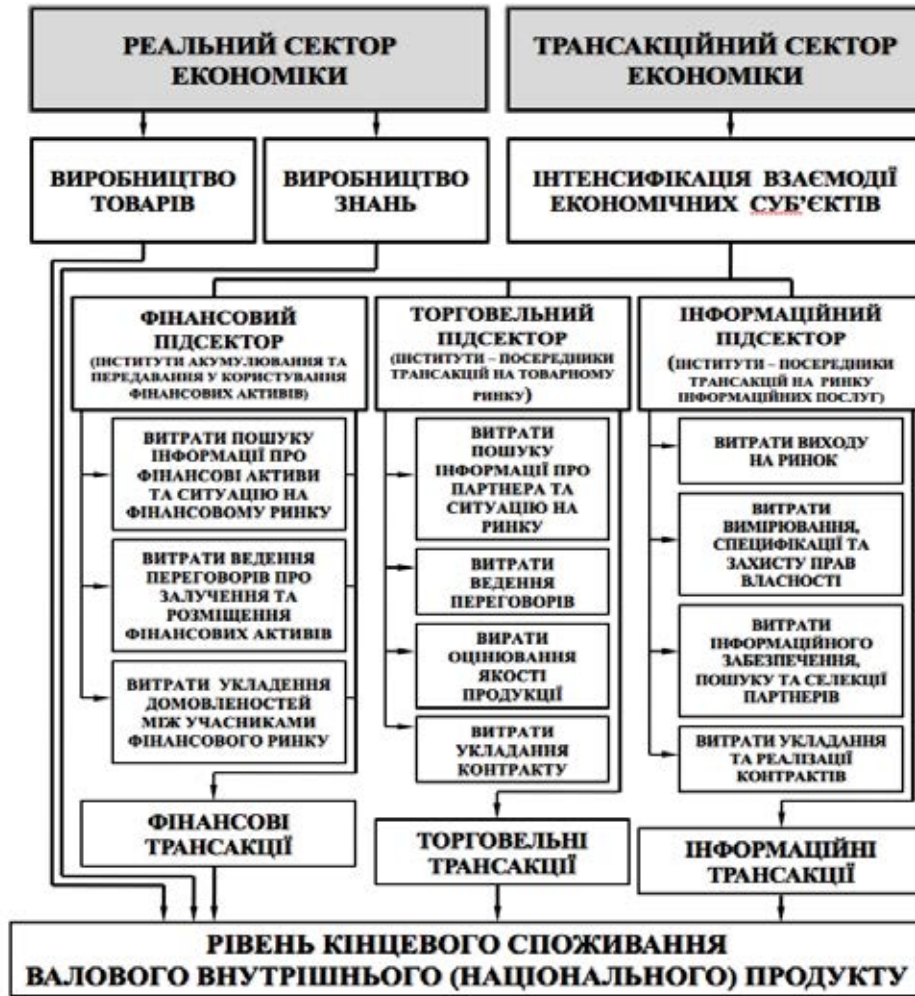


Рис. 1. Секторальна структура ринкової економіки національного рівня

цього процесу. Функціями СК із погляду структурного устрою, а також потреби формування державної політики регулювання (рис. 2) є: зниження трансакційних витрат за рахунок підвищення рівня довіри; забезпечення доступу суб'єктів до благ та цінностей, суттєве підвищення цінності наявних ресурсів, зниження витрат, що пов'язані з отриманням доступу до них; полегшення доступу, подолання явищ недоверженості ринкової інформації, її недоступності, закритості, односторонності; підвищення довіри до державних інститутів, консолідація суспільства, зростання рівня соціальної стабільності, прискорення економічного розвитку.

Елементи СК – довіра, репутація, правила, норми, санкції, цінності та культура – спричиняють опосередкований вплив на розмір трансакційних витрат, що не лише має певні недоліки з погляду формування можливих підходів до регулювання, але й досить тяжко піддається квантифікації (рис. 3) [1].

**Аналіз останніх досліджень і публікацій,** в яких започатковано розв'язання даної про-

блеми і на які спираються автори. Головними здобутками в ході розроблення якісних та кількісних процедур вимірювання соціального капіталу є методики, що нині широко застосовуються міжнародними та національними інституціями: інструментарій вимірювання соціального капіталу Світового банку (The World Bank Social Capital Assessment Tool) [2]; показники вимірювання соціального капіталу групи соціальної статистики Сієна (Social Capital Indicators Proposed by the Siena Group for Social Statistics Based on a Module of Standardized Questions) [3]; показники вимірювання соціального капіталу за концепцією статистичної служби Австралії (Social Capital Indicators Created on the Basis of the Conceptual Framework of the Australian Bureau of Statistics) [4]; показники вимірювання соціального капіталу в рамках концептуального підходу PRI (Social Capital Indicators Suggested by the PRI Conceptual Framework) [5]; показники вимірювання рівня соціальної ізоляції (Measurement of Social Isolation) [6]; методика вимірювання особистісних та комуні-

<b>ІНСТИТУЦІОНАЛЬНИЙ РІВЕНЬ</b>	<b>ЕКОНОМІЧНИЙ АГЕНТ</b>	<b>ФАКТОР ЕКОНОМІЧНОГО ЗРОСТАННЯ, НЕВІД'ЄМНІ ЯКОСТІ ОСОБИСТОСТІ, ЩО ВПЛИВАЮТЬ НА ЇЇ СОЦІАЛЬНО-ЕКОНОМІЧНУ ДІЯЛЬНІСТЬ, - НАВИЧКИ, ЗНАННЯ, ТВОРЧИЙ ПОТЕНЦІАЛ, ПІДПРИЄМЛИВІСТЬ, ЩО ВИЗНАЧАЮТЬСЯ СОЦІАЛЬНИМИ ІНВЕСТИЦІЯМИ ТА ІНДИВІДУАЛЬНИМИ ОСОБЛИВОСТЯМИ ЛЮДИНИ</b>
	<b>МІНІРІВЕНЬ</b>	<b>ФАКТОР ЕКОНОМІЧНОГО ЗРОСТАННЯ, ЩО ПОВ'ЯЗАНИЙ З МОЖЛИВОСТЯМИ ЗДІЙСНЕННЯ СПІЛЬНИХ ПРОЕКТІВ, НАДАННЯМ БЕЗОПЛАТНИХ ПОСЛУГ НА РІВНІ ДОМОГОСПОДАРСТВ</b>
	<b>МІКРОРІВЕНЬ</b>	<b>ФАКТОР ЕКОНОМІЧНОГО ЗРОСТАННЯ ОКРЕМОЇ ІНСТИТУЦІОНАЛЬНОЇ ОДИНИЦІ (ФІНАНСОВІ ТА НЕФІНАНСОВІ КОРПОРАЦІЇ) ЗА РАХУНОК ЗНИЖЕННЯ ТРАНСАКЦІЙНИХ ВИТРАТ</b>
	<b>МЕЗОРІВЕНЬ</b>	<b>ФАКТОР ЕКОНОМІЧНОГО ЗРОСТАННЯ ІНСТИТУЦІОНАЛЬНИХ СЕКТОРІВ, СУКУПНОСТЕЙ ІНСТИТУЦІОНАЛЬНИХ ОДИНИЦЬ РЕГІОНУ, ОБ'ЄДНАНЬ ГАЛУЗЕВИХ ПРОФСПЛОК, СОЮЗІВ СТРАХУВАЛЬНИКІВ, ГАЛУЗЕВИХ ПІДПРИЄМСТВ, ГОРИЗОНТАЛЬНО ТА ВЕРТИКАЛЬНО ІНТЕГРОВАНІХ КОМПАНІЙ</b>
	<b>МАКРОРІВЕНЬ</b>	<b>ФАКТОР ЕКОНОМІЧНОГО ЗРОСТАННЯ ЗА РАХУНОК ЗАБЕЗПЕЧЕННЯ ГРОМАДСЬКОЇ ДОВІРИ ТА СПІВПРАЦІ МІЖ ІНСТИТУЦІОНАЛЬНИМИ СЕКТОРАМИ В МАСШТАБАХ РИНКІВ ТА ЕКОНОМІЧНОЇ СИСТЕМИ В ЦІЛОМУ</b>
	<b>ГЛОБАЛЬНИЙ РІВЕНЬ</b>	<b>ФАКТОР ЕКОНОМІЧНОГО ЗРОСТАННЯ СВІТОГОСПОДАРЬКИХ ЗВ'ЯЗКІВ МІЖ НАЦІОНАЛЬНИМИ ЕКОНОМІЧНИМИ СИСТЕМАМИ ЗА РАХУНОК ПІДВИЩЕННЯ ДОВІРИ ДО ГЛОБАЛЬНИХ ІНСТИТУТІВ ШЛЯХОМ ЗНИЖЕННЯ РИЗИКІВ ПРИ ЗВЕРШЕННІ ТРАНСАКЦІЙ, РІВНЯ ВИТРАТ НА НИХ</b>

Рис. 2. Структура СК на інституціональних рівнях економіки

каційних навичок (Measurements of Personality and Relational Skills) [7–12]; адаптована версія загального огляду соціальних мереж США (Name Generator/Interpreter – Version Adapted for the US General Social Survey on Social Networks); класична версія Генератора положень Ліна (Position Generator – Classic Version Developed by Lin) [13]; канадська адаптована версія Генератора положень Еріксона (Position Generator – Canadian Version Adapted by Erickson) [14]; голландська версія Генератора ресурсів Снайдера та Ван дер Гаага (Resource Generator – Developed in the Netherlands by Snijders and van der Gaag) [15; 16], канадська версія Генератора ресурсів (Resources Generator – Canadian Version Proposed by Boase and Wellman) [17]; канадська версія Бозе та Веллмана методики МакКарті (McCarty et al. Technique – Canadian Version by Boase and Wellman) [18]; показники соціального капіталу Онікса та Бюллена (Social Capital Index by Onyx and Bullen) [19; 20]; індикатори, що використовуються в ході проведення огляду компонентів соціальних мереж

(Indicators Used in the ESSIL Survey – Social Network Component) [21]; вимірювання внеску соціального капіталу (Social Capital Impact Assessment (SCIA)) [22].

**Виділення невіршених раніше частин загальної проблеми,** котрим присвячується означена стаття. У критичному аналізі перелічених концепцій, що здійснено фахівцями Національного інституту статистики та економічних досліджень Франції (France Institut National de la Statistique et des Études Économiques), зазначено, що головним недоліком розроблених концепцій є неможливість на їх основі емпірично обґрунтувати і, як наслідок, розробити прикладні інструменти для вимірювання соціального капіталу. Із погляду проведеного нами дослідження зазначимо, що вірогідними шляхами вирішення зазначених труднощів є: по-перше, зосередження на вирішенні конкретної проблеми формування соціального капіталу, а не його теоретичної гносеології; по-друге, найбільш загальні конструктивні побудови повинні бути тісно пов'язані з іншими аналітичними

<b>ЕЛЕМЕНТИ СОЦІАЛЬНОГО КАПІТАЛУ (СК) ТА ЇХ ВПЛИВ НА ТРАНСАКЦІЙНІ ВИТРАТИ (ТВ)</b>		
<b>ЕЛЕМЕНТ СК</b>	<b>ВПЛИВ НА ТВ</b>	<b>НЕДОЛКИ</b>
<b>ДОВІРА</b>	ЗНИЖЕННЯ ВИТРАТ ОПОРТУНІСТИЧНОЇ ПОВЕДІНКИ ЗНИЖЕННЯ ВИТРАТ МОНІТОРИНГУ ТА КОНТРОЛЮ	ЗНИЖЕННЯ МОЖЛИВОСТЕЙ ЮРИДИЧНОГО РЕГУЛЮВАННЯ ЗА НЕВИКОНАННЯ УМОВ УГОДИ
<b>РЕПУТАЦІЯ</b>	РОЗПОВСЮДЖЕННЯ ІНФОРМАЦІЇ ПРО ПОРУШЕННЯ ЗОБОВ'ЯЗАНЬ	МОЖЛИВІСТЬ НЕПРАВИЛЬНОГО РОЗУМІННЯ ІНФОРМАЦІЇ
<b>ПРАВИЛА НОРМИ САНКЦІЇ</b>	ЗМЕНШЕННЯ ВИТРАТ МОНІТОРИНГУ ТА КОНТРОЛЮ ЗНИЖЕННЯ ВИТРАТ СПЕЦІФІКАЦІЇ ТА ЗАХИСТУ ПРАВ ВЛАСНОСТІ	НЕМОЖЛИВІСТЬ ВІДРІЗНИТИ ОПОРТУНІЗМ ВІД НЕСВІДОМОГО НЕВИКОНАННЯ ЗОБОВ'ЯЗАНЬ ЗБІЛЬШЕННЯ ВИТРАТ ВІДМОВИ ВІД УГОДИ
<b>ЦІННОСТІ КУЛЬТУРА</b>	ФОРМУВАННЯ ЗАГАЛЬНИХ УЯВЛЕНЬ ЩОДО МАЙБУТНЬОЇ ПОВЕДІНКИ ПОЛЕГШЕННЯ ПЕРЕДАВАННЯ ІНФОРМАЦІЇ СТВОРЕННЯ ЗАГАЛЬНИХ НЕФОРМАЛЬНИХ ПРАВИЛ ПОВЕДІНКИ	ТРИВАЛІСТЬ ФОРМУВАННЯ ЗАГАЛЬНИХ НОРМ ТА УЯВЛЕНЬ

**Рис. 3. Засоби впливу елементів СК  
на рівень трансакційних витрат**

конструкціями, серед яких соціальний капітал виступає додатковим пояснювальним фактором; по-третє, слід сформулювати чіткі гіпотези, згідно з якими змінні величини СК повинні бути вимірні, а також для розуміння порядку їх залучення до аналізу.

Формулювання цілей статті (**постановка завдання**). Метою дослідження є узагальнення теоретико-методологічних засад розроблення показників вимірювання СК мезорівня з урахуванням особливостей пов'язаного функціонування реального та трансакційного секторів постіндустріальної економіки.

**Виклад основного матеріалу дослідження** з повним обґрунтуванням отриманих наукових результатів. На відміну від визначення К. Маркса, яке відноситься дослідниками до класичного, сучасні дослідники теорії капіталу суттєво пом'якшили антагоністичне протиставлення окремих груп працівників, пов'язаних між собою соціальними мережами, у ході його формування (табл. 1).

Здійснюючи концептуалізацію СК, визначимо у його складі три інгредієнти: вбудовані у соціальну структуру ресурси; доступність ресурсів для індивідумів; використання/мобілізування

зазначених соціальних ресурсів індивідуумами в ході цілеспрямованих дій. Наприклад, залежно від фокусу вивчення, здійснимо розрізнення об'єктів, показників, прийомів вимірювання СК (табл. 2).

Здійснюючи уточнення визначення феномену з погляду можливості його вимірювання, сформулюємо вектор функціонування СК, що розгортається для перетворення нерівних передумов та факторів (ступеня довіри, норм, структурних та позиційних особливостей агентів) шляхом капіталізації їх елементів (створення умов для доступу до місць розташування та ресурсів мереж, мобілізації – у процесі використання контрактів або ресурсів контрактів) в ефекти та вигоди суспільного значення (інструментальні – добробут, влада, репутація; відчуттєві – фізичне, ментальне здоров'я, задоволення життям).

Результативні підходи до процесу гармонізації процедур вимірювання та оцінювання наслідків взаємодії бізнесу та громадського суспільства може бути реалізовано на засадах ідей проекту т. зв. Протоколу СК [24]. Методологічний підхід, що задовольняє більшості з перелічених у згаданих джерелах вимог до організації процесу вимірювання СК на мезоекономічному

Таблиця 1

**Узагальнення соціально-економічних теорій капіталу**

	Теорії капіталу				
	класична	Новітні			
		людського	культурного	Соціального	
Представники	Маркс	Шульц, Беккер	Бурдьє	Лін, Барт, Марсден, Флеп, Колеман	Бурдьє, Колеман, Путнем
Зміст соціальних зв'язків	Експлуатація капіталістами (буржуазією) пролетарів	Акумуляція доданої вартості трудівниками	Відтворення доміантних символів та розумінь (цінностей)	Доступ до використання ресурсів, що вбудовані до соцмереж	Солідаризація та відтворення соціальних груп
Капітал	1. Надлишок вартості товару у споживчій вартості (на споживчому ринку) та обмінної вартості (на ринку робочої сили) 2. Інвестиції у виробництво або обіг товарів	Інвестиції в технічні навички та знання	Інтернаціоналізація, або розмивання, доміантних цінностей	Інвестиції у соціальні мережі з очікуваними доходами	Інвестиції у процес взаємного визнання та підтвердження
Рівень аналізу	Класовий (структурний)	індивідуальний	індивідуальний/ класовий	індивідуальний	Груповий/ індивідуальний

Джерело: узагальнено на основі [23]

Таблиця 2

**СК як сукупність активів у соціальних мережах**

Фокус	Вимірювання		Показники
	об'єкт, ядро СК	прийоми	
Вбудовані ресурси	Мережеві ресурси	1. Дослідження насиченості для комплексного мапування мережі 2. Генерування імен для налаштування змістовних областей, егоцентричного мапування мережі 3. Генерування позиції для проведення досліджень незалежно від змісту зв'язків, встановлення ієрархічних позицій, мапування за мультиресурсами, прямого та непрямого доступу	Рівень ресурсів, кращі ресурси, варіації ресурсів, композиція (усереднені ресурси), ресурси контактів
	Статус контактів		Зайнятість контактів, власники, сектори
Локалізація мережі	Легкість доступу до можливостей		Структурні вади та структурні обмеження
	Сила зв'язків	Мережеві мости, інтимність, інтенсивність, взаємодія, взаємність	

Джерело: узагальнено на основі [2; 4; 13–15; 18; 22]

рівні, хоча й розроблено його для рівня окремого підприємства, може бути проілюстровано на такому прикладі (табл. 3)

Найбільш привабливо з погляду досягнення інструментально забезпеченого результату дослідження виглядає концептуальний підхід до кількісного вимірювання соціального капіталу, що сформульовано робочою групою канадського уряду під назвою Policy Research Initiative (PRI) [5]. Вимірюванню показників, що проявляються на мезоекономічному рівні функціонування, присвячено ґрунтовне дослідження з детально описаною методологією опису моделі СК та встановленням кількісного впливу на нього рівня

громадської активності [25]. Прикладні розрахунки показників СК мезоекономічного рівня для Австралії [26], Італії [27], Нідерландів [28] також здатні озброїти дослідників детальним переліком індикаторів вимірювання ступеня пов'язаності соціальних зв'язків із політикою та громадськими інституціями. Яскравим прикладом квантифікації прямого, непрямого та індукованого впливу соціальних мережевих інституцій (на прикладі сучасного університету) на економіку району локалізації, регіону та НЕ виступає дослідження [29].

**Висновки** з цього дослідження і перспективи подальших розвідок у даному напрямку. Підводячи проміжні підсумки дослідження, маємо під-

Таблиця 3

**Послідовність вимірювання ефекту залучення компонентів СК мікрорівня**

Вхід	Діяльність	Вихід	Результати	Вплив
<b>Загальний опис</b>				
Ресурси, що є необхідними для здійснення діяльності	Активність, вплив якої на СК слід проаналізувати та виміряти	Результати діяльності в заданому напрямі	Зміни в житті цільової категорії населення	Мета – зміни в рівні життя цільової категорії населення (майбутніх поколінь)
<b>Показники</b>				
Оскільки переважна частина ресурсів оцінюється у фінансових показниках, найбільш універсальним показником є витрати грошей	Якісні показники, наприклад, продажі продукції/послуг, забезпечення підготовки, дотримання стандартів/політики	Обсяги продажів, кількість причетних працівників	Чисельність та питома вага людей, що засвоїли поведінку, отримали можливості, доступ до продуктів/послуг	Зміни в рівні освіти, стані здоров'я, рівні доходів
<b>Приклад показників</b>				
Первинні внутрішні дані – управлінського обліку, звіти про проект, звіти про виплати та чисельність працівників, дані перевірок, досліджень життєвого циклу, аудиту			Первинні або додаткові зовнішні дані – таблиці «Витрати – випуск», дані уряду або національної статистичної служби, дослідження рівня зайнятості, результати опитування стейкхолдерів	
<b>Ілюстрації</b>				
<b>Вплив на працевлаштування</b>				
Витрати ресурсів, що сприяють діяльності компанії	Діяльність на певній території та за всім ланцюжком постачань	Зайнятість згенерована або усунута, природа таких змін	Зміна в доходах, викликане цим створення нових або зникнення старих робочих місць	Ріст рівня добробуту співпрацівників, осіб на їх утриманні та місцевих громад у результаті збільшення доходів
<b>Вплив на формування навичок</b>				
Витрати ресурсів на діяльність, що пов'язана з формуванням навичок	Навчальні або освітні заходи	Навчання персоналу	Зміни в потенціалі, рівні продуктивності та доходів	Зміни в рівні доходів, добробуту, обсягів економічного внеску
<b>Вплив на безпеку</b>				
Витрати ресурсів на діяльність, що пов'язана з безпекою	Оперативна діяльність або вимірювання рівня та навчання безпечної діяльності	Реалізовані заходи безпеки або навчені працівники	Зміна кількості випадків, що пов'язані з безпекою діяльності	Зміни в рівні добробуту, продуктивності працівників, витрат на співробітників

Джерело: узагальнено автором на основі [25]

стави стверджувати, що панівними підходами до вимірювання соціального капіталу є (а) підхід, що базується на мережному підході до його формування (network-based approach to social capital) та (б) методологічна стратегія вивчення соціального капіталу в контексті публічної політики (studying social capital in a public policy context). У разі їх реалізації йдеться про системний підхід до вивчення:

– вхідних параметрів формування СК (мереж індивідуальної та колективної співпраці);

параметрів «входу – виходу» (рівня довіри до місцевих інституцій, а також дотримання ними правил, норм діяльності); результатів функціонування СК (колективної співпраці) – у межах реалізації підходу Social Capital Assessment Toolkit (SOCAT) Світового банку;

– рівня соціального партнерства, соціальної підтримки, поширення соціальних мереж та громадянського партнерства – у межах реалізації підходу OECD (Organization of Economic Co-operation and Development), що приділяє

особливу увагу питанням дослідження якості життя, умовам старіння населення, людського капіталу, людської безпеки, інтеграції мігрантів, умовам стійких позитивних перетворень тощо в країнах, що розвиваються;

– проблем участі, соціальної активності, цілеспрямованості, контролю, самоефективності, прийняття спільноти, соціальної взаємодії, соціальних мереж, соціальної підтримки, рівня довіри, взаємності, соціальної згуртованості за моделлю Національного офісу статистики Великої Британії;

– проявів обмеженого впливу СК на соціально-економічний розвиток та рівень здоров'я нації – у рамках підходу служби статистики Канади;

– взаємного впливу та співвідношення чотирьох основних видів капіталу – фінансового, фізичного, людського та соціального – за методологією вивчення траєкторії розвитку (умовного) проекту, що послідовно проходить стадії зародження, консолідації, зрілості, кризи та завершення, з поступовим скороченням розміру капіталу соціального.

Узагальнені розрахунки прямого, непрямого та індукованого впливу структурних елементів СК мезорівня може бути суттєво розширено у разі запровадження спеціальних обчислюваних процедур із залученням інструментарію системи національних рахунків, сателітних субрахунків, інверсійних матриць Леонт'єва тощо.

### БІБЛІОГРАФІЧНИЙ СПИСОК:

1. Measurement of Social Capital: Reference Document for Public Policy Research, Development, and Evaluation [Електронний ресурс]. – Режим доступу : <http://publications.gc.ca/collections/Collection/PH4-27-2005E.pdf>
2. Grootaert C. and T. van Bastelaer 2002. Understanding and Measuring Social Capital: A Multidisciplinary Tool for Practitioners. The World Bank.
3. Zukewich, Nancy and Douglas Norris. 2005. National Experiences and International Harmonization in Social Capital. Measurement: A Beginning. Draft paper submitted at the February 9-11, 2005 meeting of the Siena Group in Helsinki.
4. ABS (Australia, Bureau of Statistics). 2004. Australian Social Capital Framework and Indicators. Canberra: Government of Australia.
5. Browne G. 2002. Measuring Integration within a Network of Services. System-Linked Research Unit Working Paper #S02-04.
6. Russell, D. W. 1996. UCLA Loneliness Scale (Version 3): Reliability, Validity, and Factor Structure // *Journal of Personality Assessment*, 66 (1): 20–40.
7. Pearlin, L.I. and C. Schooler. 1978. The Structure of Coping // *Journal of Health and Social Behavior* 19: 2–21.
8. Rosenberg, M. 1965. Society and the adolescent self-image. Princeton, NJ: Princeton University Press.
9. Cheek, J.M., and A.H. Buss. 1982. Shyness and Sociability // *Journal of Personality and Social Psychology* 41: 330–339.
10. Cheek, J.M. 1983. The Revised Cheek and Buss Shyness Scale / Unpublished, Wellesley College, Wellesley MA.
11. Jones, W.H., S.R. Briggs, and T.G. Smith. 1986. Shyness: Conceptualization and Measurement // *Journal of Personality and Social Psychology* 51, № 3: 629–639.
12. Nurmi, J.-E., K. Salmela-Aro and T. Haavisto. 1995. The strategy and attribution questionnaire: Psychometric properties // *European Journal of Psychological Assessment*, 11, 108–121.
13. Degenne, A., M.-O. Lebeaux, and Y. Lemel. 2004. Does Social Capital Offset Social and Economic Inequalities? Social Capital in Everyday Life. – P. 51–73 in *Creation and Returns of Social Capital a New Research Program*, eds. H. Flap and B. Volker. London: Routledge.
14. Erickson, B.H. 2004. A Report on Measuring the Social Capital in Weak Ties. Prepared for the Policy Research Initiative, Ottawa, Canada.
15. Van der Gaag, M. and T. Snijders. 2004. Proposal for the Measurement of Individual Social Capital. – P. 199–218 in *Creation and Returns of Social Capital a New Research Program*, eds. H. Flap and B. Volker. London: Routledge.
16. Van der Gaag, M. and T. Snijders. 2004. The Resource Generator: Measurement of Individual Social Capital with Concrete Items. Paper presented at the XXII Sunbelt International Social Networks Conference, New Orleans, February 13–17, 2002.
17. Boase, J. and B. Wellman. 2004. Suggested Questions on Social Networks and Social Capital / Report to the Policy Research Initiative, Ottawa, Canada.
18. Boase, J. 2004. Measuring Network Size, Tie Strength and Diversity. Presentation to the PRI-SSHRC Expert Workshop on Measuring Social Capital for Public Policy. Ottawa, June 8, 2004.
19. Onyx, J. and P. Bullen. 1998. Measuring Social Capital in Five Communities in NSW: An Analysis / Centre for Australian Community Organizations and Management. Working Paper Series. – № 41.
20. Onyx, J. and P. Bullen. 2000. Sources of Social Capital. – P. 105–134 in *Social Capital and Public Policy in Australia*, ed. I. Winter. Melbourne: Australian Institute of Family Studies.
21. Charbonneau, J. and M. Turcotte. 2005. Project d'enquête socioéconomique et de santé intégrée et longitudinale (ESSIL). INRS.
22. Feldstein, L. and T. Sander. 2002. Social Capital Impact Assessment. Saguro Seminar: Civic Engagement in America, John F. Kennedy School of Government, Harvard University.

23. Nan Lin (1999). Building a Network Theory of Social Capital [Електронний ресурс]. – Режим доступу : [http://hbanaszak.mjr.uw.edu.pl/TempTxt/Lin\\_1999\\_Building%20a%20Network%20Theory%20Of%20Social%20Capital.pdf](http://hbanaszak.mjr.uw.edu.pl/TempTxt/Lin_1999_Building%20a%20Network%20Theory%20Of%20Social%20Capital.pdf)
24. Building the Social Capital Protocol: Insights into employment, skills and safety [Електронний ресурс]. – Режим доступу : [file:///WBCSD\\_Building\\_SCP\\_Employment\\_Skills\\_Safety\\_2016.pdf](file:///WBCSD_Building_SCP_Employment_Skills_Safety_2016.pdf).
25. Joonmo Son, Nan Lin (2008). Social capital and civic action: A network-based approach [Електронний ресурс]. – Режим доступу : <http://courses.washington.edu/pbafadv/examples/social%20capital%20networks.pdf>.
26. Johnson D., Headey B. & Jensen B. (2005) Communities, social capital and public policy: literature review [Електронний ресурс]. – Режим доступу : [https://www.dss.gov.au/sites/default/files/documents/05\\_2012/prp\\_no\\_26.pdf](https://www.dss.gov.au/sites/default/files/documents/05_2012/prp_no_26.pdf)
27. Righi A. Measuring social capital: Official statistics initiatives in Italy [Електронний ресурс]. – Режим доступу : <http://ac.els-cdn.com/S1877042813002887/1-s2.0-S1877042813002887-main.pdf>
28. Van Beuningena J., Hans Schmeetsa H. Social capital in 2009: An index for the Netherlands [Електронний ресурс]. – Режим доступу : <http://www.sciencedirect.com/science/article/pii/S1877042813002930>
29. The impact of universities on the UK economy (April 2014). [Електронний ресурс]. – Режим доступу : <http://www.universitiesuk.ac.uk/policy-and-analysis/reports/Documents/2014/the-impact-of-universities-on-the-uk-economy.pdf>