

АНАЛІЗ ФАКТОРІВ ВПЛИВУ НА КОНКУРЕНТОСПРОМОЖНІСТЬ СВИНИНИ

ANALYSIS OF THE FACTORS INFLUENCING THE COMPETITIVENESS OF PORK

Сушарник Я.А.

кандидат економічних наук,
викладач кафедри економіки, фінансів,
обліку і оподаткування,
Подільський спеціальний навчально-реабілітаційний
соціально-економічний коледж

У статті визначено фактори впливу на конкурентоспроможність виробництва свинини. Проаналізовано структуру витрат на виробництво свинини. Проведено однофакторний кореляційно-регресійний аналіз для визначення особливо важливих факторів впливу на конкурентоспроможність свинини. Визначені найбільш конкурентоспроможні підприємства згідно з критерієм реалізації продукції.

Ключові слова: свинина, конкурентоспроможність, конкуренція, фактори, корми, приріст, відгодівля, ефективність, м'ясо, аналіз.

В статье определены факторы влияния на конкурентоспособность производства свинины. Проанализирована структура затрат на производство свинины. Проведен однофакторный корреляционно-регрессионный анализ для определения особо важных факторов влияния на конкурентоспособность свинины. Определены наиболее конкурентоспособные предприятия согласно критерию реализации продукции.

Ключевые слова: свинина, конкурентоспособность, конкуренция, факторы, корма, прирост, откорм, эффективность, мясо, анализ.

The article describes the factors influencing the competitiveness of pork production. The structure of expenses for production of pork is analyzed. One-factor correlation-regression analysis was conducted to determine the particularly important factors influencing the competitiveness of pork. Identification by the most competitive enterprises according to the criterion of product sales.

Key words: pork, competitiveness, competition, factors, feed, growth, fattening, efficiency, meat, analysis.

Постановка проблеми. Обґрунтування та розроблення практичних рекомендацій щодо забезпечення конкурентоспроможного розвитку галузі свинарства. Діагностика основних характеристик сучасного стану виробництва та розвитку галузі свинарства.

Аналіз останніх досліджень і публікацій. Теоретичні аспекти конкурентоспроможності висвітлено у працях В. Андрійчука, П. Гайдучького, М. Ільчука, П. Макаренка, М. Маліка, М. Місюка, О. Онищенко, В. Попова, П. Пуцутейла, П. Саблука, А. Стельмашука, О. Шпичака та ін.

Виклад основного матеріалу. Розвиток свинарства в Україні зумовлений гострою потребою у свинині з боку як переробних підприємств, так і населення. Водночас у процесі вирощування свинини виникають питання щодо рівня інтенсивності вирощування молодняку та середньодобового приросту свиней на відгодівлі. Тому від вирішення цих питань залежать значною мірою кількісні та якісні показники відтворення

м'ясного стада тварин, особливо збільшення приросту маси свиней і на цій основі підвищення рівня конкурентоспроможного розвитку галузі свинарства. На виробництво свинини впливає низка чинників:

– екстенсивні – зростання чисельності поголів'я;

– інтенсивні – підвищення продуктивності, тобто середньодобового приросту живої маси та вирощування свинини на одну голову [2, с. 22].

Максимальний економічний ефект забезпечується таким рівнем використання стада, за якого біологічні властивості тварин повністю реалізуються, а затрати, пов'язані з його відтворенням і утримуванням, відшкодовуються. Таким чином, конкурентоспроможність галузі свинарства визначається такими чинниками: рівнем відтворення поголів'я свиней, витратами на утримання маточного поголів'я, інтенсивністю вирощування та відгодівлі свиней [2, с. 8].

Важливим завданням, що стоїть перед АПК країни, є подальше збільшення виробництва

свинини, зниження її собівартості та підвищення якості. Тому виконання цього завдання великою мірою залежить від інтенсивного вирощування і відгодівлі молодняку свиней та переведення виробництва свинини на промислову основу. У господарствах із вирощування свинини потрібно на кожних 100 свиноматок отримувати не менше 2500–2800 поросят. Отримання менше приводить галузь до збитковості [6, с. 45].

Одним із факторів конкурентоспроможності виступає якість свинини, під якою розуміють сукупність кількісних та якісних характеристик, які зумовлюють придатність продукту для того, щоб задовольняти певні потреби споживачів. Якість значною мірою залежить від якості усіх елементів виробничих ресурсів. Взагалі виробництво м'яса, зокрема свинини, досить чутливе до ціни ресурсів. Зміна ціни ресурсів на кілька відсотків спричиняє збільшення цін у рази. Господарства змушені піднімати реалізаційні ціни на продукцію, щоб запобігти збиткам. Адаже витрати на ресурси дорівнюють більш ніж 50% загальних виробничих витрат. Повертаючись до теоретичних питань визначення системи факторів конкурентоспроможності продукції, необхідно підтримати думку В.Я. Месель-Веселяка, який стверджує: «Для підвищення рівня конкурентоспроможності в аграрному виробництві необхідно підвищити ефективність виробництва за рахунок зменшення собівартості продукції і підвищення прибутковості галузі» [6, с. 99].

За аналізований період, як показують розрахунки вище, відбулося значне зменшення поголів'я свиней. Водночас суттєво збільшилася собівартість продукції. Причиною цього є недотримання паритету цін на промислову (паливно-мастильні матеріали, техніка, корми тощо) та аграрну продукцію, низька продуктивність тварин. Низька продуктивність тварин та нееквівалентність ціноутворення привели до збільшення собівартості свинини та збитковості галузі в деякі роки. Все це зумовило потребу детально проаналізувати структуру витрат та вплив їх на собівартість продукції (табл. 1).

Під час формування собівартості 1 ц свинини вартість кормів порівняно з іншими статтями витрат займає провідне місце, а тому найбільше впливає на рівень конкурентоспроможності продукції. У структурі витрат виробництва свинини у 2015 році на прямі матеріальні витрати припало 86,3%, у тому числі на корми – 69,7%. Цей вид витрат рівномірний, і поступові зміни у цінах на корми сьогодні безпосередньо впливають на зміни виробничої ціни продукції (табл. 2). Тому насамперед необхідно понизити такий вплив за рахунок власного виробництва, консолідованих замовлень, оптимізації кормового раціону [2, с. 33].

Протягом досліджуваного періоду частка витрат, що спрямовується на закупівлю кормів, практично зростає з року в рік, і в 2015 році вона

зросла у 2,2 разу порівняно з 2011 роком. Щодо виробництва м'яса взагалі, то воно дорівнює 56% [7, с. 129], але найбільший вплив витрат на корми відбувається під час вирощування приросту свиней, що відповідає 69,7%. Разом із тим це означає, що при поступовому зменшенні кількості поголів'я ціна на одиницю корму постійно зростає.

Порівняно із 2011 роком собівартість кормових коренеплодів збільшилася на 41,1%, силосу – у 2,2 разу, сінажу – у 2,2 разу, або на 23,2 грн. за один центнер у вартісному еквіваленті. Підвищилися обсяги виробничих витрат із розрахунку на 1 ц приросту свиней на 774,09 грн. порівняно з 2011 роком та на 550,93 грн. порівняно з 2014 роком.

Зазначена ситуація є основною причиною відсутності можливості динамічного розвитку та гнучких змін у виробництві окремих видів тваринницької продукції, зокрема свинини. З цього приводу собівартість різко зростає у глибоко спеціалізованих господарствах, де відсутні які-небудь інтегровані відносини та елементи диверсифікації. Ціна на покупні корми у такому випадку збільшується у 2–3 рази. Так, якщо у 2011 році собівартість власних коренеплодів дорівнювала 26,83 грн./ц, то ціна на покупні корми була більшою в 9,2 разу, в 2015 році розрив між цінами ще збільшився: ціна комбікормових сумішей перевищувала ціну власних коренеплодів в 14,3 разу, силосу і сінажу – відповідно у 15,9 та 13,1 разу. Ринок кормів, що склався сьогодні в країні, не дає можливості поглиблювати спеціалізацію тваринницьких галузей та зумовлює занепад тваринництва загалом [1, с. 11].

З огляду на кваліфікаційну систему факторів конкурентоспроможності, її можна поділити на організаційну та економічну підсистеми. До першої необхідно віднести складники процесу організації виробництва: капітал, працю, виробництво і продукцію; до другої можна віднести ціновий фактор та показники якості або споживчі характеристики. Тому, на нашу думку, основними складниками досліджень постають: виробниче середовище, ресурсний потенціал, технологічна модернізація. Сутність полягає в тому, що забезпечення ефективного використання ресурсів у процесі виробництва дає змогу підвищити продуктивність та знизити собівартість продукції. «Реалізація стратегії зниження витрат, – визначив Е. Карасенков, – приваблює й тим, що навіть в умовах цінового диктату на ринках з боку олігополістичних структур сільськогосподарські організації, що мають більш низькі показники собівартості виробленої продукції, зможуть одержати прибуток» [6, с. 64]. Питання зниження витрат та підвищення продуктивності через ресурсозберігаючі технології досліджувалися у роботах О.В. Єрмолова, які, за його словами, мають на увазі перехід до відновного інвестиційного росту, підвищення якості

Таблиця 1

Структура витрат на виробництво свинини (жива маса)

Елементи витрат	2011 рік			2012 рік			2013 рік			
	Поголів'я, тис. гол.	Виробництво, тонн		Поголів'я, тис. гол.	Виробництво, тонн		Поголів'я, тис. гол.	Виробництво, тонн		Структура, %
		На 1 ц, грн.	На 1 голову		На 1 ц, грн.	На 1 голову		На 1 ц, грн.	На 1 голову	
Виробнича собівартість – всього	2789,8	415933,4	100	2737,8	440879,5	100	3228,9	521610,7	100	
У тому числі: прямі матеріальні витрати	5312249	1277,2	1904,2	5890156	1336	2151,4	7101269	1361,4	2199,9	100
із них: корми	4252325	1022,4	1524,2	4752961	1078	1736	5797605	1111,5	1795,5	81,6
нафтопродукти	3475917	835,7	1245,9	3869787	878	1413,5	4758464	912,26	1473,7	67
оплата робіт і послуг стороннім організаціям	114821	27,61	41,16	111423	25,3	40,7	117245	22,48	36,31	1,7
решта матеріальних витрат	188042	45,21	67,4	210386	47,7	76,8	269124	51,59	83,35	3,8
Прямі витрати на оплату праці	473546	113,85	169,74	561365	127,3	205	652772	125,15	202,2	9,2
Інші прямі та загальнопрямі витрати	490119	117,84	175,68	501718	113,8	183,2	531925	101,98	164,73	7,5
Із них: амортизація необоротних активів	569806	136,99	204,24	635476	144,1	232,1	771739	147,95	239	109
Відрахування на соціальні заходи	242132	58,21	86,79	296397	67,2	108,3	383908	73,6	118,89	5,4
Решта інших прямих та загальнопрямі витрат	178886	43,01	64,12	182104	41,3	66,51	192429	36,89	59,59	2,7
	148787	35,77	53,33	156975	35,6	57,34	195403	37,46	60,52	2,8

Продовження таблиці 1

Елементи витрат	2014 рік				2015 рік				Структура витрат, %
	Поголів'я, тис. гол.	Виробництво, ТОНН		Структура витрат, %	Поголів'я, тис. гол.	Виробництво, ТОНН		Структура витрат, %	
		На 1 ц, грн.	На 1 голову			На 1 ц, грн.	На 1 голову		
Виробнича собівартість – всього	3153,8	529069,4	100	3213,2	540261,3	100			
У тому числі:									
прямі матеріальні витрати	7673348	1450,4	2433	Витрати, тис. грн.	2001,3	3359,63	100		
із них:	6394159	1208,6	2027,4	Витрати, тис. грн.	1727,6	2900,6	86,3		
корми	5157108	974,8	1635,2		1395,6	2342,8	69,7		
нафтопродукти	146950	27,78	46,59		33,51	56,26	1,7		
оплата робіт і послуг стороннім організаціям	299451	56,6	94,95		82,83	139,5	4,1		
решта матеріальних витрат	790649	149,44	250,7		215,71	362,12	10,8		
Прямі витрати на оплату праці	542219	102,49	171,92		110,15	184,92	5,5		
Інші прямі та загально виробничі витрати	736971	139,3	233,68		163,52	274,5	8,2		
Із них:									
амортизація необоротних активів	378700	71,58	120,1		88,59	148,72	4,4		
ввізоплати на соціальні заходи	196286	37,1	62,24		37,72	63,22	1,9		
Решта інших прямих та загально виробничих витрат	161986	30,62	51,36		37,21	62,46	1,9		

Джерело: розраховано за даними Держкомстату України

Вплив ціни на корми на розмір виробничих витрат в Україні

Показник	Рік					Відношення 2015 року у % до	
	2011	2012	2013	2014	2015	2011	2014
Вартість покупних кормів, грн./ц комбікормові суміші для свиней	246,3	297,2	307,1	399,2	558,6	2,2 р.	139,9
сіно	55,9	60,5	68,4	76,2	87,9	157,2	115,3
силос	21,1	20,6	26,6	29,0	48,5	2,3 р.	167,2
сінаж	24,0	26,9	31,7	31,7	51,4	2,1 р.	163,6
Виробнича собівартість, грн./ц кормові коренеплоди	26,83	24,98	28,07	26,02	39,02	141,1	149,9
силос	15,85	22,49	22,19	24,68	34,94	2,2 р.	141,5
сінаж	19,29	24,35	27,81	28,25	42,52	2,2 р.	150,5
Частка кормів у виробничих витратах, %	65,4	65,7	67,0	67,2	69,7	106,5	103,7
Виробничі витрати на 1 ц приросту, грн.	1277,19	1336,00	1361,41	1450,35	2001,28	156,7	137,9

Джерело: розраховано за даними Держкомстату України

	Y	X ₁	X ₂	X ₃	X ₄	X ₅	X ₆	X ₇	X ₈
Y	1								
X ₁	0,7545	1							
X ₂	-0,1907	-0,0948	1						
X ₃	0,3524	0,4619	-0,0074	1					
X ₄	-0,0293	0,0100	0,3041	-0,0176	1				
X ₅	-0,2940	-0,0845	0,3958	-0,1961	-0,0424	1			
X ₆	0,6188	0,5428	-0,3043	0,4653	-0,1311	-0,2889	1		
X ₇	-0,3778	-0,1150	0,4538	-0,1866	-0,0573	0,9629	-0,3721	1	
X ₈	-0,1623	-0,2332	0,2311	-0,1717	-0,1155	0,0189	-0,2132	0,0662	1

та конкурентоспроможності власного виробництва [5, с. 85].

За допомогою методу групувань нами встановлено залежність продуктивності свиней від виробничих витрат на 1 голову, або рівня інтенсифікації (табл. 3). Проте не усі статті витрат однаково впливають на продуктивність свиней. Виникає завдання встановити, які види виробничих витрат найбільше впливають на продуктивність свиней, визначити кількісні характеристики цієї залежності. Таку оцінку можна отримати, використовуючи методи регресійного аналізу.

У процесі дослідження встановлюється факт наявності зв'язку між факторами, вимірюється ступінь щільності зв'язку та кількісно оцінюється ефект впливу фактора на результативну ознаку.

На першому етапі сформована вибірка із середніх показників продуктивності свиней (вирощування на 1 голову) та витрат на 1 голову по сільськогосподарських підприємствах у розрізі районів за 2015 рік. Вибірка містить 65 об'єктів (районів).

За допомогою однофакторного кореляційно-регресійного аналізу встановлені коефіцієнти взаємозв'язку між продуктивністю свиней (Y)

та факторами (поелементними витратами на 1 голову за статтями витрат):

- X₁ – корми;
- X₂ – нафтопродукти;
- X₃ – оплата послуг і сторонніх організацій;
- X₄ – решта матеріальних витрат;
- X₅ – прямі витрати на оплату праці;
- X₆ – амортизація необоротних активів;
- X₇ – відрахування на соціальні заходи;
- X₈ – решта інших прямих та загальновиробничих витрат.

Кореляційна матриця розраховувалася методами статистичного аналізу, а саме «Кореляція» в середовищі Microsoft Excel. Кореляційна матриця залежності між факторами має вигляд:

Аналіз кореляційної матриці свідчить, що найтісніший зв'язок – між продуктивністю свиней і витратами на корми (X₁) та амортизацію необоротних активів (X₆). Тому для подальшого дослідження залишаємо лише найбільш впливові фактори. За допомогою регресійного аналізу можна визначити вплив фактора на результативну ознаку. У розрахунках вірогідних границь використовується значення таблиць розподілу Фішера і Стюдента з вірогідною ймовірністю P = 0,95. За результатами аналізу можна дійти таких висно-

Таблиця 3

Вплив виробничих витрат на продуктивність та ефективність виробництва свинини в сільськогосподарських підприємствах України у 2015 році

Показники	Групи за виробничими витратами на 1 голову, грн.							В середньому
	до 1000	1001-1500	1501-2000	2001-2500	2501-3000	3001-3500	більше 3500	
Кількість господарств у групі, од.	227	185	218	220	195	180	491	1716
Поголів'я на одне господарство, гол.	424	564	1461	1773	1963	3188	2755	1875
Приріст свиней на одне господарство, ц	179	399	1584	2087	2995	5866	5792	3148
Приріст свиней на 1 голову, кг	42	71	108	118	153	184	210	168
Середньодобовий приріст, г	116	194	297	323	418	504	576	460
Виробнича собівартість 1 ц свинини, грн.	1579	1834	1717	1833	1776	1741	2216	2001
Витрати на 1 голову, грн.	666	1299	1861	2159	2711	3203	4659	3360
у т.ч.: матеріальні витрати, грн.	498	1018	1613	1836	2300	2747	4061	2900
з них:								
корми	393	783	1292	1403	1871	2170	3327	2343
нафтопродукти	17	48	43	45	61	59	64	56
оплата послуг і робіт сторонніх організацій	19	55	33	70	84	113	226	139
решта матеріальних витрат	69	132	245	318	283	404	445	362
Прямі витрати на оплату праці	91	160	99	168	186	181	220	185
Інші прямі та загально-виробничі витрати	77	121	148	155	225	276	378	275
з них:								
амортизація необоротних активів	20	43	81	58	117	157	214	149
відрахування на соціальні заходи	34	56	36	55	65	61	75	63
Решта інших прямих та загально-виробничих витрат	24	22	31	42	43	58	89	62
Реалізовано одним господарством, ц	162	369	911	1845	2511	4431	4550	2466
Собівартість 1 ц реалізованої продукції, грн.	1996	2054	2236	1923	2515	2010	2233	2189
Ціна реалізації, грн.	2199	2161	2380	2321	2479	2404	2537	2468
Одержано прибутку на 1 господарство, тис. грн.	33	40	130	733	-90	1744	1382	687
Одержано прибутку від реалізації 1 ц свинини, грн.	203	107	143	397	-36	394	304	279
Рентабельність, %	10,2	5,2	6,4	20,7	-1,4	19,6	13,6	12,7

Джерело: розраховано за даними Держкомстату України

вків. За критерієм Фішера рівняння залежності продуктивності свиней від сукупності досліджуваних статей витрат є статистично значущими: розрахункові значення коефіцієнта Фішера $F = 53,07$ і табличне $3,04$. Коефіцієнти регресії необхідно перевіряти на достовірність за допомогою t -критерію Стюдента. Статистично значущими є коефіцієнти рівняння за змінної X (розрахункові значення коефіцієнтів Стюдента перевищують табличне значення $1,96$, а також із ймовірністю $0,95$ підтверджується істотність впливу факторів

на результат. Звідси можна визначити економічну інтерпретацію результатів дослідження.

Зв'язок між значеннями функції і незалежних змінних (коефіцієнт кореляції) вказує на ступінь тісноти зв'язку між досліджуваними ознаками. Для оцінки ступеня зв'язку скористаємося таблицею Чеддока (таблиця 4).

Аналіз залежності продуктивності свиней від поелементних витрат на 1 голову показав наявність сильного зв'язку (коефіцієнт множинної кореляції $R=0,7945$).

Величини коефіцієнта кореляції і тіснота зв'язку за таблицею Чеддока

Коефіцієнт кореляції	Тіснота зв'язку
1	Зв'язок функціональний
0,90-0,99	Дуже сильний
0,70-0,89	Сильний
0,50-0,69	Значний
0,30-0,49	Помірний
0,10-0,29	Слабкий
0	Зв'язок відсутній

Коефіцієнт детермінації характеризує частку варіації залежної змінної, зумовлену регресією або мінливістю пояснюючих змінних. У нашому прикладі варіація продуктивності свиней на 63,1% залежить від досліджуваних статей витрат. Коефіцієнти детермінації за окремими факторами впливу розраховують за формулою:

$$d_i = a_i * r_{yx_i} * Sx_i / Sy, \quad (1)$$

де i – номер фактора; a_i – коефіцієнт регресії i -го фактора; r_{yx_i} – коефіцієнт кореляції ознаки з i -тим фактором; Sx_i – стандартне відхилення ознаки y .

Як свідчать коефіцієнти детермінації, рівень продуктивності свиней (y) на 63,1% залежать від сумарного впливу досліджуваних факторів, у тому числі на 44,8% від витрат на корми (x_1) та на 18,4% від витрат на амортизацію необоротних активів (x_2).

Рівняння регресії має вигляд:

$$Y = 161,7103 + 0,097426x_1 + 0,244171x_2 \quad (2)$$

Значення коефіцієнта рівняння регресії визначає коефіцієнт збільшення змінної y за збільшення x_i на одиницю відносно середнього. Отже, можна дійти висновку, що із зростанням витрат на корми на 1 голову на 1 грн. продуктивність свиней (вирощування на 1 голову на рік) збільшується на 0,097 кг, а зі зростанням витрат на амортизацію необоротних активів на 1 голову на 1 грн. продуктивність збільшується на 0,244 кг.

Основними індикаторами конкурентоспроможності в ринкових умовах виступають ціна та якість продукції. Але вони не виступають окремими економічними показниками, оскільки кожний з них включає якісні характеристики, такі як споживча вартість продукції, потреба, необхідність, споживчі переваги товару, і не можуть бути виражені у числовому вигляді. Індикатори включають у себе систему показників, що їх характеризують. З погляду ціни конкурентоспроможність визначається за рівнем рентабельності, обсягом прибутку від реалізації 1 ц продукції, за різницею повної собівартості та реалізаційною ціною, за часткою виручки від реалізації порівняно із загальними обсягами.

Поряд із якістю ціна задає динаміку реалізації продукції. Залежно від ринку його вплив на рівень конкуренції різний. За олігополістичної та

монополістичної конкуренції спроможність продукції знаходиться під впливом конкретної ціни. На ринку панують один (монополія) або декілька (олігополія) продавців, що формують цінову політику. Цей варіант присутній за наявності у галузі інтеграторів, що спонукають виробників збувати сировину менше у конкретному регіоні конкретному переробнику. По суті, інтеграційна система створюється для полегшення та подолання конкуренції на ринку, а інтегратори виступають покупцями-монополістами. Більша частина сільськогосподарської продукції реалізовується в умовах недосконалої конкуренції, де свою роль виконують додаткові конкурентні переваги продукції: асортимент, сортність, сезонність продажу. За теорією А. Маслоу, більшість видів сільськогосподарської продукції знаходиться на першому рівні споживання: хліб, м'ясо, молоко, тощо, вони формують основу продовольчого кошика будь-якої країни. Виробництво продукції свинарства зумовлює зміну ціни поряд із постійним попитом протягом року, тому у конкурентоспроможності ціна аналізується з погляду сезонності продажу (рис. 1).

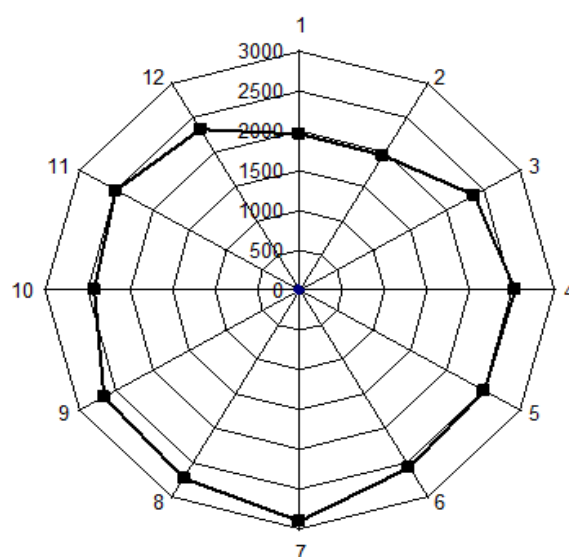


Рис. 1. Середні ціни реалізації свинини в Україні по місяцях 2015 року, грн./кг

Джерело: побудовано за даними Держкомстату

Стосовно виробництва свинини відстежується чітка тенденція збільшення цін протягом перших семи місяців. Співвідношення ринкової та реалізаційної ціни товаровиробника дорівнює 3,5:1, і збільшення ціни свинини дійсно стає незначним порівняно з її збільшенням на ринку у 3,5 разу. Звідси виникає питання: що спричинило зростання ціни на 48%? Витрати на матеріальні ресурси з вирощування свинини у 2015 році становили 86,3% від загальної собівартості, у тому числі витрати на корми становлять 69,7%. Таким чином, збільшення ціни на м'ясо зумовлюється підвищенням ціни на зернові культури. Сьогодні розвиток галузі свинарства розглядається через переоснащення підприємств та впровадження високотехнологічних ліній. Безперечно, це необхідно і дійсно підвищує конкурентоспроможність підприємства. Підвищенню конкурентоспроможності свинини сприятиме налагоджена кормова база, що, з одного боку, дасть можливість знизити виробничу ціну, а з іншого – використати конкурентний потенціал задля поліпшення якості м'яса за рахунок раціонального кормового раціону. У цьому значну роль відіграють інтегровані підприємства та система диверсифікації виробництва.

Ціна реалізації безпосередньо залежить від рівня спеціалізації: чим він більший, тим більша можливість у підприємства впливати і контролювати рівень цін.

Найбільш конкурентоспроможними підприємствами є ті, в яких ціна реалізації становила від 2601 до 3000 грн. за 1 ц приросту, зокрема, в цих підприємствах рівень рентабельності становив 42,8%. Основна група господарств реалізовувала свинину за ціною від 2200 до 2400 грн. за 1 ц. Середня ціна реалізації становила 2324,55 грн. Однак 418 господарств,

що входять до сьомої, восьмої та дев'ятої груп, реалізовували м'ясо свиней понад середній рівень, ціна яких була відповідно більша на 18,11; 406,57 та 1185,07 грн. Такі господарства становили 26,2% загальної кількості. Більша реалізаційна ціна дала можливість одержати вищий прибуток, ніж середній по країні. Отже, звідси висновок, що конкурентною можна вважати ціну від 2600 до 3000 грн./ц.

Висновки. У світових ресурсах продовольчої продукції вагоме місце займають м'ясо та м'ясопродукти. Традиційно в забезпеченні населення м'ясом і продуктами його переробки значна роль відводиться свинарству як інтенсивній та ефективній галузі тваринництва. Свинина належить до групи найбільш енергетичних продуктів харчування, що дає змогу прискорено збільшувати добову калорійність спожитого продовольства. Виробництво свинини – це одна з провідних сфер у вирішенні продовольчої проблеми та забезпечення населення країни повноцінним харчовим білком.

Попередній аналіз свідчить про низький рівень показників конкурентоспроможності свинини в Україні. Насамперед це пов'язано з комплексом як внутрішніх, так і зовнішніх чинників, таких як висока ціна на виробничі ресурси, використання застарілих технологій, високий рівень собівартості продукції, відсутність прямих інвестицій у виробництво, низький рівень товарності, економічні відносини з країнами-сусідами. Кваліфікаційну систему факторів конкурентоспроможності можна поділити на організаційну та економічну підсистеми. До першої необхідно віднести складники процесу організації виробництва: капітал, праця, виробництво і продукцію; до другої можна віднести ціновий фактор та показники якості або споживчі характеристики.

БІБЛІОГРАФІЧНИЙ СПИСОК:

1. Месель-Веселяк В.Я. Підвищення конкурентоспроможності аграрного сектору економіки України / В.Я. Месель-Веселяк // Економіка АПК. 2009. № 3. С. 97–102.
2. Місюк М.В. Ринок продукції скотарства. Монографія / М.В. Місюк. К.: ННЦ ІАЕ, 2012. 330 с.
3. Карасенков Е. Фактори росту конкурентоспособности зернового производства / Е. Карасенков // АПК: экономика и управление. 2008. № 8. С. 64–66.
4. Ермолов О.В. Инновационные развития как фактор роста конкурентоспособности агропродовольственного комплекса / О.В. Ермолов // Роль инноваций в развитии агропромышленного комплекса. М.: ВИАПИ им. А.А. Никонова: «Энциклопедия российских деревень», 2008. С. 85–87.
5. Должанський І.З. Конкурентоспроможність підприємства: Навч. посібник / І.З. Должанський, Т.О. Загорна. К.: Центр навчальної літератури, 2006. 384 с.
6. Гетьман О.О. Економічна діагностика: навчальний посібник для студентів вищих навчальних закладів / Гетьман О.О., Шаповал В.М. К.: Центр навчальної літератури, 2007. 307 с.
7. Болоболов А. Конкурентоспособность аграрного производства / Международный сельскохозяйственный журнал. 2003. № 3. С. 25–28.