

## ПРОБЛЕМИ НАЦІОНАЛЬНОЇ ТА РЕГІОНАЛЬНОЇ ЕКОНОМІКИ

УДК 658.5.016:336.748.12

### ПРОБЛЕМАТИКА ПОЛЯРИЗОВАНОГО РОЗВИТКУ РЕГІОНІВ УКРАЇНИ

DOI 10.30838/P.ES.2224.260319.44.416

**Королович О. О., к.е.н.**

*Мукачівський державний університет*

У межах статті досліджена сукупність проблем, які інтегрує поляризація розвитку регіонів України. При цьому кінцева точка процесу пошуку нових знань досягнута на основі вирішення таких завдань, як: окреслення депресивних регіонів, як основної проблеми, що сформує явище поляризації розвитку регіонів України; виявлення показників депресивності, які ефективні в ілюстрації проблематики поляризованого розвитку регіонів України; об'єднання депресивних регіонів у групи, на підставі схожості їх проблем та можливостей; виділення напрямків мінімізації процесів поляризованого розвитку регіонів України. Авторський підхід, що викладений у дослідженні полягає у розгляді поляризації регіональної економіки через призму процесів та станів управління господарюванням у просторі, що ґрунтується на виявленні: територій, що розвинені та самодостатні; депресивних територій, що потерпають від кризових економічних явищ, які накопичуючись поглиблюють рівень депресії. У межах дослідження були застосовані елементи апарату технічного аналізу, що використовується для виявлення тенденцій поляризованого розвитку регіонів України. Крім того застосовано метод групування, як основний елемент статистичного зведення депресивних регіонів у групи. Так, здійснено розподіл окреслено сукупності на підставі схожості за найбільш характерних проблем та можливостей (а саме часткою базових галузей у загальній кількості активних підприємств регіону). За результатами дослідження наочно доведено, що загальна проблематика поляризованого розвитку регіонів України пов'язана із значним розповсюдженням депресивних регіонів. При цьому автором виділена доцільність використання результатів для розробки стратегії мінімізації процесів поляризованого розвитку регіонів України. Практичне значення полягає у можливості за результатами дослідження класифікувати депресивні райони за значеннями індексу фізичного обсягу валового регіонального продукту та додатковим вимірником депресії.

**Ключові слова:** депресивні регіони; територіальні одиниці; економічний розвиток держави; поляризація регіональної економіки

UDC 658.5.016:336.748.12

**PROBLEMS OF POLARIZED DEVELOPMENT OF REGIONS OF UKRAINE**

DOI 10.30838/ P.ES.2224.260319.44.416

**Korolovich O. O., PhD in Economics***Mukachevo State University*

In this article, sets of challenges, which integrates the polarized developed of regions of Ukraine have been investigated. In doing so, endpoint the process of seeking new knowledge achieved through deal with such challenges of: definition the depressed regions as the major challenge that form a phenomenon of polarized developed of regions of Ukraine; identification of depression-related indicators that are effective to illustrate polarized developed of regions of Ukraine; depressed regions clustering based on similarities challenges and solutions; identification of developing a strategy minimizing the processes of polarized developed of regions of Ukraine. Author's approaches is to consideration polarization of the regional economy as a process and conditions Economic Management the values-based: territories which advanced enough and self-sufficient; deprived territories, affected by economic crisis, which accumulating deepen rates of depression. As part of a study includes individual elements technical analysis, used to identify trends, polarized developed regions of Ukraine. Furthermore the grouping method was applied as a core element of statistical summary developed regions into groups. Thus, has been distributed of this data collection based on the similarity of the most characteristic challenges and opportunities (namely percentage of the Primary Industries in the total number enterprises active in of the region). It was stated that general issue of polarized developed regions of Ukraine relates to the widespread depression regions. It can be said that there is a possibility that the using the results to develop a strategy focused on minimizing of polarized developed regions of Ukraine. The practical bearing of the consists in the possibility of the classify depressed areas according to the values volume index on gross regional product and additional measures of depression.

**Keywords:** the depressed regions; territorial units; country's economic development; the polarized of regional economy

**Актуальність проблеми** та її зв'язок з важливими науково-практичними завданнями. Україна є державним утворенням із неоднорідним (поляризованим) рівнем економічного розвитку регіонів (представлених внутрішніми територіальними одиницями - областями) [6; 1]. Розглядаючи поляризацію регіональної економіки через призму процесів та станів управління господарюванням у просторі, виділяють:

1) території, що досить розвинені та самодостатні (оскільки можуть прожити на самозабезпеченні). До таких територіальних одиниць

відносять: Дніпропетровську, Харківську, Вінницьку, Запорізьку, Київську, Полтавську області;

2) депресивні території, що потерпають від ряду кризових економічних явищ, які накопичуючись поглиблюють рівень депресії (формуєчи періодичне або стійке падіння виробництва, вплив інвестиційного капіталу, зростання безробіття та ін.). Так, до 2012 р. традиційно найвищим рівнем депресивності (з точки зору рівня економічної активності) відрізнялись: Сумська, Чернігівська, Херсонська. Разом з тим, з урахуванням національної специфіки, пов'язаної з поглибленням поляризації, за рахунок суспільно-політичних подій та Російської агресії проти України, вважається, що з 2014 р. стало більше саме депресивних регіонів. При цьому окремо вони не ідентифікуються.

Поряд з тим, специфічним є те, що, на відміну від збанкрутілих підприємств, депресивні території є невід'ємними частинами економічного розвитку держави, а відтак потребують постійних асигнувань, дотацій і субвенцій і не можуть ліквідуватись. Неможливо механічно припинити функціонування таких територій (навіть незважаючи на те, що їх існування гальмує загальний економічний розвиток та інтегрує інфляційні процеси в економіці) є можливість лише подолати їх депресивність.

**Аналіз останніх наукових досліджень** з досліджуваної проблеми та визначення питань, що не вирішені. Дослідженням специфіки поляризованого розвитку регіонів України присвячено праці багатьох вітчизняних та зарубіжних науковців. Так, проблеми виникнення та шляхи подолання рівня депресивності регіонів розглянуті Барановським М.О., Гончаренко М.В., Заставним Ф.Д., Плотницькою С.І., Шевчуком Я.В. та іншими. Окремо, наукові підходи до типології депресивних регіонів, розглянуті І.М. Вахови та М. І. Купіра. Цінними є положення науковців, щодо:

- визначальних характеристик та загальних чинників депресивності;
- основних ознак класифікації депресивних регіонів в системі соціально-економічної безпеки.

Разом з тим, серед питань, що не вирішені можна виділити особливості поляризації регіональної економіки та шляхи її подолання потребують подальшого дослідження та вирішення.

Відповідно до вищенаведеного, метою статті є дослідження сукупності проблем, які інтегрує поляризація розвитку регіонів України. Це передбачає вирішення наступних завдань, як:

- окреслення депресивних регіонів, як основної проблеми, що сформує явище поляризації розвитку регіонів України;
- виявлення показників депресивності, які ефективні для ілюстрації проблематики поляризованого розвитку регіонів України;
- об'єднання депресивних регіонів у групи, на підставі схожості їх проблем та можливостей.

**Виклад основного матеріалу дослідження.** Констатовано, що загальна проблематика поляризованого розвитку регіонів України пов'язана із значним розповсюдженням депресивних регіонів.

Хоча це явище увійшло у вжиток у Великобританії, ще у міжвоєнний період (стосовно промислових районів старого освоєння в межах кам'яновугільних басейнів країни, які постраждали від припинення виробництва, в галузях важкої промисловості [3]), з середини 90-х р. ХХ ст. в Україні воно набуло якісно нового виразу у ідентифікації територій, які відставали від інших за темпами розвитку регіональної економіки (праці Л.В. Смирнягіна і Г.В. Білова) [2].

Протягом 1991-2001 рр., темпи розвитку усіх областей були негативні. Таким чином індивідуальні територіальні одиниці, окресленого типу, потрапляли до категорії «депресивних» [6; 8]. Це призвело до появи значної кількості робіт з вивчення депресивних територій та зникненні однозначності у тлумаченні цього терміну.

Комплексний аналіз сучасних наукових праць [1; 2; 6] дозволив дійти висновку, що депресивний регіон - це індивідуальна територія, яка перейшла від фази активного розвитку базових галузей економіки (що залишилася у минулому) до фази їх занепаду (у зв'язку із необхідністю структурної перебудови регіональної економіки, під тиском кон'юнктурних, суспільно-політичних чи інших чинників). Виходячи з такого визначення, науковці пропонують використовувати данні, щодо середньої кількості вакантних робочих місць (якщо протягом останніх 3-х років спостерігається їх різке скорочення, це може призвести до загострення проблем безробіття) або середнього рівня безробіття (якщо його значення за останні 3 роки сягало рівня, вищого від середньої величини в державі, загалом).

Однак, отримані дані не відрізняються високою інформативністю, оскільки не враховують процес організованого або стихійного переміщення працездатного населення з нашої країни до інших країн, що призводить до пом'якшення проблем безробіття. Відтак, вважаємо, що основними показниками, що свідчать про депресію регіону є [2; 7]:

1) валовий регіональний продукт (ВРП) у т.ч. на особу, якщо значення суттєво нижче за середню величину в державі, загалом;

2) частка базових галузей у загальній кількості активних підприємств регіону.

Важливість показників додатково підсилюється їх базовою роллю у ілюстрації проблематики поляризованого розвитку регіонів України (зокрема, показники дозволяють об'єднати депресивні регіони у групи, але не на підставі територіальної близькості, а на підставі схожості їх проблем та можливостей).

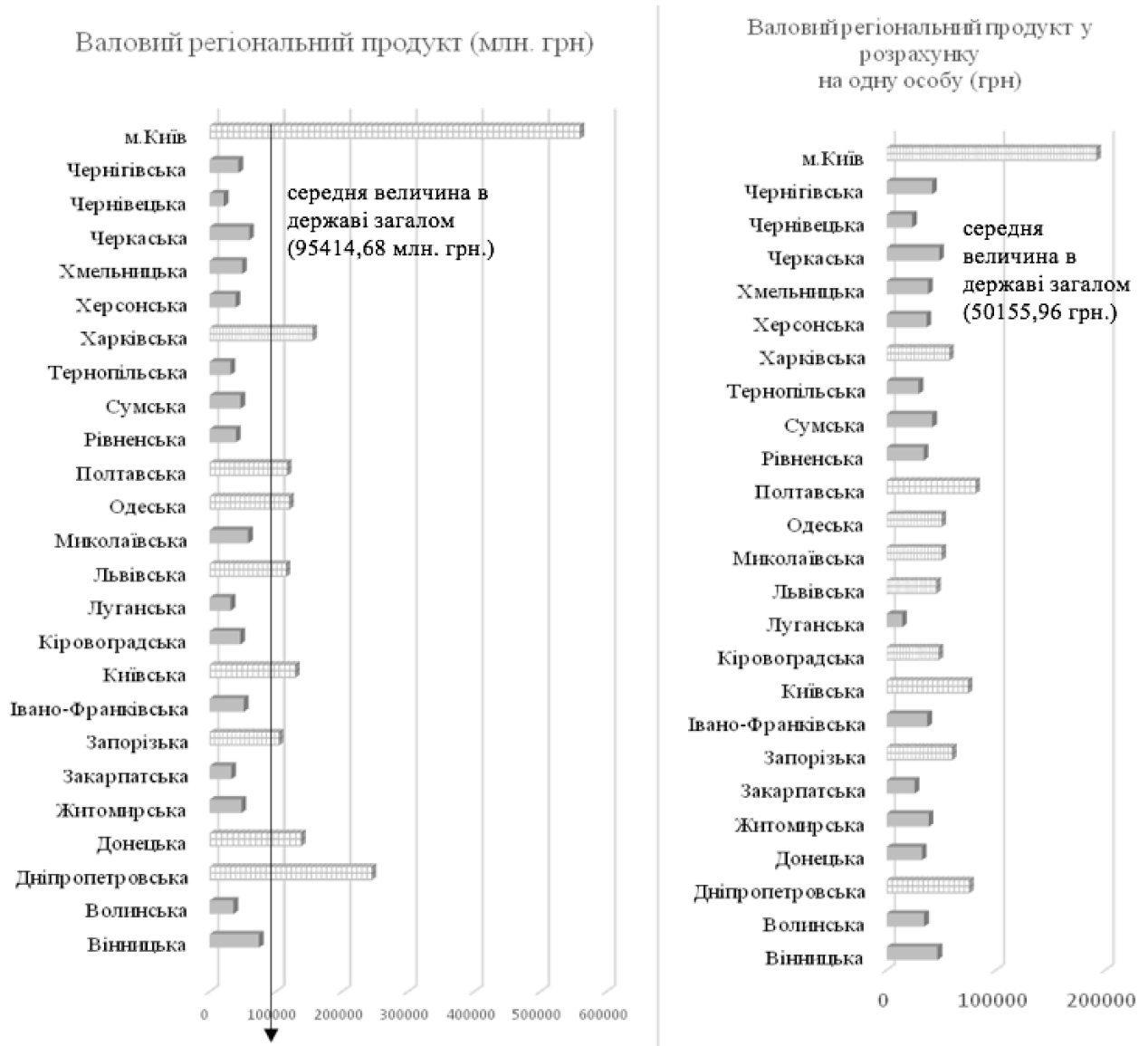
Так, ВРП - величина, яка обчислюється шляхом віднімання від сумарної валової продукції обсягів її проміжного споживання, а відтак при диференціації її значень за індивідуальними територіальними одиницями формується параметрична карта депресивності регіонів у валовій доданій вартості (рис. 1).

Дані карти формують узагальнену проекцію розвитку регіонів із використанням числових параметрів ВРП. При цьому умовна ідентифікаційна лінія (або середнє значення параметру) дозволяє наочно відстежити території, у яких не тільки найнижча валова вартість (що додається в процесі виробництва товарів до вартості сировини, матеріалів, палива, на кожній стадії руху товарів від виробника до споживача), але і найнижчі її значення на одну особу.

Враховуючи, що починаючи з 2012 р. розрахунки здійснено, відповідно до Методологічних положень оновленої версії системи національних рахунків 2008 р., формування параметричної карти депресивності регіонів України у валовій доданій вартості реалізоване без урахування тимчасово окупованої території Автономної Республіки Крим, м. Севастополя та частини тимчасово окупованих територій у Донецькій та Луганській областях [4].

В результаті, було констатовано, що станом на 2017 р. до депресивних регіонів України віднесені такі області, як: Волинська,

Чернігівська, Чернівецька, Хмельницька, Херсонська, Тернопільська, Сумська, Рівненська, Луганська, Івано-Франківська, Закарпатська, Житомирська, Волинська. При цьому, за значеннями індексу фізичного обсягу валового регіонального продукту (у цінах попереднього року), окреслені території доцільно класифікують у розрізі (рис. 2):

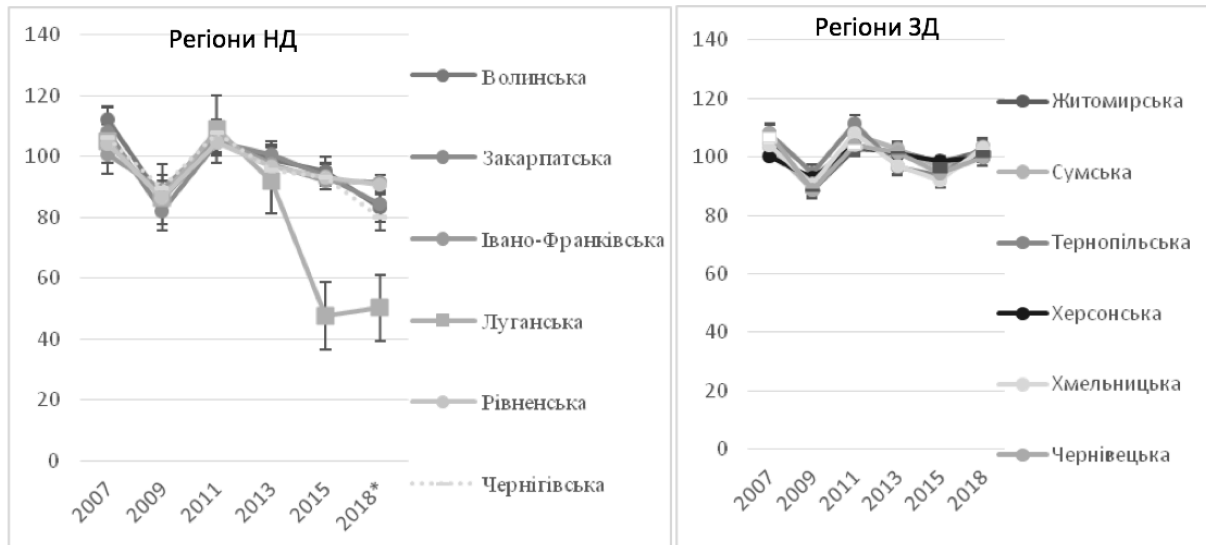


*Рис. 1* Параметрична карта депресивності регіонів України у валовій доданій вартості, 2017 р.

Джерело: сформовано на основі [5]

1) застійної депресії (ЗД), де наявний застій у виробництві, сферах господарської діяльності. При цьому за значеннями ВРП регіон характеризується стійким відставанням. Це, зокрема, такі області, як: Житомирська, Сумська, Тернопільська, Херсонська, Хмельницька, Чернівецька;

2) наростаючої депресії (НД), де наявний галопуючий спад виробництва та ВРП знижується швидкими темпами. Це, зокрема, такі області, як: Волинська, Луганська, Закарпатська, Рівненська, Івано-Франківська та Чернігівська.



*Рис. 2 Ілюстрація наростаючої депресії / застою за значеннями індексу фізичного обсягу ВРП за депресивними регіонами України, 2007-2018 р.*

*Джерело: сформовано за даними [5]*

*\*дані за 09.2018 є приблизними*

Щодо частки базових галузей, у загальній кількості активних підприємств регіону, вона узагальнює саме ті види економічної діяльності, зростання і розвиток яких визначає зростання регіонів або міст. До базових галузей належать галузі, що експортують товари та послуги, а саме: промисловість, будівництво, сільське господарство, а також оптова та роздрібна торгівля).

У більшості, глибина регіональної депресії визначатися втратою лідируючих позицій, внаслідок відносно низького рівня технологічного розвитку однієї або кількох базових галузей, що склався з плином часу. Так, у старопромислових регіонах - це низький рівень технологічного розвитку промислового комплексу, що формує надлишок виробничих потужностей великих і середніх підприємств із застарілими обладнанням і технологіями [2; 4].

У аграрно-промислових та видобувних регіонах - це залежність від виробництва продукції з низькою доданою вартістю. За значної залежності регіону від низькотехнологічних галузей виробництва,

переробки сільськогосподарської сировини та отримання з нього продукції, виникають процеси:

- депопуляції населення;
- утворення критично високої частки зайнятих у сільському господарстві;
- падіння доходів осіб найманої праці.

Враховуючи несприятливий стан аграрно-промислового комплексу, виділити у чистому вигляді депресивні аграрно-промислові регіони важко [2]. Разом з тим, основною їх особливістю в Україні є переважання частки сільського населення або незначна кількість міських агломерацій, нерозвиненість інфраструктури та основних фондів [3;4;6].

До таких регіонів можливо віднести, наприклад Тернопільську область, де в 2017 р. [5]:

- 1) міське населення становило 473 632 осіб, а сільське — 585 560 осіб;
- 2) з 1057 населених пунктів нараховувалось 1022 населених пунктів сільського типу.

Залежність регіону від видобутку копалин з дрібних або виснажених родовищ або виробництва, характеризується зменшенням кількості робочих місць (наявна проблема з підтриманням обсягу видобутку та рентабельністю виробництва), збільшенням енергоємності та матеріалоемності (у разі наявності застарілих технологій).

Так, регіони, які за значеннями ВРП є депресивними (знаходяться у сірій зоні, табл.1) мають найнижчу кількість активних підприємств, а саме таких, які мають, чи потенційно здатні мати у майбутньому сталий прибуток.

Як показує досвід України, регіони з розвинених швидко трансформуються в депресивні старопромислові, аграрно-промислові чи видобувні їх типи. Крім того, аналіз розвитку базових галузей (за регіонами) дозволив констатувати, що найбільша кількість депресивних регіонів відноситься до аграрно-промислових та видобувних. При цьому такі регіони виникають у гірничопромислових або лісопромислових зонах, які розташовані на малозаселених територіях України.



Таблиця 1 – Структура активних підприємств регіону та структури базових галузей економіки регіону

	Підприємства		Базові галузі, од.				Структурні характеристики, %				Старопромислові райони	Аграрно-промислові райони	Видобувні райони
	Всього активних, од.	Структурна характеристика, %	Сільське, лісове господарство	Промисловість	Будівництво	Оптова та роздрічна торгівля; ремонт автотранспорту і засобів і моторних	Сільське, лісове господарство	Промисловість	Будівництво	Оптова та роздрічна торгівля; ремонт авто-транспортних засобів і моторних			
Вінницька	20447	3,19	2744	1255	614	2142	13,42	6,14	3,00	10,48		+	
Волинська	14317	2,24	1007	718	424	1591	7,03	5,02	2,96	11,11		+	
Дніпропетровська	47517	7,42	4226	3568	2108	8823	8,89	7,51	4,44	18,57			+
Донецька	30738	4,80	1435	1538	889	3063	4,67	5,00	2,89	9,96	-		+
Житомирська	16194	2,53	1292	1398	445	1401	7,98	8,63	2,75	8,65		+	+
Закарпатська	14936	2,33	1146	864	435	1277	7,67	5,78	2,91	8,55		+	
Запорізька	26483	4,13	2894	2010	1030	3991	10,93	7,59	3,89	15,07			+
Івано-Франківська	18198	2,84	935	1305	1025	1937	5,14	7,17	5,63	10,64		+	
Київська	35154	5,49	2598	2977	2149	5407	7,39	8,47	6,11	15,38			
Кіровоградська	14565	2,27	3369	865	426	1534	23,13	5,94	2,92	10,53			+
Луганська	13805	2,16	1067	512	268	699	7,73	3,71	1,94	5,06	+		+
Львівська	37818	5,90	1463	2624	1730	4803	3,87	6,94	4,57	12,70			+
Миколаївська	20268	3,16	4118	1069	628	2179	20,32	5,27	3,10	10,75			
Одеська	40792	6,37	5186	2200	1882	4968	12,71	5,39	4,61	12,18			
Полтавська	21124	3,30	2640	1276	845	2432	12,50	6,04	4,00	11,51		+	+
Рівненська	13555	2,12	771	902	560	1295	5,69	6,65	4,13	9,55		+	
Сумська	13045	2,04	1187	891	445	1424	9,10	6,83	3,41	10,92		+	+
Тернопільська	13728	2,14	1153	815	414	888	8,40	5,94	3,02	6,47		+	
Харківська	37398	5,84	2159	3545	1516	6409	5,77	9,48	4,05	17,14			
Херсонська	16116	2,52	2727	978	478	1734	16,92	6,07	2,97	10,76		+	
Хмельницька	17426	2,72	1699	1050	652	1540	9,75	6,03	3,74	8,84		+	
Черкаська	18719	3	2223	1231	668	2018	11,88	6,58	3,57	10,78		+	
Чернівецька	10296	1,61	869	570	387	845	8,44	5,54	3,76	8,21		+	
Чернігівська	13602	2,12	1347	877	381	1503	9,90	6,45	2,80	11,05		+	
м. Київ	114304	17,84	736	7798	7900	26958	0,64	6,82	6,91	23,58			

Джерело: сформовано на основі [5]

Таким чином депресивні регіони, що призводять до поляризованого розвитку країни, це: Волинська, Чернігівська, Чернівецька, Хмельницька, Херсонська, Тернопільська, Сумська, Рівненська, Луганська, Івано-Франківська, Закарпатська, Житомирська, Волинська області. Для мінімізації процесів розмежування регіонів, за рівнем розвитку базових галузей їх економіки, доцільне ліквідація збиткових та створення у великих містах альтернативних виробництв (що орієнтуються на широку номенклатуру продукції). Це сприятиме: 1) ліквідації стійкого відставання від розвинених та самодостатніх регіонів (таких як Львівська, Дніпропетровська, Київська області); 2) формування у кожному депресивному регіоні полюсів росту (що сприятимуть розвитку сусідніх територій); 3) створення умов для дифундування у економіці регіону досягнень науково-технічного прогресу.

**Висновки та пропозиції.** За результатами дослідження констатовано, що загальна проблематика поляризованого розвитку регіонів України пов'язана із значним розповсюдженням депресивних регіонів. У межах отриманих результатів, констатовано, що:

- станом на 2017 р. до депресивних регіонів України віднесені такі області, як: Волинська, Чернігівська, Чернівецька, Хмельницька, Херсонська, Тернопільська, Сумська, Рівненська, Луганська, Івано-Франківська, Закарпатська, Житомирська, Волинська. При цьому за значеннями індексу фізичного обсягу валового регіонального продукту (у цінах попереднього року), окреслені території, доцільно класифікують у розрізі застійної (Житомирська, Сумська, Тернопільська, Херсонська, Хмельницька, Чернівецька) та наростаючої депресії (Волинська, Луганська, Закарпатська, Рівненська, Івано-Франківська та Чернігівська);

- додатковим вимірником депресії є частка базових галузей у загальній кількості активних підприємств регіону. Вона узагальнює види економічної діяльності, розвиток яких визначає зростання регіонів та їх населених пунктів. У більшості глибина регіональної депресії визначатися втратою лідируючих позицій, внаслідок відносно низького рівня технологічного розвитку однієї або кількох базових галузей, що склався з плином часу. У старопромислових регіонах - це низький рівень технологічного розвитку промислового комплексу. Його формує надлишок виробничих потужностей підприємств із застарілими обладнанням і технологіями. У аграрно-промислових та видобувних

регіонах - це залежність від виробництва продукції з низькою доданою вартістю.

Отримані результати можуть бути використані для розробки стратегії мінімізації процесів поляризованого розвитку регіонів України.

#### СПИСОК ВИКОРИСТАНИХ ДЖЕРЕЛ:

1. Амоша О.І. Пріоритети розвитку депресивних територій / О.І. Амоша, І.В. Петенко // Наукові праці НДФІ, 2012 [Електронний ресурс]. - Режим доступу: [www.irbis-nbuv.gov.ua/cgi-bin/irbis\\_nbuv/cgiirbis\\_64.exe?](http://www.irbis-nbuv.gov.ua/cgi-bin/irbis_nbuv/cgiirbis_64.exe?)
2. Вахович І.М. Типологія депресивних регіонів в системі соціально-економічної небезпеки / І.М. Вахович, М.І. Купира // Соціально-економічні проблеми сучасного періоду України: зб. наук. пр., 2015. - Вип. 1. (111) - С. 35–38.
3. Верхоглядова Н.І. Регіон як самокерована соціально-економічна система / Н.І. Верхоглядова, І.В. Олініченко // Інноваційна економіка, 2013. - № 5. С. 113–117.
4. Герасименко Г.В. Залежність від зовнішніх ресурсів у контексті сучасних викликів людського розвитку // Демографія та соціальна економіка. 2016. - № 1. - С. 106–117.
5. Державна служба статистики України [Електронний ресурс]. - Режим доступу : <http://www.ukrstat.gov.ua>.
6. Матушкіна М.В. Депресивні регіони України – відновлення їх потенціалу / М.В. Матушкіна // Проблеми регіоналістики: минуле, сучасне, майбутнє : наук.-практ. конф. - К. : КНЕУ, 2017. – С. 288 – 290.
7. Можайкіна Н.В. Проблеми розвитку депресивних регіонів / Н.В. Можайкіна // Глобальні та національні проблеми економіки. – М.:МНУ.–2016.–№ 10.– С. 197-201.
8. Олійник В.Д. Комплексний напрямок у визначенні депресивних регіонів України / В.Д. Олійник // Часопис соціально-економічної географії: Міжрегіональний зб. наукових праць – Х.: ХНУ ім. В.Н. Каразіна, 2010. – Вип. 8 (1). - С. 121-127.

#### REFERENCES:

1. Amosha, O.I., & Petenko, I.V. (2012). Priorytety rozvytku depresyvnykh terytorii [Development priorities the deprived areas] *Naukovi pratsi NDFI - Research papers NSFII*. Retrieved from [www.irbis-nbuv.gov.ua/cgi-bin/irbis\\_nbuv/cgiirbis\\_64.exe?](http://www.irbis-nbuv.gov.ua/cgi-bin/irbis_nbuv/cgiirbis_64.exe?) 1 [in Ukrainian].
2. Vahovich, I.M., Kupira, M.I. (2015). Typolohiia depresyvnykh rehioniv v systemi sotsialno-ekonomichnoi nebezpeky [Typology deprived areas in the danger of socio-economic system]. *Sotsialno-ekonomichni problemy suchasnoho periodu Ukrainy - The socio-economic problems of periods of Ukraine's*, 1(111), 35–38. 1 [in Ukrainian].

3. Verhoglyadova N.I., & Olinichenko I.V. (2013). Rehion yak samokerovana sotsialno-ekonomichna systema [The region as a self-management economic and social system]. *Innovatsiyana ekonomika - Innovative economy*, 5, 113–117. [in Ukrainian].
4. Gerasimenko, G.V. (2016). Zalezhnist vid zovnishnikh resursiv u konteksti suchasnykh vyklykiv liudskoho rozvytku [Dependence on external resources In the context of contemporary human development challenges]. *Demografiya ta sotsialna ekonomika - Demographics and social economy*, 1, 106–117. [in Ukrainian].
5. *Derzhavna sluzhba statystyky Ukrainy - Ukrainian State Statistics Service*. Retrieved from <http://www.ukrstat.gov.ua>.
6. Matushkina, M.V. (2017). Depresyvni rehiony Ukrainy – vidnovlennia yikh potentsialu [The deprived areas of Ukraine – restore their capacity]. *Naukovo-praktychna konferentsiya KNEU «Problemy rehionalistyky: mynule, suchasne, maibutnie» - Scientific-practical conference KNTU «The problems of standard: past, present, future»*. (pp. 288 – 290) K. : KNEU [in Ukrainian].
7. Mozhaikina, N.V. (2016), Problemy rozvytku depresyvnykh rehioniv [The development challenges the deprived areas]. *Zbirnyk naukovykh prats -Hlobalni ta natsionalni problemy ekonomiky - A collection of scientific works - global and national economy issues*, 10, 197-201. MNU. [in Ukrainian].
8. Oliinyk, V.D. (2010). *Kompleksnyi napriamok u vyznachenni depresyvnykh rehioniv Ukrainy* [The complex areas of to identify the deprived areas f Ukrain]. *Chasopys sotsialno-ekonomichnoi heohrafii - The magazine socio-economic geography*, 8 (1), 121-127. Kharkiv: KhNU im. V.N. Karazina [in Ukrainian].